



# การนำเข้าอิสรภาพ (ที่ถูกลิดรอน)

การบังคับใช้ตามกฎหมายว่าด้วยภาษีศุลกากรของสหรัฐฯ  
เพื่อแก้ปัญหาแรงงานบังคับในห่วงโซ่อุปทาน

# สารบัญ

บทนำ	3
มาตรา 307 ตามกฎหมายว่าด้วยภาษีศุลกากร ของสหรัฐฯ (The U.S. Tariff Act)	5
มาตรฐานการรับพยานหลักฐาน	7
หลักฐานที่จำเป็นในการยื่นคำร้อง	11
การร่างคำร้อง	17
การคำนึงถึงความปลอดภัยและการรักษาความลับ	20
วิธีการยื่นคำร้องต้องทำอย่างไร	21
กระบวนการที่จะเกิดขึ้นหลังจากนี้	23
ทำอย่างไรจึงจะเกิดผลสูงสุด	26
ใช้กฎหมายว่าด้วยภาษีศุลกากรของสหรัฐฯ เพื่อการรณรงค์เชิงยุทธศาสตร์	31
<hr/>	
ภาคผนวก A: แหล่งข้อมูลเพิ่มเติม	33
ภาคผนวก B : การยื่นคำร้องและรูปแบบคำร้อง	35
ภาคผนวก C : คำถามที่ใช้เพื่อพิสูจน์ให้เห็นว่า มีการใช้แรงงานบังคับตามมาตรา 307	40
ภาคผนวก D : การพิจารณาออกคำสั่งระงับการปล่อยสินค้า ออกจากท่าด่านเข้าท่าด่าน (WRO)	43

# กิตติกรรมประกาศ

เอกสารแนวทางปฏิบัติฉบับนี้เขียนขึ้นโดยคุณ **Anasuya Syam** (ที่ปรึกษาด้านสิทธิมนุษยชนและนโยบายการค้าของ the Human Trafficking Legal Center) และคุณ **Meg Roggensack** (ผู้ให้คำปรึกษา) ด้วยความช่วยเหลือจากคุณ **Sarah L. Bessell** (รองผู้อำนวยการของ the Human Trafficking Legal Center) และปรับแก้โดยคุณ **Martina E. Vandenberg** (ผู้อำนวยการของ the Human Trafficking Legal Center)

The Human Trafficking Legal Center ขอแสดงความขอบคุณแต่คุณ **Ian Urbina** ที่อนุญาตให้ใช้ภาพประกอบจากหนังสือ *The Outlaw Ocean: Journey Across the Last Untamed Frontier*.

ทาง The Human Trafficking Legal Center รู้สึกซาบซึ้งใจในความพยายามของ Humanity United ที่ได้ต่อสู้กับการค้าแรงงานมนุษย์ในห่วงโซ่อุปทานมายาวนาน และด้วยความช่วยเหลือจาก Humanity United ได้ทำให้การตีพิมพ์เอกสารแนวปฏิบัติฉบับนี้สำเร็จลุล่วงไปด้วยดี โดย The Human Trafficking Legal Center ขอแสดงความขอบคุณเป็นอย่างสูงต่อ the Freedom Fund ที่ได้สนับสนุนงานของเราในครั้งนี้

**อ้างอิง:** คุณ Syam, Anasuya and Roggensack, Meg, “การนำเข้าอิสรภาพ (ที่ถูกกลืน): การบังคับใช้ตามกฎหมายว่าด้วยภาษีศุลกากรของสหรัฐฯ (U.S. Tariff Act) เพื่อต่อสู้กับการใช้แรงงานบังคับในห่วงโซ่อุปทาน”, The Human Trafficking Legal Center (2020).

**ออกแบบกราฟฟิก:** คุณ Mirna Morphis, madebymirna.com

เงินสนับสนุนจาก:



HUMANITY  
UNITED



@htlegalcenter



@htlegalcenter



htlegalcenter

[www.htlegalcenter.org](http://www.htlegalcenter.org)

[info@htlegalcenter.org](mailto:info@htlegalcenter.org)

สงวนลิขสิทธิ์โดย The Human Trafficking Legal Center  
พิมพ์ที่ สหรัฐอเมริกา

© The Human Trafficking Legal Center, มิถุนายน ค.ศ. 2020

ผู้แปล คุณนงลักษณ์ จิตรุ่งเรืองนิจ



# บทนำ

เนื่องจากความเชื่อมโยงอย่างไร้พรมแดนที่เพิ่มมากขึ้นทำให้เกิดการขยายตัวอย่างรวดเร็วของห่วงโซ่อุปทาน หากแต่เราเคยทราบกันหรือไม่ว่ามนุษย์เราต้องจ่ายราคาเพื่อแลกกับความต้องการบริโภคที่เพิ่มสูงขึ้นไม่ว่าจะเป็นความต้องการด้านอาหาร, แฟชั่น รวมถึงอุปกรณ์ล้ำสมัย เราจะทำอะไรได้บ้างเพื่อแก้ไขความเสียหายจากการใช้แรงงานบังคับในห่วงโซ่อุปทาน รวมถึงเราจะสามารถทำให้เกิดการเปลี่ยนแปลงอย่างใดได้บ้างเพื่อทำให้ภาคธุรกิจตระหนักและแสดงความรับผิดชอบต่อการค้ามนุษย์และการใช้แรงงานบังคับในห่วงโซ่อุปทาน

สหรัฐอเมริกา นับว่าเป็นหนึ่งในหลายประเทศที่มีการนำเข้าสินค้าสูงสุดซึ่งมีมูลค่ามากถึง 144 ล้านล้านเหรียญสหรัฐฯ<sup>1</sup> สินค้าเหล่านี้ ส่วนใหญ่เกี่ยวข้องกับการบังคับใช้แรงงานมนุษย์<sup>2</sup> และสินค้าที่มีความเสี่ยงสูงสุด คือ สินค้าในกลุ่มอิเล็กทรอนิกส์, เครื่องแต่งกาย, โกโก้, อาหารทะเล, ไม้ และฝ้าย<sup>2</sup>

เอกสารแนวปฏิบัติฉบับนี้ จะช่วยให้ผู้ที่มีส่วนเกี่ยวข้องสามารถใช้กลไกการบังคับทางการค้าของสหรัฐฯ (U.S. trade enforcement mechanisms) เพื่อยับยั้งการนำเข้าสินค้าที่มีการบังคับใช้แรงงานมนุษย์ในห่วงโซ่อุปทานให้หมดไป รวมถึงการสนับสนุนองค์กรไม่แสวงหาผลกำไรทั้งของสหรัฐฯ และสากล, ทนายความ, สหภาพแรงงานและบุคคลทั่วไป ให้สามารถไขกฏหมายและนโยบายการค้าของสหรัฐฯ ในการต่อสู้กับการใช้แรงงานบังคับในประเทศของตนได้

เอกสารแนวปฏิบัติฉบับนี้ มีข้อมูลเรื่ององค์ประกอบการเขียนคำร้องและมาตรฐานการรับพยานหลักฐาน, ประเภทของหลักฐานที่จำเป็น, แหล่งข้อมูลและมาตรฐานการพิจารณารวมถึงให้คำแนะนำเรื่องรูปแบบและการทำแบบสำรวจ จึงเป็นแหล่งข้อมูลที่ น่าเชื่อถือสำหรับองค์กรหรือปัจเจกบุคคลในการทำคำร้องเพื่อยื่นต่อหน่วยงานศุลกากรและป้องกันชายแดนของสหรัฐอเมริกา (CBP) ให้มีน้ำหนักมากยิ่งขึ้น

## Estimated value of high-risk imports into the United States (value in USD):



อิเล็กทรอนิกส์ 91,036,688 ดอลลาร์สหรัฐฯ เครื่องแต่งกาย 47,246,259 ดอลลาร์สหรัฐฯ



ปลา 3,283,788 ดอลลาร์สหรัฐฯ



โกโก้ 1,200,273 ดอลลาร์สหรัฐฯ



ไม้ 865,708 ดอลลาร์สหรัฐฯ

ที่มา: Global Slavery Index 2018, Walk Free Foundation

เอกสารแนวปฏิบัติฉบับนี้ เป็นเพียงเครื่องมือหนึ่งในบรรดายุทธศาสตร์ที่ใช้ต่อสู้กับปัญหาการใช้แรงงานบังคับและการค้ามนุษย์ โดยหวังเป็นอย่างยิ่งว่า เอกสารแนวปฏิบัติฉบับนี้ จะช่วยให้ผู้ที่สนใจในการดำเนินการต่อต้านการค้ามนุษย์เข้าถึงข้อมูลและมีความรู้ความเข้าใจเกี่ยวกับการยื่นคำร้องภายใต้กลไกทางการค้าของสหรัฐฯ โดยการใช้อนุมัติตามกฎหมายว่าด้วยภาษีศุลกากรของสหรัฐฯ ค.ศ. 1930 โดยมีเป้าประสงค์สูงสุดเพื่อเป็นการกระตุ้นให้เกิดแนวทางแก้ไขปัญหาแรงงานบังคับที่สร้างสรรค์ในรูปแบบใหม่ และหากว่าการใช้มาตรา 307 ตามกฎหมายว่าด้วยภาษีศุลกากรของสหรัฐฯ นี้ ประสบผลสำเร็จก็ถือว่าเป็นจุดเปลี่ยนที่สำคัญของการต่อสู้กับปัญหาการใช้แรงงานบังคับ

1 ดูผลวิเคราะห์ G20 ของ The Global Slavery Index (2018), <https://www.globallslaveryindex.org/2018/methodology/g20-analysis/#table:3>.

2 อ้างแล้ว.

องค์การแรงงานระหว่างประเทศ  
ประเมินว่าในปี 2017:  
**มีเหยื่อจาก  
“การค้าทาสุยุคใหม่”  
40  
ล้านคน**

**มีเหยื่อ  
จากการบังคับ  
ให้ใช้แรงงาน  
25  
ล้านคน**

**มีเหยื่อจากการ  
บังคับให้แต่งงาน  
15  
ล้านคน**

จำนวนของ การค้าทาสุยุคใหม่  
จำแนกตามเพศ :

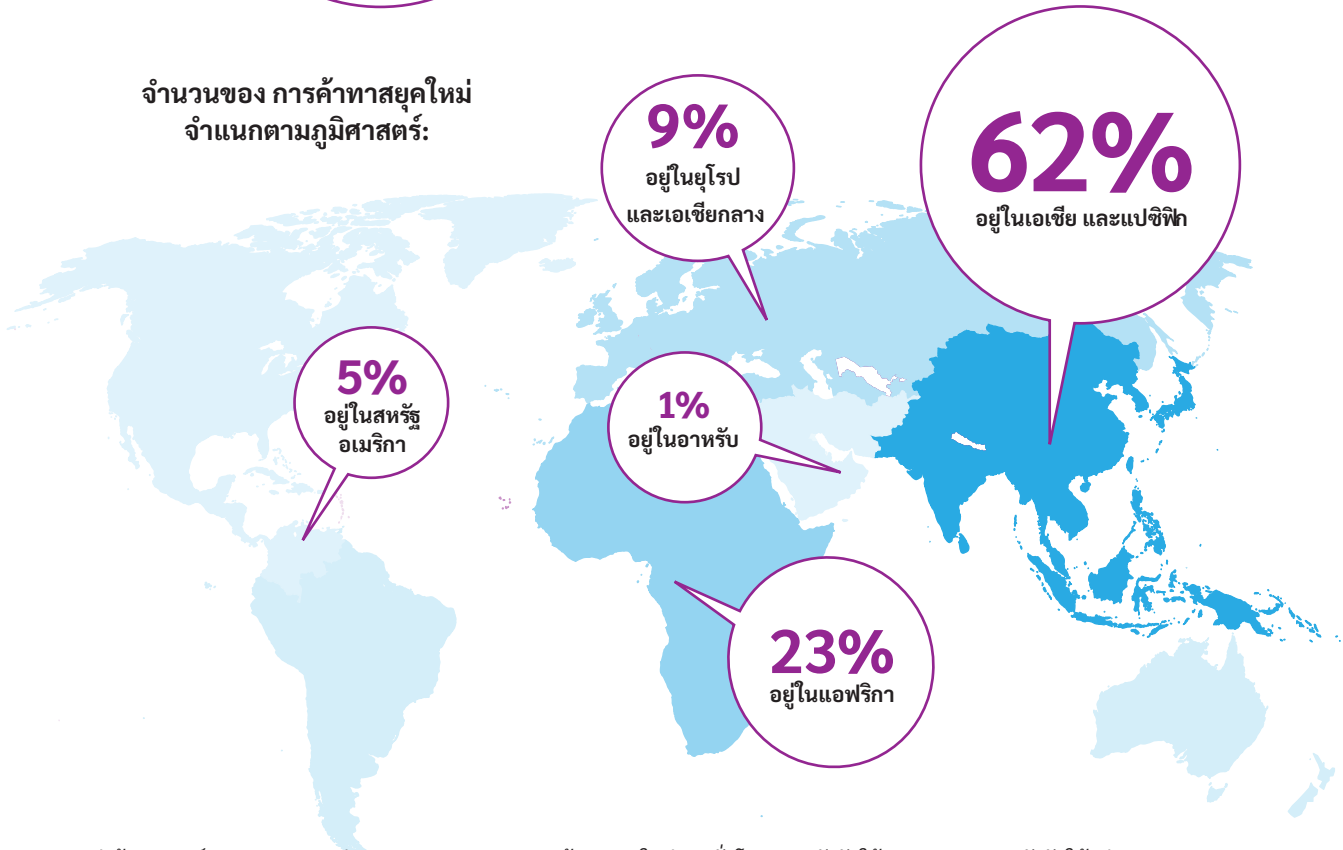


**71%**  
เป็นผู้หญิง  
และเด็กผู้หญิง



**29%**  
เป็นผู้ชาย  
และเด็กผู้ชาย

จำนวนของ การค้าทาสุยุคใหม่  
จำแนกตามภูมิภาค:



แหล่งข้อมูล: องค์การแรงงานระหว่างประเทศ, ประมาณการค้าทาสุยุคใหม่จากทั่วโลก: การบังคับใช้แรงงาน และการบังคับให้แต่งงาน (2017)

# มาตรา 307 ตามกฎหมายว่าด้วยภาษีศุลกากรของสหรัฐฯ คืออะไร?

กฎหมายว่าด้วยภาษีศุลกากรของสหรัฐฯ ค.ศ.1930 (The U.S. Tariff Act of 1930) กำหนดห้ามมิให้มีการนำเข้าสินค้าที่มีกระบวนการผลิต “ทั้งหมดหรือบางส่วน” เกี่ยวข้องกับการใช้แรงงานบังคับ แรงงานขัดหนี้ หรือแรงงานนักโทษ ไม่ว่าจะเป็นการผลิตที่ใดในโลกก็ตาม โดยกฎหมายมุ่งบังคับใช้กับกระบวนการผลิตสินค้าที่ไม่คำนึงถึงหลักมนุษยธรรม

บทบัญญัติของมาตรา 307 (§ 307) แห่งกฎหมายว่าด้วยภาษีศุลกากรสหรัฐฯ (19 U.S.C. §1307) ระบุว่า :

*“บรรดาสินค้า เครื่องใช้ สิ่งของ ที่ได้มีการซื้อขายแลกเปลี่ยน การทำเหมืองแร่ การผลิต หรือการผลิตด้วยเครื่องจักรทั้งหมดหรือบางส่วนในต่างประเทศโดยการใช้แรงงานนักโทษ และ/หรือ แรงงานบังคับ และ/หรือ แรงงานขัดหนี้ จะต้องถูกลงโทษโดยการห้ามมิให้มีการนำสินค้านั้นเข้าสู่ท่าด่านแห่งหนึ่งแห่งใดของสหรัฐอเมริกาได้ และรัฐมนตรีว่าการกระทรวงการคลังมีอำนาจหน้าที่และทำการกำหนดหลักเกณฑ์เท่าที่จำเป็นแก่การบังคับการให้เป็นไปตามบทบัญญัติของกฎหมายนี้”*

บทบัญญัติดังกล่าวถูกบังคับใช้โดยหน่วยงานศุลกากรและป้องกันชายแดนของสหรัฐอเมริกา (ต่อไปเรียกว่า “CBP”) โดย CBP เป็นหน่วยงานที่มีอำนาจหน้าที่ในการออกคำสั่งระงับการปล่อยสินค้าออกจากท่าด่าน (Withhold Release Order หรือ WRO) เพื่อป้องกันมิให้มีการนำสินค้าที่ต้องสงสัยว่ามีการใช้แรงงานบังคับในการผลิตหรือในขั้นตอนการผลิตสินค้าในต่างประเทศเข้าสู่สหรัฐอเมริกา โดยที่สินค้าที่ต้องด้วยคำสั่งระงับการปล่อยสินค้าออกจากท่าด่านจะถูกกักเก็บไว้ ณ ท่าด่านของสหรัฐฯ ทั้งหมด

มาตรา 307 ตามกฎหมายว่าด้วยภาษีศุลกากรของสหรัฐฯ ให้อำนาจแก่หน่วยงานศุลกากรและป้องกันชายแดนของสหรัฐอเมริกา (CBP) ในห้ามมิให้มีการนำเข้าสินค้าที่ผลิตโดยการใช้แรงงานบังคับ แรงงานขัดหนี้ หรือแรงงานนักโทษ เข้าสู่สหรัฐอเมริกา



เจ้าหน้าที่ CBP ยืนดูเรือขนส่งสินค้าที่กำลังจะเข้าเทียบท่าสหรัฐฯ

คำสั่งระงับการปล่อยสินค้าออกจากท่าด่าน (WRO) เป็นเครื่องมือของการบังคับใช้กฎหมายทางด้านการค้าที่ทรงพลังซึ่ง CBP ใช้ในการป้องปรามการใช้แรงงานบังคับในห่วงโซ่อุปทาน โดยสินค้าที่ต้องด้วยคำสั่งระงับการปล่อยสินค้าออกจากท่าด่านจะถูก “ระงับ” มิให้มีการปล่อยสินค้าและต้องห้ามมิให้มีการนำเข้าสู่สหรัฐอเมริกา โดยหลังจากที่มีการตรวจสอบเสร็จสมบูรณ์แล้ว ไม่ว่าจะเป็นการตรวจสอบเนื่องจากการยื่นคำร้องจากภายนอก<sup>3</sup> หรือเป็นการดำเนินการโดยหน่วยงานเอง, หรือทั้งสองอย่าง ทาง CBP จะสามารถออกคำสั่งระงับการปล่อยสินค้าออกจากท่าด่านโดยอาศัยเหตุอันควรเชื่อว่าสินค้าที่ได้มีการนำเข้าหรือกำลังจะมีการนำเข้าสู่สหรัฐอเมริกาเป็นสินค้าที่ผลิตด้วยแรงงานบังคับ แรงงานนักโทษ หรือการใช้แรงงานขัดหนี้<sup>4</sup>

→ แรงงานและเด็ก ๆ กำลังทำงานที่ไร่ยาสูบในมาลาวี

↓ แรงงานในเมืองแร่ทองคำในบ่อแร่ทองคำที่เหมืองชัตจาใกล้กับหมู่บ้านโคบู ทางตอนเหนือของสาธารณรัฐคองโก เมื่อวันที่ 23 กุมภาพันธ์ 2009



Source: Finbarr O'Reilly/Reuters

→ แรงงานในไร่ฝ้ายประเทศเติร์กเมนิสถาน



Source: Alternative Turkmenistan News



Source: David Levene/The Guardian

โดยทั่วไป CBP จะมีได้มีการดำเนินการดังกล่าวต่อสินค้าชนิดใดชนิดหนึ่งทั้งหมดหรือสินค้าที่มีการนำเข้าจากประเทศใดประเทศหนึ่ง แต่จะทำการสั่งระงับการปล่อยสินค้าเฉพาะแต่สินค้าที่ได้มีการผลิตจากผู้ผลิต โรงงาน หรือผู้ส่งออกบางรายอย่างเฉพาะเจาะจงเท่านั้น ในบางโอกาสซึ่งเกิดขึ้นน้อยมา CBP อาจทำการออกคำสั่งระงับการปล่อยสินค้าออกจากท่าด่านของสินค้าประเภทหนึ่ง ๆ ทั้งหมดของประเทศใดประเทศหนึ่งโดยมิได้มีการระบุผู้ผลิตเป็นการเฉพาะเจาะจง ตัวอย่างเช่น CBP เคยออกคำสั่งระงับการปล่อยสินค้าออกจากท่าด่าน ผลิตภัณธ์ยาสูบทั้งหมดจากมาลาวี ผลิตภัณธ์ฝ้ายทั้งหมดจากเติร์กเมนิสถาน และทองคำจากสาธารณรัฐคองโก

3 รายละเอียดรูปแบบการยื่นคำร้องปรากฏใน [ภาคผนวก B](#)

4 19 C.F.R. § 12.42 (e).

# อะไรคือมาตรฐานของการรับฟังพยานหลักฐาน?

เป้าหมายของกฎหมายว่าด้วยภาษีสกุลการของสหรัฐฯ คือ การป้องกันมิให้สินค้าที่ผลิตโดยการใช้แรงงานบังคับเข้าสู่สหรัฐอเมริกา สิ่งที่ต้องพิจารณา คือ กฎหมายว่าด้วยภาษีสกุลการของสหรัฐฯ ได้กำหนดนิยามของคำว่า การใช้แรงงานบังคับเอาไว้อย่างไร และอะไรคือมาตรฐานการรับฟังพยานหลักฐานที่ CBP ใช้เพื่อพิจารณาคำร้องขอให้มีการคำสั่งระงับการปล่อยสินค้าออกจากท่าด่าน

## แรงงานบังคับ

นิยามของคำว่า แรงงานบังคับ ภายใต้มาตรา 307 ตรงกับนิยามที่องค์การแรงงานระหว่างประเทศ ได้กำหนดไว้ในอนุสัญญาฉบับที่ 29 ว่าด้วยแรงงานบังคับ ค.ศ. 1930:

เนื่องจาก คำจำกัดความของคำว่า แรงงานบังคับ ที่กำหนดโดยกฎหมายว่าด้วยภาษีสกุลการ และองค์การแรงงานระหว่างประเทศมีความคล้ายคลึงกันมาก จึงมีความจำเป็นที่จะต้องพิจารณาว่า องค์การแรงงานระหว่างประเทศมีความคิดว่า แรงงานบังคับไว้อย่างไร ภายใต้มาตรา 2 (1) ของอนุสัญญาฉบับที่ 29 ว่าด้วยแรงงานบังคับ ค.ศ. 1930 โดยอ้างอิงจากคำจำกัดความขององค์การแรงงานระหว่างประเทศ ที่กำหนดไว้ว่า คำว่า “แรงงานบังคับ” ได้ถูกจำแนกออกเป็นสามองค์ประกอบสำคัญ<sup>5</sup>

กฎหมายว่าด้วยภาษีสกุลการของสหรัฐฯ มาตรา 307

“งานหรือบริการที่ได้จากการบีบบังคับบุคคลหนึ่งบุคคลใดด้วยการคุกคามและการลงโทษ และรวมถึงงานที่ไม่ได้กระทำโดยสมัครใจ”

อนุสัญญาฉบับที่ 29

ว่าด้วยแรงงานบังคับ ค.ศ. 1930

“งานหรือบริการทุกชนิดซึ่งเกณฑ์เอาจากบุคคลใด ๆ โดยการขู่เข็ญ การลงโทษ และซึ่งบุคคลดังกล่าวนั้นมิได้สมัครใจที่จะทำเอง”



**งานหรือบริการ** - หมายถึง งานทุกรูปแบบที่เกิดขึ้นไม่ว่าจะเป็นกิจกรรมใดก็ตามทั้งที่เป็นเชิงอุตสาหกรรม รวมถึงในส่วนงานที่เป็นเศรษฐกิจนอกระบบ



**การคุกคามด้วยการลงโทษ** - หมายถึง รูปแบบการลงโทษที่ใช้ในการบังคับ, การออกคำสั่งให้บุคคลหนึ่งบุคคลใดทำงาน



**โดยไม่สมัครใจ** - คำว่า “โดยสมัครใจ” หมายถึงการมีอิสระและการได้รับข้อมูลมากเพียงพอในการตัดสินใจทำงาน และการมีอิสระเสรีที่จะลาออกจากงานเมื่อต้องการ มีกรณีตัวอย่างที่นายจ้างบิดเบือนคำสัญญาในการจ้างงานเพื่อหลอกให้ลูกจ้างทำงานที่ตนไม่สามารถยอมรับได้

สำหรับเงื่อนไขของการใช้แรงงานบังคับที่เกิดขึ้นตามคำจำกัดความข้างต้นและตามที่กำหนดไว้ในมาตรา 307 ของกฎหมายว่าด้วยภาษีสกุลการของสหรัฐฯ จะต้องมีการระบุหลักฐานที่ยืนยันทั้งสององค์ประกอบอย่างชัดเจน คือ การคุกคามด้วยการลงโทษ และโดยความไม่สมัครใจ

<sup>5</sup> แรงงานบังคับ การค้าทาสยุคใหม่ และการค้ามนุษย์คืออะไร, องค์การแรงงานระหว่างประเทศ, <https://www.ilo.org/global/topics/forced-labour/definition/lang-en/index.htm>.



แม้ว่านิยามที่องค์การแรงงานระหว่างประเทศ และมาตรา 307 ตามกฎหมายว่าด้วยภาษีศุลกากรของสหรัฐอเมริกา จะมีความคล้ายคลึงกัน แต่ก็มี ความแตกต่างอย่างมีนัยยะสำคัญ ดังนี้ :

	มาตรา 307 ของกฎหมายภาษีศุลกากรของสหรัฐอเมริกา	องค์การแรงงานระหว่างประเทศ
<b>การใช้แรงงานนักโทษ</b>	ไม่มีข้อยกเว้นสำหรับสินค้านำเข้าที่มีการใช้แรงงานนักโทษ	หากมีการจ่ายค่าจ้างที่เหมาะสมและมีความสมัครใจ ได้รับการยกเว้น และถือว่าไม่ต้องตามคำจำกัดความของคำว่า แรงงานบังคับ <sup>6</sup>
<b>การใช้แรงงานเด็ก</b>	สินค้าที่ผลิตโดยการบังคับใช้แรงงานหรือแรงงานขูดหนึ่ ของเด็กถือว่าเป็นสิ่งต้องห้าม แต่มีจุดหนึ่งที่กฎหมายว่าด้วยภาษีศุลกากรของสหรัฐอเมริกา ได้ให้คำจำกัดความเอาไว้ต่างจากคำจำกัดความขององค์การแรงงานระหว่างประเทศ กล่าวคือ แม้ว่าสินค้าถูกผลิตดด้วยการใช้แรงงานเด็กแต่ไม่มีความชัดเจนว่ามี การบังคับใช้แรงงานหรือไม่ นั้น จะไม่ถือว่าเข้าข่ายการใช้แรงงานบังคับ โดยไม่จำต้องคำนึงว่าเป็นอุตสาหกรรมการประเภใด	เด็กไม่สามารถแสดงความยินยอมที่จะทำงานในอุตสาหกรรมที่เป็นอันตราย <sup>7</sup> ได้ด้วยตนเอง รวมถึงในสภาวะที่ “เป็นรูปแบบการใช้แรงงานเด็ก <sup>8</sup> ที่เลวร้ายที่สุด การทำงานในลักษณะดังที่กล่าวมาจะถือว่าเป็นการใช้แรงงานบังคับ



แม่และบุตรชายกำลังทำงานหนักรอยู่ในไร่ยาสูบที่ประเทศมาลาวี

6 แรงงานนักโทษที่ได้รับการดูแลโดยหน่วยงานภาครัฐและไม่ได้รับคัดเลือกหรือทำสัญญากับบริษัทเอกชนหรือบุคคลทั่วไป ไม่เข้าข่ายการบังคับใช้แรงงาน, องค์การแรงงานระหว่างประเทศ อนุสัญญาฉบับที่ 29 มาตรา 2(2).

7 “ในกรณีทีพิจารณาแล้วว่างานนั้นเป็นอันตราย ก็ควรใช้แรงงานอายุ 18 ปีขึ้นไป – ซึ่งหมายความว่ารวมถึง อันตรายตามสภาพของงานหรือสภาพการทำงานที่มีแนวโน้มเป็นอันตรายต่อสุขภาพ, ความปลอดภัยหรือศีลธรรมของเด็ก” โปรดดูข้อมูลเรื่องธุรกิจและการใช้แรงงานเด็ก และอนุสัญญาขององค์การแรงงานระหว่างประเทศ ฉบับที่ 182 , [https://www.ilo.org/empent/areas/business-helpdesk/faqs/WCMS\\_DOC\\_ENT\\_HLP\\_CHL\\_FAQ\\_EN/lang-en/index.htm](https://www.ilo.org/empent/areas/business-helpdesk/faqs/WCMS_DOC_ENT_HLP_CHL_FAQ_EN/lang-en/index.htm).

8 โปรดดู รูปแบบการใช้แรงงานเด็กที่เลวร้าย ตามอนุสัญญาขององค์การแรงงานระหว่างประเทศ ฉบับที่ 182 มาตรา 3



Source: Julien Harnais on flickr

การยื่นหลักฐานที่บ่งชี้ได้ว่าการใช้แรงงานเด็กผลิตสินค้าเพียงอย่างเดียว แม้ว่าจะเป็นอุตสาหกรรมที่เป็นอันตรายไม่ถือว่าเพียงพอตามวัตถุประสงค์ของมาตรา 307 ดังนั้นหลักฐานที่น่าแสดงจะต้องเป็นไปตามทั้งสององค์ประกอบ โดยจะต้องแสดงให้เห็นอย่างชัดเจนว่ามีการคุกคามถูกบีบบังคับด้วยการลงโทษ และไม่สมัครใจในการทำงาน

มาตรฐานขององค์การแรงงานระหว่างประเทศ ระบุว่า จะถือว่าเป็นการใช้แรงงานบังคับในเด็กได้ก็ต่อเมื่อเด็กทำงานให้กับหรือร่วมกับพ่อแม่ของเด็กซึ่งเป็นผู้ที่ถูกคุกคามถูกบีบบังคับด้วยการลงโทษและไม่สมัครใจในการทำงาน<sup>9</sup> หรือกล่าวอีกนัยหนึ่งคือ เมื่อพ่อแม่ที่ถูกบีบบังคับ

ให้ใช้แรงงานได้ขอให้ลูกช่วยทำงานดังกล่าว แรงงานเด็กเหล่านี้ถือได้ว่าเป็นแรงงานบังคับในเด็ก ทั้งนี้ ขึ้นอยู่กับสถานการณ์แวดล้อมที่เกี่ยวข้องด้วย ลักษณะเช่นนี้มักเกิดในครอบครัวเกษตรกรที่พ่อแม่มีหนี้สินผูกพันกับเจ้าของที่ดิน<sup>10</sup> และกฎหมายว่าด้วยภาษีศุลกากรของสหรัฐอเมริกา ยอมรับหลักฐานการใช้แรงงานบังคับในลักษณะดังกล่าวมานี้ ตัวอย่างเช่น ในกรณีของการออกคำสั่งระงับการปล่อยสินค้าออกจากท่าด่าน (WRO) ของสินค้ายาสูบที่นำเข้าจากประเทศมาลาวี จะเห็นได้ว่า CBP เห็นว่าเป็นสินค้าที่เกี่ยวข้องกับการบังคับใช้แรงงานเด็ก

## แรงงานซัดหนึ่

มาตรา 307 มีเนื้อหาครอบคลุมเรื่องแรงงานซัดหนึ่เอาไว้ด้วย นิยามของคำว่า “แรงงานซัดหนึ่” ภายใต้กฎหมายว่าด้วยภาษีศุลกากรของสหรัฐอเมริกา หมายถึง การเป็นแรงงานซัดหนึ่<sup>11</sup> และตกเป็นทาสเนื่องจากเป็นทาสซึ่งตามกฎหมายสหรัฐฯ คำนิยามของทั้งสองคำนี้เอาไว้คำว่า การตกเป็นทาสเนื่องจากเป็นทาส หมายถึง การทำงานให้ด้วยความไม่เต็มใจเพื่อปลดหนี้สินตามความเป็นจริงหรือหนี้สินที่ถูกปั้นแต่งขึ้น ส่วนคำว่า แรงงาน

ซัดหนึ่ เป็นการค้าประกันหนี้สินโดยการทำงานของลูกหนึ่เองหรือบุคคลใดก็ตามที่อยู่ภายใต้การควบคุมของลูกหนึ่ ไม่ว่าจะเป็นการทำงานที่มีมูลค่าเหมาะสมแต่ก็ไม่สามารถปลดหนี้สินลงได้เลย หรือเป็นการทำงานที่มีระยะเวลาและลักษณะการทำงานที่ได้มีการกำหนดอย่างแจ่มชัด แรงงานลักษณะนี้มักเกิดขึ้นในบริบทของแรงงานต่างด้าวที่ถูกคนกลางชักจูงให้ไปทำงานโดยมีการเก็บค่านายหน้าในการจัดหางานด้วยอัตราที่สูงจนนำไปสู่การ

9 โปรดดู องค์การแรงงานระหว่างประเทศ เรื่อง ประเมินการใช้แรงงานเด็กจากทั่วโลก – ผลลัพธ์และแนวโน้ม 2012-2016 37 (วันที่ 19 กันยายน ค.ศ. 2017), [https://www.ilo.org/global/publications/books/WCMS\\_575499/lang--en/index.htm](https://www.ilo.org/global/publications/books/WCMS_575499/lang--en/index.htm)

10 อ่างแล้ว

11 คำว่า “แรงงานซัดหนึ่” หมายถึง สถานะหรือสภาพของลูกหนึ่ที่เกิดจากการที่ลูกหนึ่นียอมผูกพันตนเองหรือบุคคลที่อยู่ภายใต้การปกครองของตนให้ทำงานหรือให้บริการเพื่อเป็นหลักประกันแห่งหนี้สิน ถ้าหากว่า มูลค่างของบริการจากการประเมินอย่างสมเหตุสมผลไม่ได้ถูกนำไปชำระหนี้ หรือระยะเวลาและลักษณะของบริการเพื่อชำระหนี้สินนั้นไม่ได้ถูกจำกัดและกำหนดไว้อย่างชัดเจน โปรดดู 22 U.S.C. § 7102 (7).

12 “แรงงานทาส (ทาสหนึ่)” หมายถึง “การบังคับใช้ภาวะหนี้จำยอมโดยที่มีการบังคับใช้แรงงานที่ไม่ตรงต่อความประสงค์ในการใช้หนี้หรือภาระผูกพันบางอย่างที่เป็นหนี้ที่มีอยู่จริงหรือมีการปั้นแต่งขึ้น” ดูใน 42 U.S.C. § 1994.



Source: Ian Urbina, The Outlaw Ocean: Journeys Across the Last Untamed Frontier

แรงงานกัมพูชากำลังลากแหอยู่บนเรือประมงที่ติดธงชาติไทย, อ่าวไทย

ใช้แรงงานเพื่อชดใช้หนี้ค่าจ้างงานให้แก่นายหน้า การทำงานเพื่อใช้หนี้ในลักษณะนี้ถือว่าเป็นแรงงานชดหนี้ ดังนั้น ข้อกล่าวอ้างว่ามีการละเมิดตามมาตรา 307 จะต้องสอดคล้องไปตามคำจำกัดความทางกฎหมาย

## มาตรฐานการตรวจสอบ

ภายใต้กฎหมายของรัฐบาลกลางสหรัฐฯ บรรพที่ 19 มาตรา 12.42 (อี) (19 C.F.R. §12.42 (e)) ระบุว่า หากเมื่อใดก็ตามที่คณะกรรมการของ CBP พบว่า มีข้อมูลอันควรเชื่อได้ว่าได้มีการนำเข้าหรือมีความพยายามที่จะนำเข้ามีสินค้าที่เป็นละเมิดข้อห้ามตามที่กำหนดในมาตรา 307 เกี่ยวกับการบังคับใช้แรงงานมายังสหรัฐอเมริกา เขาหรือเธอจะต้องออกคำสั่งระงับการปล่อยสินค้าออกจากท่าด่าน (WRO) และแม้ว่าความชัดเจนที่บ่งชี้จะมีไม่มากนัก แต่ก็ยังสามารถเข้าถึงมาตรการนี้ได้เช่นกัน โดยองค์กรที่ยื่นคำร้องจะต้องแสดงให้เห็นว่า ตนมีหลักฐานเพียงพอที่จะทำให้สามารถสรุปได้ว่า มีการใช้แรงงานบังคับในการผลิตสินค้านั้นจริง ผู้ยื่นคำร้องไม่จำเป็นต้องแสดงหลักฐานที่ครอบคลุมในการพิสูจน์ว่ามีการใช้แรงงานบังคับ

ภายใต้กฎหมายว่าด้วยภาษีศุลกากรของสหรัฐฯ เกณฑ์กำหนดทางด้านพยานหลักฐานค่อนข้างต่ำ ดังนั้น ผู้ยื่นคำร้องจะต้องยื่นพยานหลักฐานที่พอสมควรเชื่อได้ว่ามีการใช้แรงงานบังคับโดยไม่จำเป็นต้องยื่นหลักฐานที่ชี้ชัดว่ามีการใช้แรงงานบังคับ จึงนับได้ว่า มาตรฐานของพยานหลักฐานจึงต่ำกว่า “หลักฐานที่น่าเชื่อถือ” หรือ “มูลเหตุที่น่าจะเป็น”

# อะไรคือหลักฐานที่จำเป็น

หลักฐานที่ผู้ดำเนินการจะต้องทำการระบุไว้ในคำร้อง เพื่อแสดงให้เห็นว่า สินค้าดังกล่าว 1) ถูกผลิตโดยการใช้แรงงานบังคับ และ 2) ได้ถูกนำเข้าสู่สหรัฐอเมริกา ทั้งนี้ ไม่จำเป็นต้องแสดงหลักฐานตามตัวชีวิตทุกตัวที่ระบุ แต่อย่างน้อยที่สุดในคำร้องจะต้องมี **หลักฐานที่ชี้ให้เห็นทั้งสององค์ประกอบสำคัญทางกฎหมาย คือ มีการใช้ทลงโทษที่รุนแรง และความไม่สมัครใจ**



## ตัวอย่างของการใช้แรงงาน บังคับด้วยการลงโทษที่รุนแรง

- ช่มชู้หรือใช้ความรุนแรงกับแรงงาน หรือ บุตรหลานของแรงงาน
- จำกัดการเคลื่อนไหวของแรงงาน
- หนี้สินผูกมัด หรือการล่อลวงให้เป็นหนี้
- การยึดเงินค่าจ้างหรือผลประโยชน์อื่น;
- การยึดเอกสารสำคัญเอาไว้ (เช่น บัตรประจำตัว หรือใบอนุญาตพำนักอาศัย)
- การละเมิดต่อความเปราะบางของแรงงาน ด้วยการปฏิเสธไม่ให้มีสิทธิ หรือการขู่ว่าจะไล่ออกหรือเนรเทศออกจากประเทศ

โปรดดูข้อกำหนดเรื่องแรงงานบังคับจากการประชุม International Conference of Labor Statisticians (2018) ขององค์การแรงงานระหว่างประเทศ



## ตัวอย่างของความไม่สมัครใจ

- ให้รับสภาพแรงงาน หรือสภาพทาส หรือ แรงงานขัดหนี้ ตั้งแต่กำเนิด
- การบังคับให้ทำงานซึ่งแตกต่างจากที่ได้ตกลงไว้ในตอนแรกรับเข้าทำงาน โดยปราศจากการยินยอมของเขาหรือเธอ
- การละเมิดโดยให้ทำงานเกินเวลา หรือการเรียกให้มาทำงานซึ่งไม่ได้มีการตกลงกันมาก่อนหน้า
- การทำงานในสถานะที่เป็นอันตรายซึ่งแรงงานไม่ทราบมาก่อน โดยปราศจากอุปกรณ์ช่วยป้องกัน
- การทำงานที่ไม่มีมาตรฐาน หรือไม่มีค่าตอบแทน
- การทำงานภายใต้สภาพความเป็นอยู่ที่ไม่ดีเยี่ยม
- การทำงานให้กับนายจ้างคนละคนกับที่ได้ตกลงเอาไว้
- การทำงานที่มีการเปลี่ยนแปลงงานจากที่ได้ตกลงเอาไว้
- การทำงานเกินกว่าเวลาที่ได้ตกลงเอาไว้
- การทำงานโดยไม่ได้รับเสรีภาพหรือถูกจำกัดเสรีภาพโดยไม่สามารถบอกยกเลิกสัญญาจ้างงานได้

โปรดดูข้อกำหนดเรื่องแรงงานบังคับจากการประชุม International Conference of Labor Statisticians (2018) ขององค์การแรงงานระหว่างประเทศ

↓ แรงงานกัมพูชากำลังทำงานบนเรือประมงไทย ในทะเลจีนใต้



การนำเข้าอิสรภาพ (ที่ถูกไล่ออก) | THE HUMAN TRAFICKING LEGAL CENTER



Source for both images: Ian Urbina, The Outlaw Ocean: Journeys Across the Last Untamed Frontier

↑ แรงงานกำลังแพคสินค้าอยู่ในโกดังเก็บปลาทูน่า

# หลักฐานที่แสดงว่ามีการใช้แรงงานบังคับ



องค์การแรงงานระหว่างประเทศ ได้กำหนดตัวบ่งชี้ การใช้แรงงานบังคับเอาไว้ และกฎหมายว่าด้วยอาชญากรรมของสหรัฐอเมริกา ได้กล่าวอ้างถึงตัวบ่งชี้ ที่องค์การแรงงานระหว่างประเทศ ได้กำหนดไว้อย่างชัดเจนในแถลงการณ์คำสั่งระงับการปล่อยสินค้าออกจากท่าด่าน (WRO) ค.ศ. 2019 ตารางด้านล่างนี้ ได้รวบรวมตัวบ่งชี้ ดังกล่าวเอาไว้



## การละเมิดต่อความเปราะบาง

Any documentation or เอกสารหรือเอกสารการติดต่อที่แสดงว่า นายจ้างสัญญาเกี่ยวกับสถานะของคนเข้าเมืองหรือวีซ่า หรือหลักฐานอื่นที่แสดงให้เห็นว่า ลูกจ้างตกเป็นผู้เปราะบาง (เช่น กรณีที่กฎหมายคนเข้าเมืองของประเทศนั้นกำหนดผูกพันใบอนุญาตทำงานของแรงงานไว้ที่นายจ้างเป็นการเฉพาะราย)



## การหลอกลวง

หลักฐานหรือสัญญา ที่แสดงว่า นายจ้างสัญญาให้ทำงานหรือให้เงินเดือนแตกต่างจากที่ได้ตกลงเอาไว้



## การข่มขู่และการคุกคาม

คำให้การและการสัมภาษณ์แรงงานหรือผู้ที่เห็นเหตุการณ์ว่า มีการข่มขู่ รวมถึงข้อความหรือบันทึกอะไรก็ตามที่แสดงว่ามี การข่มขู่คุกคาม



## สภาพการทำงานและสภาพความเป็นอยู่ที่ไม่เหมาะสม

ภาพถ่าย/วิดีโอ และหลักฐาน เอกสาร, หลักฐานทางกายภาพ, หลักฐานทางการแพทย์, คำให้การของพยาน และรายงานของผู้ตรวจสอบ



## การจำกัดการเคลื่อนไหว

คำให้การและการสัมภาษณ์แรงงานหรือพยานที่เห็นเหตุการณ์ว่ามี การจำกัดสิทธิเสรีภาพในการเคลื่อนไหวของแรงงาน คือหลักฐานที่แสดงว่าแรงงาน ถูกกักขังเอาไว้ในหอพักทั้งในและนอกเวลาทำงาน เป็นหลักฐานที่แสดงว่า แรงงานอาศัยอยู่ในสถานที่ซึ่งมียามควบคุมทางเข้าออก



## การแยกตัว

หลักฐานหรือบทสัมภาษณ์แรงงานหรือพยานที่เห็นเหตุการณ์



## การยึดเอกสารประจำตัว

สัมภาษณ์แรงงาน, ภาพถ่ายแสดงที่เก็บซ่อนเอกสารของแรงงานเอาไว้ รวมถึงคำให้การจากพยานที่เห็นขณะทำการยึดหรือกักเก็บเอกสารสำคัญ



## การทำงานที่ล่วงเวลาที่ยาวเกินไป

คำให้การหรือบทสัมภาษณ์, วิดีโอจากกล้อง CCTV ที่บันทึกการทำงาน รวมถึงข้อความ / อีเมล / หลักฐานระหว่างแรงงานด้วยกันเอง และเครื่องตอกบัตรเข้า - ออกงาน



## การยึดค่าตอบแทน

หลักฐานทางการเงิน คือบันทึกการจ่ายเงินเดือนหรือค่าจ้าง, ต้นข้าว, เครดิต / เดบิตเข้าบัญชีของแรงงาน, บันทึกข้อมูลธนาคารที่แสดงการชำระเงินและการหักเงินจากบัญชีของแรงงาน รวมถึงบันทึกการโอนเงินกลับไปให้ครอบครัวในประเทศของแรงงาน



## ความรุนแรงต่อร่างกายและการล่วงละเมิดทางเพศ

บันทึกทางการแพทย์, รายงานของเจ้าหน้าที่ตำรวจ, คำให้การของแรงงาน รวมถึงภาพถ่ายที่แสดงว่ามี การบาดเจ็บ



## แรงงานขังหนี้

บันทึกทางการเงิน, อีเมล, ข้อความและหลักฐานใดก็ตาม, เอกสารสัญญา, ใบรับรองว่าเป็นลูกหนี้ รวมถึงเอกสารที่มีการลงลายมือชื่อรับว่าเป็นลูกหนี้

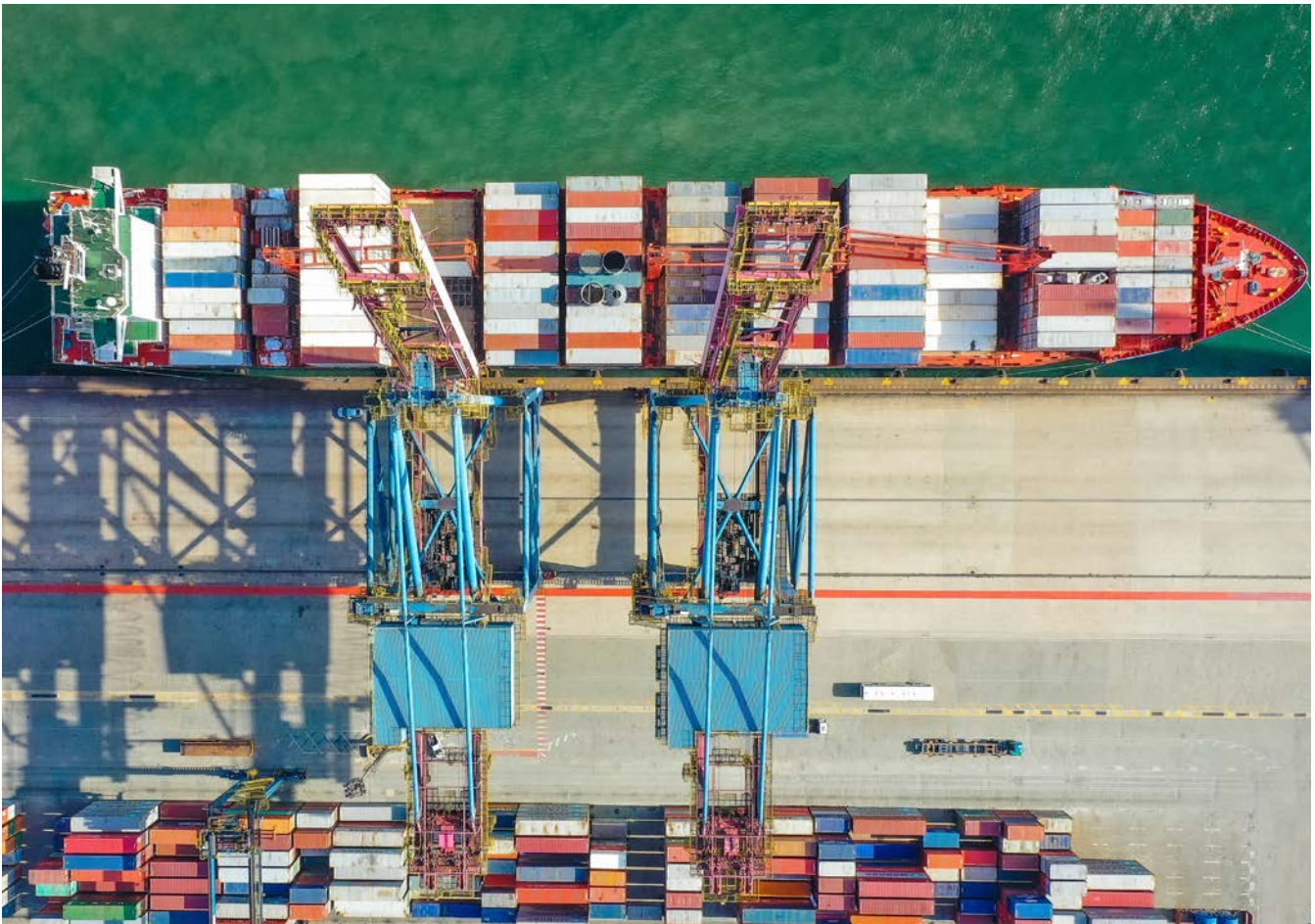
# หลักฐานที่แสดงว่าสินค้านั้นได้ถูกนำเข้ามายังสหรัฐฯ

คำร้องต้องแสดงว่า มีเหตุอันควรเชื่อได้ว่าจะมีสินค้าที่ผลิตด้วยการใช้แรงงานบังคับถูกส่งเข้ามายังสหรัฐอเมริกา

แม้ว่าการให้ข้อมูลเฉพาะเจาะจงที่ชัดเจนเกี่ยวกับการขนส่งหรือรายละเอียดสินค้าจะเป็นประโยชน์มากก็ตาม แต่การที่ไม่มีข้อมูลเช่นว่าก็ไม่ถือว่าเป็นการสูญเสียเปล่า

CBP สามารถเข้าถึงฐานข้อมูลของตนเองเพื่อทำการตรวจสอบคำร้องที่ได้เคยยื่นไว้แล้ว ซึ่งอย่างน้อยผู้ยื่นคำร้องควรจะให้ข้อมูลที่มากเพียงพอที่จะช่วยให้ CBP สามารถระบุชนิดของสินค้าที่อยู่ในฐานข้อมูลภายในของตนได้

ข้อมูลต่อไปนี้ (โปรดดูหน้าถัดไป) แม้ว่าจะไม่ใช่สิ่งที่จำต้องมีแต่ถือว่าเป็นประโยชน์มาก ข้อมูลเหล่านี้สามารถหาได้จากการสมัครสมาชิกของฐานข้อมูล เช่น [Panjiva](#) และ [Importer Genius](#) และรวมถึงข้อมูลเกี่ยวกับศุลกากรที่สามารถเปิดเผยสู่สาธารณะได้



Source: Sergio Souza, Unsplash

## รายละเอียดคำอธิบายสินค้า หรือตัวอย่างสินค้า

สินค้าและของใช้ที่มีความเฉพาะเจาะจง - ข้อมูลทางกายภาพ และลักษณะทั่วไป :

- ระบุหมายเลขการจัดประเภทภาษี (ถ้าทราบ)
- ให้ข้อมูลเพิ่มเติมที่เกี่ยวข้องกับลักษณะเฉพาะ, เอกลักษณะและมูลค่าทางการค้า / ลักษณะการใช้งานของสินค้านั้น
- ให้ข้อมูลเกี่ยวกับบรรจุภัณฑ์, ทะเบียนการค้า, เลขผลิต, มาตรฐานควบคุมคุณภาพ, ใบรับรองทางสุขภาพที่เกี่ยวข้อง หรือลักษณะเฉพาะของสินค้านั้น

กระบวนการผลิต, วิธีการ – การทำเหมืองแร่, การผลิตในโรงงานอุตสาหกรรม หรืออื่น ๆ (เกษตรกรรม)

- ให้ข้อมูลเกี่ยวกับกระบวนการผลิตและความเกี่ยวข้องกับการใช้แรงงาน เช่น ผลิตตามฤดูกาล, สายการผลิตขนาดเล็ก / ช่างฝีมือ, ผู้เช่า / ชาวไร่ชาวนาที่เช่าพื้นที่, ใช้แรงงานคนจำนวนมาก / ไม่มีการใช้เครื่องจักร, สายการผลิตและประกอบ / ทำในครัวเรือน

ห่วงโซ่อุปทานในส่วนของการผลิต / ส่วนของลูกค้า - แสดงให้เห็นว่าแหล่งของสินค้ามาจากไหน และจะส่งไปยังกระบวนการใดต่อไป

- ให้ข้อมูลหรือลิงค์ที่เกี่ยวข้องกับอุตสาหกรรม โดยให้ประวัติการใช้แรงงานบังคับ ไม่ว่าจะในกระบวนการจัดการ, เอาท์ซอร์ส และกระบวนการอื่น ๆ
- ให้ข้อมูลหรือลิงค์ที่เกี่ยวข้องกับอุตสาหกรรม โดยให้ประวัติการใช้แรงงานบังคับ ไม่ว่าจะในกระบวนการจัดการ, เอาท์ซอร์ส และกระบวนการอื่น ๆ ให้ข้อมูลที่แสดงแหล่งที่มาและการตรวจสอบย้อนกลับในห่วงโซ่อุปทานได้

สถานที่ผลิต – ไร่, ฟาร์ม, โรงงาน, เหมืองแร่และอื่น ๆ :

- สามารถให้ข้อมูลที่แสดงความเชื่อมโยงสินค้า และเจาะจงสถานที่ผลิตได้
- ให้ข้อมูลที่แสดงเวลาในการผลิต เช่น ฤดูกาลเก็บเกี่ยว, สภาพอากาศที่ดี, รอบการผลิต และข้อมูลอื่นที่เกี่ยวข้อง
- ให้ข้อมูลโฆษณาการส่งออก ซึ่งมีมาตรฐานการผลิตและการเข้าถึงของตลาดที่แตกต่างกัน (หากทำได้)

ข้อมูลผู้ผลิต - ชื่อ, ธุรกิจ, ทะเบียน, เจ้าของกิจการ, ผู้ลงทุน และความสัมพันธ์กับหน่วยงานในสหรัฐฯ :

- ให้ข้อมูลที่บ่งชี้นิติบุคคลผู้รับผิดชอบต่อการผลิตสินค้า ซึ่งรวมถึงข้อมูลที่แสดงสถานภาพทางธุรกิจ / จุดยืนและความสัมพันธ์ทางการค้าที่เกี่ยวข้องกับการขายและส่งออกสินค้าไปยังสหรัฐฯ
- ให้ข้อมูลที่แสดงความสัมพันธ์ระหว่างผู้ผลิตและรัฐบาล เพื่อดูว่าความสัมพันธ์นี้ส่งผลต่อมูลค่าการผลิตและกระบวนการผลิตหรือไม่

เอกสารทางการค้าที่แสดงธุรกรรมการส่งออก – สินค้านี้ส่งจากแหล่งผลิตมายังสหรัฐฯ ได้อย่างไร

- ข้อมูลการซื้อขาย - ใบเรียกเก็บเงิน, ใบส่งสินค้า, สัญญา, เอกสารการให้เครดิต, ประกัน, ข้อมูลผู้ฝากขาย/นายหน้า และอื่น ๆ
- ข้อมูลการส่งออก - ให้ข้อมูลเรื่องการส่งออก, ใบตราส่งสินค้า, ท่าเทียบเรือ / ท่าเรือก่อนที่จะมายังสหรัฐฯ, หลักฐานการขนส่งหรือข้อมูลอื่นที่แสดงวันที่และเวลาในการขนส่งสินค้า
- ข้อมูลการนำเข้า - ให้ข้อมูลด่านที่นำเข้า, นายหน้าศุลกากร, ผู้อำนวยการความสะดวกในการจัดส่ง รวมถึงเอกสารการนำเข้าด้านศุลกากร (ค่าส่งสินค้า, น้ำหนัก, ชื่อและที่อยู่ผู้ฝากขาย / นายหน้า, ชื่อและที่อยู่ผู้ซื้อ, ถ้ามี)

ข้อมูลอื่นที่เป็นประโยชน์

- ส่วนแบ่งของการผลิตทั่วโลก, ส่วนแบ่งของตลาดสหรัฐฯ, อุตสาหกรรมสหรัฐฯ, ผู้ซื้อสินค้าในสหรัฐฯ, ผู้ผลิตสินค้าในสหรัฐฯ

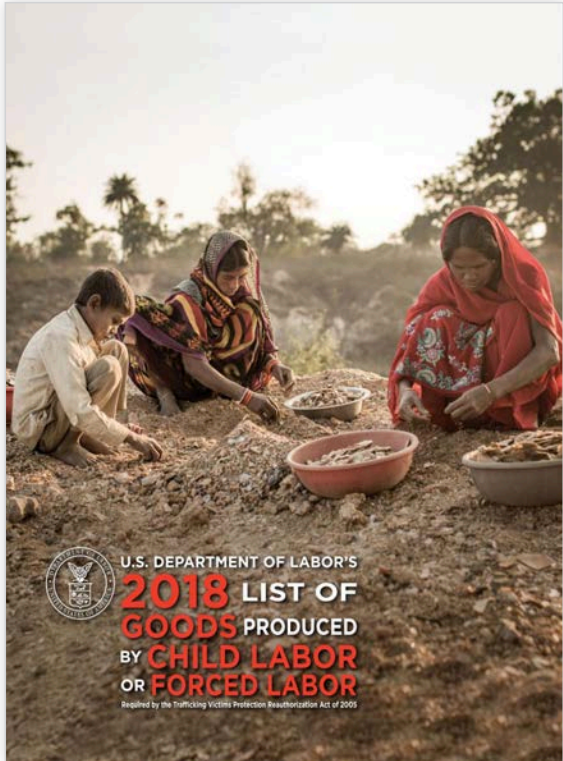


# พยานหลักฐานลำดับรองและพยานหลักฐานสนับสนุน

กระบวนการตามมาตรา 307 ถูกออกแบบมาเพื่อเรียกร้องให้ทาง CBP ทำการสอบสวนที่ครอบคลุมเพื่อให้สามารถบ่งชี้ได้ว่ามีการใช้แรงงานบังคับในกระบวนการผลิตจริง ดังนั้น ผู้ยื่นคำร้องจึงจำเป็นต้องเตรียมหลักฐานที่สามารถสร้างความน่าเชื่อถือให้กับคำร้องของตน

นอกเหนือจากพยานหลักฐานเบื้องต้นแล้ว หลักฐานสนับสนุน พยานหลักฐานสนับสนุนมีส่วนสำคัญในการหนุนข้อกล่าวหาในคำร้อง ให้นำหนักมากขึ้น

การจัดเตรียมรายงานที่ตีพิมพ์โดยองค์กรระหว่างประเทศ, หน่วยงานภายในประเทศของสหรัฐอเมริกา, คณะกรรมการรัฐสภา, รายงานการสืบสวนของสื่อและองค์กรพัฒนาเอกชน มีความสำคัญอย่างมากในการช่วยยืนยันข้อกล่าวหาว่าการใช้แรงงานบังคับ ซึ่งแหล่งของรายงานเหล่านี้ได้ถูกรวบรวมไว้ใน [ภาคผนวก A](#).



# การร่างคำร้อง

ข้อมูลที่น่าแสดงต่อ CBP ต้องเพียงพอที่จะทำให้เกิดความ “น่าเชื่อ” ได้ว่าสินค้าที่กำลังถูกส่งเข้ามาหรือเชื่อว่าจะถูกส่งเข้ามายังสหรัฐฯ นั้นผลิตด้วยการใช้แรงงานบังคับ ส่วนกระบวนการยื่นคำร้องขอล่าหาเรื่องแรงงานบังคับ นั้นเป็นไปตามระเบียบข้อบังคับของรัฐบาลกลางสหรัฐฯ (19 C.F.R. §12.42) ซึ่งเป็นการออกตามบทบัญญัติของมาตรา 307 ของกฎหมายว่าด้วยภาษีศุลกากรของสหรัฐฯ แม้ว่า CBP จะมีได้มีการกำหนดรูปแบบของคำร้อง แต่แนะนำให้จัดทำขอล่าหาว่ามีการละเมิดมาตรา 307 โดยทำเป็นคำร้องอย่างเป็นทางการเสนอต่อกรมการของ CBP

CBP มิได้กำหนดรูปแบบของคำร้อง แต่ได้กำหนดเนื้อหาของคำร้องไว้ ดังนี้:

**คำร้องจะต้องระบุหรือประกอบด้วยส่วนสำคัญต่อไปนี้ :**

1. คำชี้แจงถึงเหตุผลที่จะทำให้เชื่อว่าสินค้าผลิตโดยแรงงานบังคับ;
2. คำอธิบายหรือตัวอย่างของสินค้าโดยละเอียด และ
3. ข้อมูลที่เกี่ยวข้องทั้งหมดเกี่ยวกับการผลิตสินค้าชนิดนั้นในต่างประเทศ

**รูปแบบของคำร้องโดยละเอียดปรากฏใน ภาคผนวก B. และขอแนะนำว่า อย่างน้อยที่สุดคำร้องของท่านจำเป็นต้องมีข้อมูล ดังต่อไปนี้**

**คำชี้แจงโดยรวม :**

โดยรวมแล้วคำร้องจะต้องมีข้อสรุปสั้น ๆ ที่ระบุถึงตัวสินค้าอุปโภคหรือบริโภคเพื่อเป็นข้อมูลให้ทาง CBP ทำการระงับได้ถูกต้อง ซึ่งรายละเอียดเหล่านี้ประกอบด้วย ประเทศต้นทาง, รายละเอียดของผู้ที่ส่งนำเข้ามายังสหรัฐฯ (ถ้ามี), ชื่อผู้ผลิตสินค้าในต่างประเทศ, ขอล่าหาเรื่องการใช้แรงงานบังคับ, และคำอธิบายหลักฐานรวมถึงแหล่งข้อมูลและความจำกัด

**คำร้องมาตรา 307 ประกอบด้วย :**

[ผลิตภัณฑ์ฝ้ายจากอุซเบกิสถาน \(2013\)](#)

[ผลิตภัณฑ์ฝ้ายจากเติร์กเมนิสถาน \(2016\)](#)

[น้ำมันปาล์มจากมาเลเซีย \(2019\)](#)

[โกโก้จากไอวอรีโคสต์ \(2020\)](#)

**คำอธิบายสินค้า:**

ในส่วนนี้จะต้องบรรยายรายละเอียดสินค้าที่จะทำการระงับ เช่น คุณสมบัติของสินค้า, อุตสาหกรรมที่เกี่ยวข้อง, วิธีสกัดหรือผลิต, เป็นวัตถุดิบหรือสินค้าที่เสร็จสิ้นแล้ว, รายละเอียดการขนส่งและข้อมูลผู้ผลิต



**ข้อแนะนำ :**

ภาพถ่ายฉลากสินค้าบนกล่องในโรงงานสามารถให้ข้อมูลจำเป็นที่ใช้ระบุในคำร้องได้ เช่น ที่อยู่ที่ระบุบนฉลากสินค้าสามารถบอกที่ตั้งโรงงานและแหล่งผลิตได้

## ข้อมูลที่เกี่ยวข้องทั้งหมดเกี่ยวกับการผลิตสินค้าในต่างประเทศ:

หน่วยงานหรือบุคคลที่ยื่นคำร้อง ต้องพิสูจน์เพียงแค่ว่าให้ เห็นว่า “มีเหตุผลที่สมควร” ที่ทำให้เชื่อว่าแรงงานถูกบังคับให้ทำงาน 1) ด้วยความไม่สมัครใจ และ 2) อยู่ภายใต้การ ลงโทษที่รุนแรงและคุกคาม และหากเป็นไปได้ ให้แสดง หลักฐานที่ระบุว่ามีการใช้แรงงานบังคับ โดยจะต้องเชื่อมโยงไปถึงโรงงานผลิต, ไร่, ฟาร์มหรือเหมือง สำหรับค่า ให้การจากแรงงานโดยตรง, ต้นข้าวการจ่ายเงิน, การติดต่อ ทางอีเมล, คำสาบานที่ระบุเป็นลายลักษณ์อักษร, รายงาน การตรวจสอบบัญชี, ประวัติการรักษาพยาบาลและรายงาน ของเจ้าหน้าที่ตำรวจแล้วแต่เป็นหลักฐานที่สำคัญอย่าง ยิ่ง และแม้ว่าผู้ยื่นคำร้องจะไม่สามารถหาข้อมูลดังกล่าว ได้ ก็ยังสามารถใช้การรวบรวมพยานหลักฐานที่สร้างสรรค์ อย่างอื่นแทนได้ มีกรณีตัวอย่าง ในค.ศ. 2019 ที่ผู้ยื่นคำร้อง สามารถทำให้เกิดคำสั่งระงับการปล่อยสินค้าออกจากท่า ด่านจากประเทศจีนโดยใช้เพียงภาพถ่ายทางดาวเทียมและการ รายงานข่าวจากสื่อมวลชนเป็นหลักฐาน

**ในประเทศที่ไม่สามารถเก็บหลักฐานค่าให้การโดยตรงจากแรงงานได้ เนื่องจากมีการแทรกแซงของรัฐบาล หรือกลัวการตอบโต้ที่อาจจะเกิดตามมา ให้ทางหน่วยงานใช้ภาพถ่ายทางอากาศ, โดรน, ภาพจากดาวเทียม, ภาพถ่ายหรือวิดีโอที่ได้จากสื่อเพื่อเป็นการปักธงแดงพร้อม รับกับกระบวนการผลิตที่ขัดต่อหลักมนุษยธรรมพวกนี้**

สามารถให้การช่วยเหลือในเรื่องการรวบรวมข้อมูล ตั้งแต่ต้นจนถึงขั้น ตอนสุดท้ายของการร่างคำร้อง และการยื่นคำร้อง หากมีข้อสงสัยเพิ่มเติมกรุณา ติดต่อได้ที่ [info@htlegalcenter.org](mailto:info@htlegalcenter.org) หรือที่ [www.htlegalcenter.org](http://www.htlegalcenter.org).

เพื่อให้เกิดประโยชน์สูงสุด ควรนำหลักฐานเบื้องต้นมาใช้ ร่วมกับหลักฐานจากแหล่งข้อมูลทุติยภูมิอื่น เช่น รายงานของหน่วยงานรัฐบาลสหรัฐฯ, รายงานประจำปีของกระทรวงแรงงานเรื่องสินค้าที่ผลิตโดยการใช้แรงงานบังคับ หรือแรงงานเด็กและรูปแบบการใช้แรงงานเด็กที่เลวร้ายที่สุด, รายงานสถานการณ์การค้ามนุษย์ของกระทรวงการต่างประเทศสหรัฐอเมริกา, รายงานของรัฐบาล, รายงานของสหประชาชาติ และองค์การแรงงานระหว่างประเทศ หรือจากองค์กรไม่แสวงผลกำไร ซึ่งหลักฐานเหล่านี้ล้วนแล้วแต่เป็นประโยชน์ในการช่วยยืนยันข้อกล่าวหา โดยข้อมูลจากแหล่งดังกล่าวจะช่วยสนับสนุนคำร้องให้แน่นหนาพอที่จะนำไปสู่การออกคำสั่งระงับการปล่อยสินค้าออกจากท่าด่านเข้าประเทศ (WRO)

การกำหนดบริบทของสินค้าในตลาดแรงงานของประเทศนั้นเป็นสิ่งที่มีความสำคัญมาก นอกจากนี้ยังมีข้อมูลที่เป็นประโยชน์อื่นอีก ได้แก่ ส่วนแบ่งการตลาดในประเทศและทั่วโลกของสินค้าที่มีการใช้แรงงานบังคับ, รายได้การส่งออก หรือ รายงานเกี่ยวกับเหตุการณ์ในโรงงานที่ดำเนินการโดยผู้ผลิตหรือผู้นำเข้า



### ข้อชี้แนะในทางปฏิบัติ:

ข้อเท็จจริงที่ว่าแรงงานถูกจำกัดและบังคับไม่ให้ออกจาก โรงงานอาจจะไม่มีน้ำหนักเพียงพอตามมาตรา 307 และ ในทำนองเดียวกัน ข้อเท็จจริงที่ว่าเขาหรือเธอไม่ได้รับค่าแรงตามที่ได้มีการตกลงเอาไว้ก็อาจจะไม่พอที่จะพิสูจน์ได้ว่ามีการใช้แรงงานบังคับ แต่อย่างไรก็ตาม เมื่อรวบรวม ข้อมูลเรื่องการจำกัดสิทธิเสรีภาพหรือการถูกล่อลวงเข้า ประกอบกับการถูกกระทำรุนแรงทางร่างกาย, การไม่จ่ายค่าจ้างหรือการที่ไม่ให้ผลประโยชน์อื่นกับแรงงาน (ไม่มีการเลื่อนตำแหน่ง, ไม่มีการโอนหรือไม่สามารถเปลี่ยนงานใหม่ได้) ก็มากเพียงพอที่จะสรุปได้ว่าเข้าข่ายการใช้แรงงานบังคับ หากต้องการข้อมูลเพิ่มเติม ดูได้ที่ [ILO Q&A on Business and Forced Labor](#).<sup>13</sup>

13 คำถามและคำตอบขององค์การแรงงานระหว่างประเทศ เรื่อง ธุรกิจกับแรงงานบังคับ: [https://www.ilo.org/empent/areas/business-helpdesk/faqs/WCMS\\_DOC\\_ENT\\_HLP\\_FL\\_FAQ\\_EN/lang--en/index.htm](https://www.ilo.org/empent/areas/business-helpdesk/faqs/WCMS_DOC_ENT_HLP_FL_FAQ_EN/lang--en/index.htm). Also see ILO Indicators of Forced Labor (2012): [https://www.ilo.org/wcmsp5/groups/public/---ed\\_norm/---declaration/documents/publication/wcms\\_203832.pdf](https://www.ilo.org/wcmsp5/groups/public/---ed_norm/---declaration/documents/publication/wcms_203832.pdf).



ภาพถ่ายดาวเทียมที่ถ่ายอยู่เหนือเมืองโฮตัน ประเทศจีนในค.ศ. 2018 แสดงให้เห็นว่าค่ายกักกันชาวอุยกูร์มีการขยายตัวเพิ่มขึ้น

Source: Planet Labs Inc. via the New York Times

การนำเซ็นเซอร์ภาพ (ที่ถูกลิดรอน) | THE HUMAN TRAFICKING LEGAL CENTER

# การคำนึงถึงความปลอดภัยและ การรักษาความลับ

คณะกรรมการแนวหน้ามีความเสี่ยงต่อการถูกตอบโต้จากตัวแทนของบริษัทหรือหน่วยงานของรัฐมากขึ้น ฉะนั้น ใน การจัดทำและยื่นคำร้องจะคำนึงต้องความปลอดภัยของ คณะทำงานและเหยื่อจากการใช้แรงงานเป็นสำคัญ

องค์กรและบุคคลควรใช้ความระมัดระวังในการรวบรวมหลักฐานเพื่อปกป้องตัวตนของคณะกรรมการ รวมถึง ผู้สอบสวนและพยานที่อาจเกิดขึ้นได้ในกระบวนการ รวบรวมหลักฐาน ทั้งนี้ องค์กรที่ร้องเรียนจะต้องปฏิบัติ ตามระเบียบด้านความปลอดภัยในการจัดการข้อมูลที่ไม่เปิดเผยต่อสาธารณะเพื่อให้เกิดความเป็นส่วนตัวและ ความปลอดภัยของคณะกรรมการและพยาน<sup>14</sup>

ในทันทีที่มีการยื่นคำร้อง จะมีข้อการพิจารณาเพิ่มเติมเกี่ยวกับมาตรการการรักษาความลับ ซึ่งปรากฏตามข้อมูล ในเว็บไซต์ของ CBP ระบุว่า ส่วนใหญ่จะต้องคำนึงถึง กฎหมายว่าด้วยความเป็นส่วนตัว, กฎหมายว่าด้วยความ ลับทางการค้าและระเบียบปฏิบัติของ CBP เองได้ป้องกัน ไม่ให้มีการเปิดเผยข้อมูลของผู้ร้อง<sup>15</sup> ซึ่งกฎหมาย และ ระเบียบปฏิบัติเหล่านี้ยังครอบคลุมไปถึงการไม่อนุญาตให้ ยื่นคำร้องเพื่อขอเปิดเผยข้อมูลโดยการบังคับใช้กฎหมาย ว่าด้วยเสรีภาพในการให้ข้อมูลข่าวสาร อีกด้วย

CBP จะไม่เปิดเผยเกี่ยวกับการยื่นคำร้อง กระบวนการ ภายในเกี่ยวกับการพิจารณาจะก็ไม่ถูกเปิดเผยต่อ สาธารณะ แต่ CBP อาจจะให้ข้อมูลบางส่วนสำหรับใช้ ประกอบการประกาศเกี่ยวกับการตัดสินใจที่จะออกคำ สั่งระงับการปล่อยสินค้าออกจากท่าด่าน (WRO) เป็น ครั้งคราว

แม้จะไม่เคยเกิดขึ้นมาก่อน แต่ก็มีความเป็นไปได้ที่ทาง CBP อาจถูกฟ้องร้องดำเนินคดี ในกรณีที่เป็นการฟ้อง ร้องทางแพ่งโดยผู้ผลิตหรือผู้นำเข้า ผู้ที่ฟ้องร้องคดีมัก จะร้องขอข้อมูลที่เป็นหลักฐานตามมาตรา 307 จาก CBP ทั้งนี้ เป็นส่วนหนึ่งของกระบวนการทางศาลในการค้นหา ความจริง ซึ่งทาง CBP จะถูกศาลสั่งให้นำข้อมูลดังกล่าว แสดงต่อผู้ฟ้อง

## มาตรการรักษาความปลอดภัยที่แนะนำ:

- ปิดบังชื่อและข้อมูลส่วนบุคคล;
- ยื่นคำร้องโดยไม่เปิดเผยตัวตน ผ่านทางความช่วย เหลือของหน่วยงานไม่แสวงผลกำไรที่ตั้งอยู่ใน สหรัฐฯ;
- การใช้ VPN เพื่อปกปิด;
- ใช้บริการอีเมลที่ต้องมีการเข้ารหัส เช่น Proton Mail;
- ใช้แพลตฟอร์มการส่งข้อความที่ปลอดภัย เช่น Wire, Signal;
- ส่งเอกสารที่เป็นสำเนาให้กับ CBP;
- ใช้โทรศัพท์ หรือบริการสื่อสารอื่นที่มีการเข้ารหัส<sup>16</sup>

แม้ว่าการยื่นคำร้องโดยไม่เปิดเผยตัวตนเป็นสิ่งที่ต้อง กระทำ แต่ก็อาจเป็นอุปสรรคต่อการที่ทาง CBP จะขอ ข้อมูลเพิ่มเติมหากจำเป็น อีกทางหนึ่งที่ได้คือการ ทำงานร่วมกับหน่วยงานเพื่อสิทธิแรงงานในสหรัฐฯ เพื่อ จะสามารถยื่นคำร้องไปยัง CBP โดยติดต่อผ่านหน่วย งานนั้นแทน ทั้งนี้ เพื่อให้เกิดความปลอดภัยต่อองค์กรใน ประเทศต้นทาง

14 แหล่งข้อมูลที่มีประโยชน์ ได้แก่ คู่มือของ OHCHR เรื่อง บทสัมภาษณ์ด้านสิทธิมนุษยชน: การปกป้องเหยื่อ, พยานและผู้เกี่ยวข้อง <https://www.ohchr.org/Documents/Publications/Chapter14-56pp.pdf>, คำแนะนำทางด้านจริยธรรมและความปลอดภัยของ WHO ในการสัมภาษณ์ผู้เสียหาย จากการค้ามนุษย์ที่เป็นผู้หญิง [https://www.who.int/mip/2003/other\\_documents/en/Ethical\\_Safety-GWH.pdf](https://www.who.int/mip/2003/other_documents/en/Ethical_Safety-GWH.pdf).

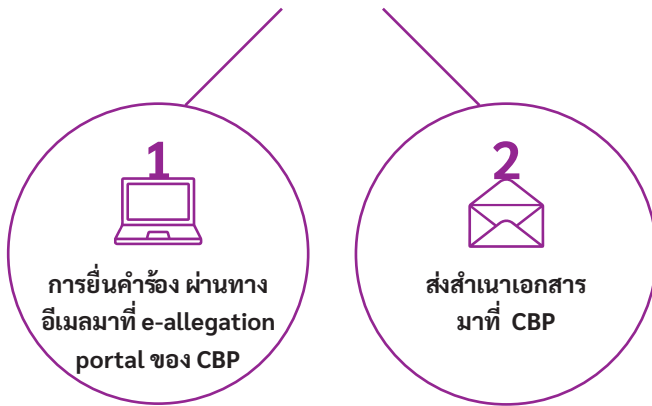
15 ดูข้อมูล เกี่ยวกับ e-Allegations <https://www.cbp.gov/trade/e-allegations/faqs>.

16 โปรดดู แนวทางของ ILO เรื่อง สิ่งที่ใช้ชีวิตว่าเข้าข่ายการใช้แรงงานบังคับ, การประชุมสถิติการใช้แรงงานนานาชาติ ครั้งที่ 20 (2018) หากต้องการ ข้อมูลเพิ่มเติมด้านแหล่งข้อมูลและการเก็บข้อมูล รวมถึงข้อควรคำนึงด้านจริยธรรมในการสัมภาษณ์เหยื่อ [https://www.ilo.org/wcmsp5/groups/public/---dgreports/---stat/documents/meetingdocument/wcms\\_648619.pdf](https://www.ilo.org/wcmsp5/groups/public/---dgreports/---stat/documents/meetingdocument/wcms_648619.pdf).

# จะทำการยื่นคำร้องอย่างไร

ทุกคนสามารถที่จะส่งข้อมูลการใช้แรงงานบังคับในกระบวนการผลิตให้แก่ CBP ได้ โดยไม่มีข้อจำกัดในการเข้าถึงมาตรา 307 กล่าวคือไม่ว่าจะเป็นหน่วยงานใดหรือใครก็ตามสามารถยื่นคำร้องแก่ CBP ได้

การยื่นคำร้อง สามารถทำได้ 2 วิธี ดังนี้ :



**1** การยื่นคำร้อง ผ่านทางอีเมลที่ e-allegation portal ของ CBP จะต้องให้ข้อมูลต่าง ๆ ดังต่อไปนี้ :

→ ประเภทการละเมิด (ช่องทางนี้จะดูแลเรื่องการละเมิดทางการค้าทั้งหมด ฉะนั้น ในคำร้องจะต้องระบุข้อกล่าวหาอย่างชัดเจนว่ามีการละเมิดตามข้อกำหนดในมาตรา 307 ตามกฎหมายว่าด้วยภาษีสศุลกากรของสหรัฐฯ )

→ อธิบายลักษณะการละเมิด

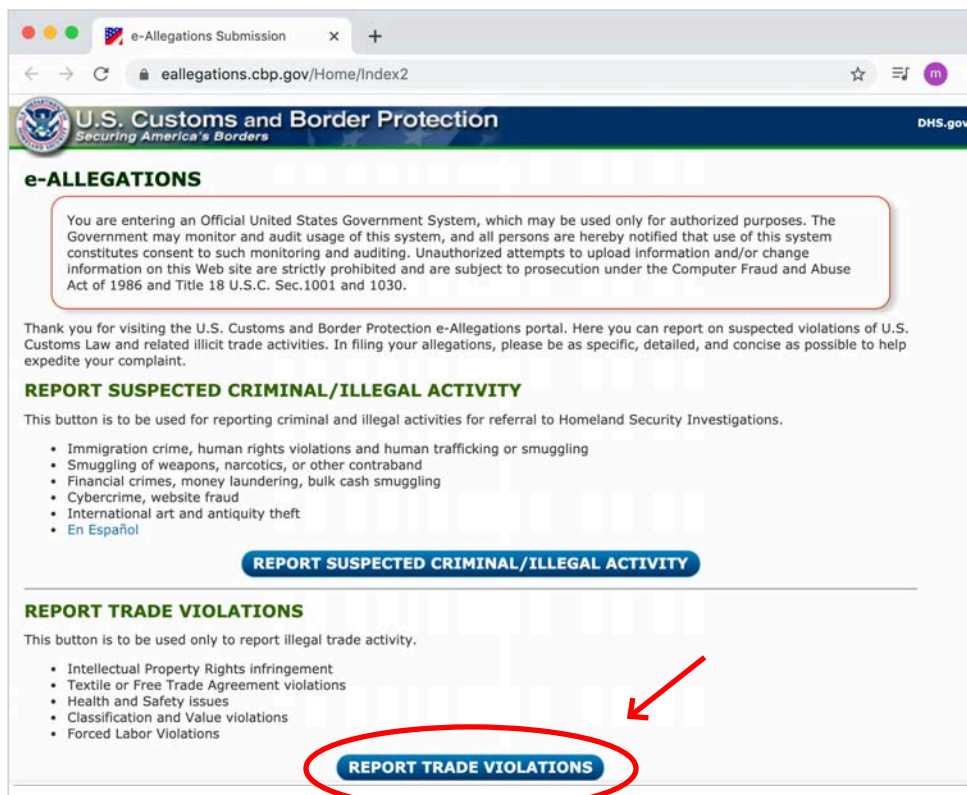
→ สินค้าที่พบว่าการละเมิด (สินค้าที่มีปัญหา)

→ ประเทศที่ส่งออกสินค้าจัดอยู่ในกลุ่มใด (ในการจำแนกตาม HTSUS)

→ ชื่อของผู้กระทำละเมิด

ในหน้าเพจ e-allegation portal จะมีส่วนที่รับข้อมูลเป็นไฟล์แนบ โดยสามารถอัปโหลดไฟล์เอกสารได้สูงสุดห้าไฟล์ (ขนาดใหญ่สุดคือ 2MB ต่อไฟล์) หากมีข้อมูลที่ต้องการแนบมากกว่าที่กำหนดให้ก็สามารถส่งเป็นเอกสารมาได้เช่นกัน ลิงค์เพจสำหรับรับข้อมูลทางอิเล็กทรอนิกส์ คือ:

<https://eallegations.cbp.gov/Home/allegation>.



**2** ในกรณีที่ส่งในรูปเอกสาร ให้ส่งเอกสารคำร้องมาที่ คณะกรรมการสิทธิการของ CBP และเมื่อส่งเอกสารตัวจริงไปแล้วก็จำเป็นต้องให้ข้อมูลที่อยู่ทางอีเมล เพื่อให้ทาง CBP สามารถที่จะติดต่อกลับ และส่งเลขยืนยันการรับเรื่องให้ได้สะดวก ผู้ยื่นคำร้องควรปฏิบัติตามแนวทางที่ระบุในลิงค์ ต่อไปนี้ ก่อนที่จะนำส่งคำร้อง

<https://www.cbp.gov/trade/programs-administration/forced-labor> และ <https://www.cbp.gov/trade/trade-community/e-allegations/e-allegations-faqs>.

Attn: Forced Labor Division  
 Trade Remedy Law Enforcement Directorate  
 Customs and Border Protection  
 U.S. Department of Homeland Security  
 1331 Pennsylvania Ave, N.W.  
 9th Floor, Mailstop #1142  
 Washington, D.C. 20229  
 United States

# เกิดอะไรขึ้นหลังจากยื่นคำร้อง

เมื่อได้รับคำร้องแล้วทาง CBP จะตรวจสอบข้อมูลว่าเป็นไปตามมาตรฐานที่กำหนดไว้ในระเบียบปฏิบัติของ CBP หรือไม่ การที่ได้เอกสารรับคำร้องไม่ถือว่าเป็นการเพียงพอที่จะทำให้ CBP ออกคำสั่งระงับการปล่อยสินค้าออกจากท่าด่านเสมอไป หากแต่จะต้องมีการแสดงหลักฐานของการใช้แรงงานบังคับที่มากเพียงพอที่จะทำให้เกิดการสืบสวนที่ครอบคลุม ซึ่งนั่นรวมถึงการหาข้อเท็จจริงเพิ่มเติมเพื่อยืนยันข้อกล่าวหา ตามปกติแล้วจะใช้เวลาในการตรวจสอบหกเดือนหรือมากกว่านั้น การสืบสวนรวมถึงการติดต่อเพื่อขอข้อมูลเพิ่มเติมกับฝ่ายที่ยื่นเรื่อง (ถ้ามี) และแหล่งข้อมูลยืนยัน โปรดดู [19 C.F.R. §12.42\(d\)](#).



หากข้อมูลที่ส่งมา มีความน่าเชื่อถือแต่ไม่อาจสรุปได้ว่าสินค้าตัวใดมีการผลิตด้วยแรงงานบังคับทาง

CBP จะทำการออกหรือน่าจะทำการออกคำสั่งระงับการปล่อยสินค้าออกจากท่าด่านเพื่อยืนยันว่าสินค้านั้นเข้าสู่ท่าด่านทั้งหมดของสหรัฐอเมริกา

แม้ว่าผู้ยื่นคำร้องจะสามารถติดตามความคืบหน้าจาก CBP ได้ แต่ข้อมูลก็มีความจำกัด อย่างไรก็ตาม หากข้อกล่าวหาไม่เพียงพอที่จะออกคำสั่งระงับการปล่อยสินค้าออกจากท่าด่านได้ CBP จะแจ้งให้ผู้ยื่นคำร้องทราบและชี้ให้เห็นข้อบกพร่องของคำร้อง.<sup>17</sup>

ระเบียบปฏิบัติ [19 C.F.R. § 12.42\(e\)](#) ของสหรัฐฯ ได้ให้รายละเอียดเอาไว้ว่าสินค้าที่ถูกคำสั่งระงับการปล่อยสินค้าออกจากท่าด่านจะถูกเก็บไว้ที่ชายแดน ซึ่งสามารถตรวจสอบรายชื่อสินค้าที่ถูกคำสั่งระงับการปล่อยสินค้าออกจากท่าด่านล่าสุดได้ที่ [หน้าเพจ CBP เรื่องแรงงานบังคับ](#)<sup>18</sup>

บริษัทที่ได้รับผลกระทบมีทางเลือกอยู่สองทาง คือ ส่งสินค้าที่ถูกสั่งระงับไม่ให้เข้าสหรัฐฯ ไปยังท่าด่านของประเทศอื่น หรือสามารถโต้แย้งคำสั่งระงับได้ภายใน 3 เดือน ดูเพิ่มเติมได้ที่ [19 U.S.C. § 1307](#).

ในการยื่นขอให้ปล่อยสินค้ากลับเข้ามายังสหรัฐฯ ได้อีก นั้น ผู้นำเข้าจะต้องนำหลักฐานมานำเสนอแสดงเพื่อชี้แจงแหล่งที่มาของสินค้าและต้องพยายามอย่างที่สุดเพื่อยืนยันว่าสินค้านั้นไม่ได้ผลิตด้วยแรงงานบังคับตามที่ได้ถูกกล่าวหา โปรดดูใน [19 C.F.R. § 12.43](#).<sup>19</sup> ทาง CBP คาดหวังให้ผู้นำเข้า ทำความเข้าใจกระบวนการในห่วงโซ่อุปทานของตน ซึ่งหมายถึง การที่ต้องทราบแหล่งผลิตสินค้าตั้งแต่วัตถุดิบไปจนถึงสินค้าที่ผลิตเสร็จแล้ว

หากหลักฐานที่ผู้นำเข้าสินค้านำเสนอ มีน้ำหนักเพียงพอที่จะพิสูจน์ว่าสินค้าของตนไม่มีส่วนเกี่ยวข้องกับการใช้แรงงานบังคับ ทาง CBP จะยอมปล่อยสินค้าให้เข้าสู่ตลาดสหรัฐฯ ได้ และในทางตรงกันข้ามหากหลักฐานที่นำเสนอไม่มีน้ำหนักมากเพียงพอที่จะผลักดันสินค้านั้นออกไปจากตลาดสหรัฐฯ

17 คำถามที่พบบ่อยเรื่อง แรงงานบังคับ (FAQ), <https://www.cbp.gov/trade/programs-administration/forced-labor/frequently-asked-questions>.

18 คำสั่งระงับการปล่อยสินค้าออกจากท่าด่าน (WRO) โดย CBP โปรดดู , <https://www.cbp.gov/trade/programs-administration/forced-labor/withhold-release-orders-and-findings>.

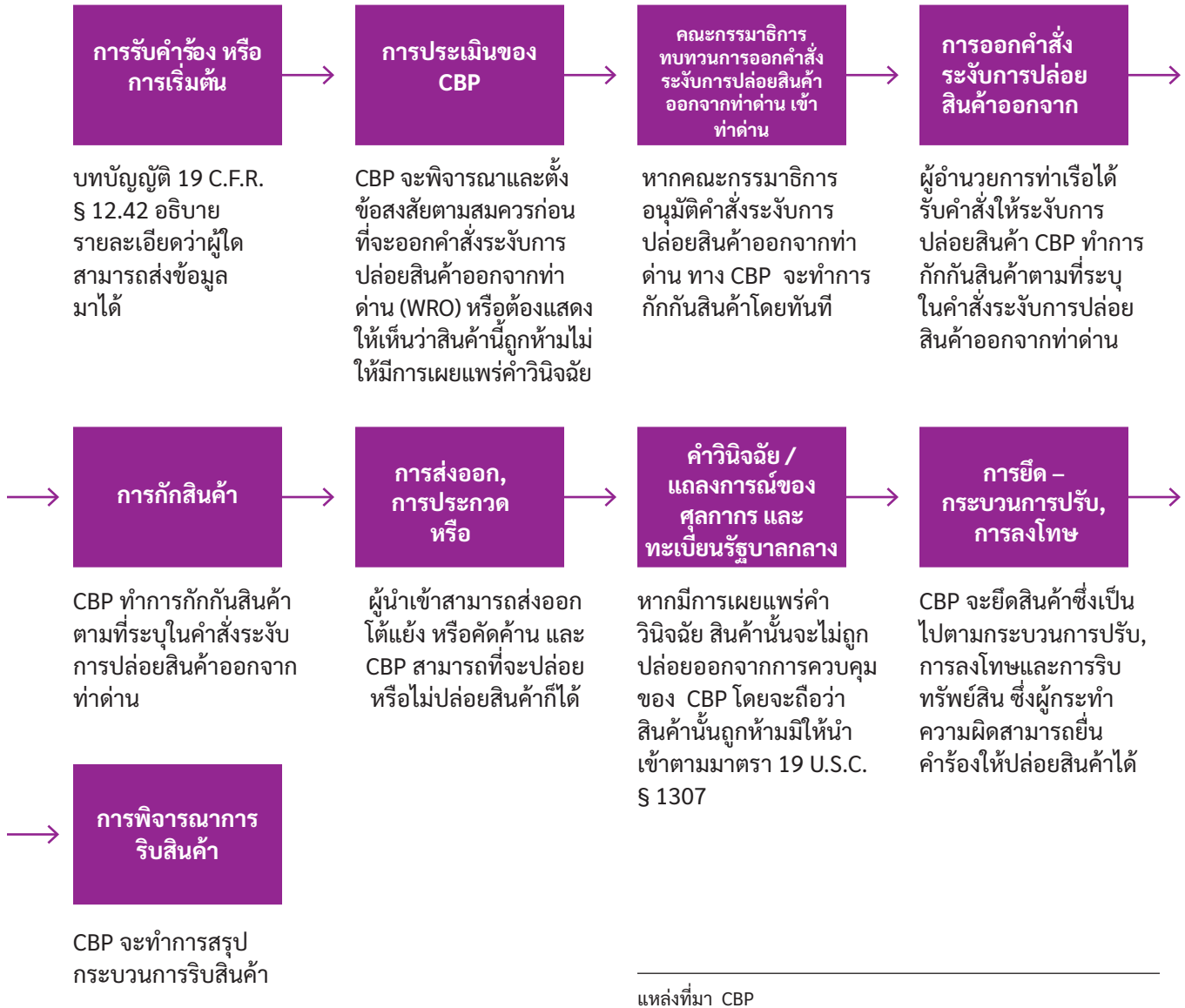
19 โปรดดู เอกสารข้อเท็จจริงเกี่ยวกับแรงงานบังคับ, คำสั่งระงับสินค้า, คำวินิจฉัย และ ขั้นตอนการกักสินค้า ได้ที่ <https://www.cbp.gov/sites/default/files/assets/documents/2016-Aug/Fact%20Sheet%20-%20Forced%20Labor%20Procedures.pdf>.

20 ดู คำแถลงการณ์ของ CBP (วันที่ 24 มีนาคม ค.ศ. 2020), <https://www.cbp.gov/newsroom/national-media-release/cbp-revokes-withhold-release-order-disposable-rubber-gloves>.



มีน้อยครั้งที่คำสั่งระงับการปล่อยสินค้าออกจากท่าด่านจะถูกเพิกถอนหรือแก้ไข ซึ่งจะเกิดขึ้นได้ก็ต่อเมื่อหลักฐานที่นำมาแสดงมีน้ำหนักมากเพียงพอที่จะทำให้เชื่อว่าสินค้านั้นไม่ได้ผลิตด้วยแรงงานบังคับ หรือไม่ได้เกี่ยวข้องกับการใช้แรงงานบังคับอีกต่อไป หรือไม่มีความน่าจะเป็นว่าจะนำเข้าสู่สหรัฐฯ อีก เหตุการณ์เช่นนี้เคยเกิดขึ้นในค.ศ. 2020 ที่ทาง CBP ได้เพิกถอนคำสั่งระงับสองฉบับ ฉบับแรกคือสินค้าถุงมือยางพาราที่ผลิตในมาเลเซีย<sup>20</sup> และอีกฉบับคือปลาทูนาจากเรือประมงชื่อ Tunago No. 61<sup>21</sup>

หากสามารถหาหลักฐานสรุปว่าสินค้านั้นผลิตโดยแรงงานบังคับได้ ทาง CBP จะตีพิมพ์คำวินิจฉัยลงในแถลงการณ์ของหน่วยงาน<sup>22</sup> และทะเบียนรัฐบาลกลาง และเมื่อพิมพ์แล้วทาง CBP จะมีอำนาจในการยึดสินค้าที่เหลือและดำเนินการริบสินค้านั้น ซึ่งไม่ใช่เรื่องง่ายที่ CBP จะตีพิมพ์คำวินิจฉัย นอกจากนี้ยังพบว่าตั้งแต่ค.ศ. 1930 เป็นต้นมามีคำวินิจฉัยเกี่ยวกับการระงับการปล่อยสินค้าออกจากท่าด่านออกมาเพียงแค่ 6 ฉบับเท่านั้น



21 ดู แถลงการณ์ CBP (วันที่ 1 พฤษภาคม ค.ศ. 2020), <https://www.cbp.gov/newsroom/national-media-release/cbp-revokes-withhold-release-order-imports-tuna-harvested-tunago-no>.

22 ดู ประกาศ CBP และคำตัดสิน <https://www.cbp.gov/trade/rulings/bulletin-decisions>.

23 เกณฑ์ที่ชัดเจนสำหรับ “คำวินิจฉัย เป็นหลักฐานสรุปหรือหลักฐานที่มีความน่าจะเป็น” ซึ่งสูงกว่ามาตรฐานที่ใช้ในการออกคำสั่งระงับการปล่อยสินค้าออกจากท่าด่าน (WRO) ‘สมเหตุสมผล แต่ไม่อาจสรุปได้’ 19 C.F.R. § 12.42(f).

Source: Indranil Bhoumik, Burst



↑ แรงงานในอุตสาหกรรมผลิตเสื้อผ้าในอินเดีย

การนำเข้าอิสรภาพ (ที่ถูกลิดรอน) | THE HUMAN TRAFICKING LEGAL CENTER



↑ ลูกเรือชาวเวียดนามถูกจับกุมและตำรวจอินโดนีเซียถ่ายภาพเอาไว้ ในเรือลาดตระเวนของอินโดนีเซีย

Source: Ian Urbina, The Outlaw Ocean: Journeys Across the Last Untamed Frontier

# ทำอย่างไรจึงจะเกิดผลสูงสุด

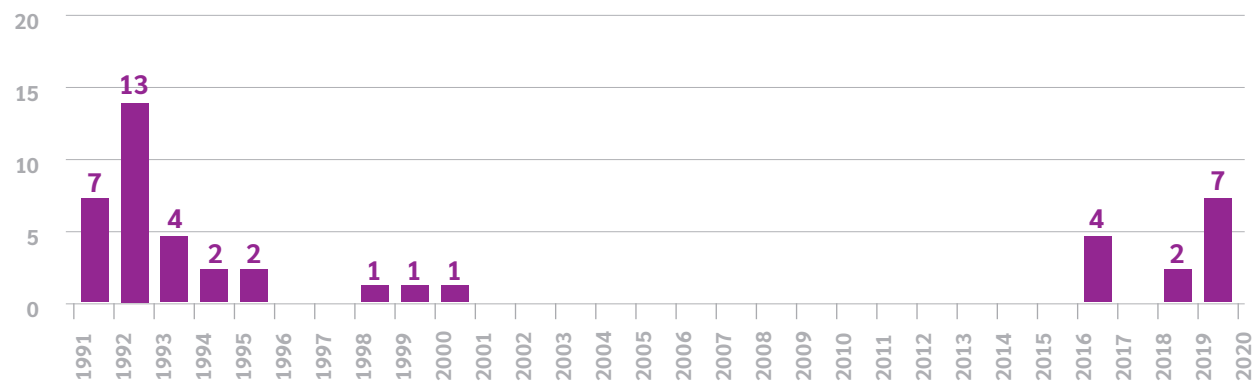
มีการแก้ไขข้อกำหนดเพื่ออุดช่องว่างทางกฎหมาย<sup>24</sup> ในค.ศ. 2015<sup>25</sup>และทาง CBP ได้ปรับปรุงการออกคำสั่งระงับการปล่อยสินค้าออกจากท่าด่านนับจากนั้นเป็นต้นมา ในระยะเวลาสามเดือนหลังจากกฎหมายว่าด้วยการอำนวยความสะดวกทางการค้าและการบังคับใช้กฎหมายการค้า (TFTEA) มีผลบังคับใช้ ทาง CBP ก็ได้ออกคำสั่งระงับการปล่อยสินค้าออกจากท่าด่านอย่างต่อเนื่องออกมาถึงสามฉบับ ระหว่างเดือนมีนาคม ค.ศ. 2016 ถึงเดือนพฤษภาคม ค.ศ. 2020 ทาง CBP ได้ออกคำสั่งระงับการปล่อยสินค้าออกจากท่าด่านทั้งสิ้น 15 ฉบับ ซึ่งเป็นสถิติตัวเลขที่แตกต่างกับช่วงค.ศ. 1930 ถึง 2015 ที่มีคำสั่งออกมารวมแล้วเพียง 33 ฉบับ เหตุผลที่ทำให้การบังคับใช้กฎหมายในช่วงก่อน ค.ศ. 2015 เป็นไปได้ยากก็เพราะช่องว่างทางกฎหมายเรื่องการตอบสนองต่อความต้องการสินค้าในการบริโภคอุปโภคในประเทศ (consumptive demand loophole) จึงส่งผลให้คำร้องและหลักฐานส่วนใหญ่ที่เกี่ยวข้องกับการบังคับใช้แรงงานทำได้ยาก

เมื่อไม่ต้องถูกทำให้ด้อยประสิทธิภาพโดยช่องว่างทางกฎหมายเรื่องการตอบสนองต่อความต้องการสินค้าในการบริโภคอุปโภคในประเทศ ใน ค.ศ. 2019 CBP ได้



ออกคำสั่งระงับการปล่อยสินค้าออกจากท่าด่านเพราะสินค้านั้นมีการใช้แรงงานบังคับจำนวน 7 ฉบับ เราได้เรียนรู้อะไรจากความสำเร็จของการออกคำสั่งระงับการปล่อยสินค้าออกจากท่าด่านบ้าง เมื่อเร็ว ๆ นี้ ได้มีการ

## จำนวนคำสั่งระงับการปล่อยสินค้าออกจากท่าด่าน (WRO) ตั้งแต่ ค.ศ. 1990



แหล่งที่มา : สำนักงานบริการการวิจัยแห่งสภาองเกรส (CRS) และหน่วยงานศุลกากรและป้องกันชายแดนสหรัฐฯ (CBP) CBP ได้ออกคำสั่งระงับการปล่อยสินค้าออกจากท่าด่านเพิ่มเติมที่ไม่ได้ระบุในกราฟระหว่าง ค.ศ. 1953 ถึง 1958

24 ‘ความต้องการบริโภค’ มีผลให้สินค้าบางชนิดได้รับการยกเว้นตามมาตรา 307 โดยยอมให้สามารถนำเข้าสินค้าได้แม้ว่าจะผลิตด้วยการใช้แรงงานบังคับ ตราบเท่าที่การผลิตภายในสหรัฐฯ ไม่สามารถตอบสนองต่อความต้องการของตลาด แต่ในท้ายที่สุดคณะทำงานของประธานาธิบดีโอบามา ได้ทำการถอดถอนข้อยกเว้น “ความต้องการบริโภค” นี้ โดยอาศัยกฎหมายว่าด้วยการอำนวยความสะดวกทางการค้าและการบังคับใช้ทางการค้า ค.ศ. 2015 (TFTEA) ซึ่งมีประสิทธิภาพในการระงับการนำเข้าสินค้าที่ผลิตโดยการใช้แรงงานบังคับไม่ให้เข้าสู่สหรัฐฯ ได้’

25 กฎหมายว่าด้วยการอำนวยความสะดวกทางการค้าและการบังคับใช้ทางการค้า ค.ศ. 2015 หัวข้อที่ IX, มาตรา 910 เรื่องการจัดข้อยกเว้นเรื่องความต้องการบริโภคสำหรับการห้ามนำเข้าสินค้าที่ทำด้วยแรงงานนักโทษ แรงงานบังคับ หรือแรงงานขัดหนี้ ดูรายงานได้ที่, <https://www.congress.gov/bill/114th-congress/house-bill/644/text>.

การบังคับใช้ล่าสุดโดย U.S. CBP



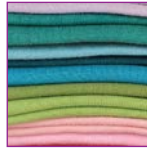
**2016 จีน**  
 สตีเวีย, กระเทียมเปลือกเปลือก, ผลิตภัณฑ์โทแทสเซียม (\*เพิกถอนแล้ว), แคลเซียมคลอไรด์, โซดาแอซ, โซดาไฟ (\*เพิกถอนบางส่วน)



**2018 จีน**  
 ของเล่น



**2018**  
 เดิร์กเมนิสถาน  
 ฝ้าย



**2019**  
 จีน  
 เสื้อผ้า



**2020**  
 จีน  
 เครื่องประดับผม



**2019**  
 บราซิล  
 ถ่านกระดุก



**2019**  
 สาธารณรัฐ  
 ประชาธิปไตยคองโก  
 ทองคำดิบ

**2019**  
 ซิมบับเว  
 เพชรดิบ



**2019**  
 มาลาวี  
 Tobacco



**2019**  
 มาเลเซีย  
 ถุงมือยางพารา  
 (\*เพิกถอนแล้ว)



**2020**  
 เรือประมงชื่อ  
 YU LONG NO. 2  
 อาหารทะเล



**2018**  
 เรือประมงชื่อ  
 TUNAGO NO. 61  
 ทูน่า (\*เพิกถอนแล้ว)



วิเคราะห์เกี่ยวกับการยื่นคำร้องเพื่อให้สามารถออกคำสั่ง  
ระงับการปล่อยสินค้าออกจากท่าด่าน รวมถึงปัจจัยที่อาจ  
เป็นข้อท้าทาย

**ตารางในหน้า 30** แสดงให้เห็นตัวชี้วัดเกี่ยวกับแรงงาน  
บังคับในแต่ละกรณี สำหรับคำอธิบายเชิงลึกในเรื่อง  
คำสั่งระงับการปล่อยสินค้าออกจากท่าด่าน โปรดดูใน  
**ภาคผนวก D.**

ในการออกคำสั่งระงับการปล่อยสินค้าออกจากท่าด่าน  
แต่ละฉบับ ทาง CBP จะถือตามตัวชี้วัดของ ILO และ  
ทำการเชื่อมโยงกับหลักฐานที่ได้รับมาจากตัวชี้วัดของการ  
ใช้แรงงานบังคับ โดยในเกือบทุกกรณีที่ CBP ได้ออกคำสั่ง  
ระงับการปล่อยสินค้าออกจากท่าด่านยกเว้นในกรณีของ  
การระงับด่านกระตุกจากบริษัทบราซิล มักจะมีรายงาน  
จากสื่อระหว่างประเทศหรือองค์กรพัฒนาเอกชนออกมา  
ก่อน ซึ่งหมายความว่า ได้มีการเปิดเผยและการสืบสวนที่  
เป็นการเปิดโปงการละเมิดแล้ว

ข้อกล่าวหาเรื่องแรงงานบังคับส่วนใหญ่จะได้มาจากคำ  
ให้การของแรงงานหรือพยาน แต่ในกรณีการออกคำสั่ง  
ระงับการปล่อยสินค้าออกจากท่าด่านของเสื้อผ้าที่ผลิต  
โดยบริษัท Hetian Taida Apparel Company ในประเทศ  
จีนถือเป็นกรณียกเว้นเพราะถึงแม้ว่าจะมีข้อจำกัดของรัฐ  
ในมณฑลซินเจียงที่ไม่สามารถรวบรวมหลักฐานจากคำ

ให้การของแรงงานได้โดยตรง แต่ทางสมาคมสิทธิแรงงาน  
ก็ได้รวบรวมและทำการวิเคราะห์ภาพถ่ายทางดาวเทียม<sup>26</sup>

ใน ค.ศ. 2018 CBP ได้ออกคำสั่งระงับการปล่อยสินค้า  
ออกจากท่าด่านของเรือประมงทูนาทะเลชื่อเรือ  
Tunago No. 61 ซึ่งมีชื่อเสียในเรือ องค์กรการทูลกรรม  
ลูกเรือ ทางสหพันธ์แรงงานขนส่งระหว่างประเทศร่วมกับ  
มูลนิธิสิทธิมนุษยชนด้านสิ่งแวดล้อมและ  
Greenpeace ได้รายงานถึงสภาพความเป็นอยู่และ  
สภาพการทำงานของแรงงานในเรือลำนี้ ซึ่งมีทั้งการ  
ทารุณด้านร่างกาย, การข่มเหง, การขู่ฆ่า, การเพิกเฉย  
ยามเจ็บป่วยและการเป็นทาสหนี้ ซึ่งต่อมาใน ค.ศ.  
2020 ทาง CBP ได้เพิกถอนคำสั่งระงับสินค้านี้

สินค้าและภูมิภาคที่ครอบคลุมโดยคำสั่งระงับการปล่อย  
สินค้าออกจากท่าด่าน อยู่ภายใต้การตรวจสอบข้อเท็จ  
จริงโดยหน่วยงานของสหรัฐฯ (เช่น กระทรวงแรงงานหรือ  
กระทรวงการต่างประเทศ) หรือคณะกรรมการสิทธิมนุษยชน  
(เช่น คณะกรรมการสิทธิมนุษยชนของจีน) แต่ดูเหมือนทาง  
CBP จะต้องการให้รัฐบาลสหรัฐฯ หรือสหประชาชาติเป็นผู้



ลูกเรือชาวเวียดนามถูกจับกุมโดยตำรวจอินโดนีเซีย

Source: Ian Urbina, *The Outlaw Ocean: Journeys Across the Last  
Untamed Frontier*

26 สมาคมสิทธิแรงงาน, การประเมินโรงงาน Hetian Taida Apparel Co. Ltd. ประเทศจีน: คำแถลงการณ์และข้อแนะนำ (วันที่ 24 มิถุนายน ค.ศ.  
2019), <https://www.workersrights.org/factory-investigation/heitan-taida-apparel-co-ltd/>.

ยืนยันนัยยะสำคัญของหลักฐาน โดยถือว่าเป็นแหล่งข้อมูลที่มีน้ำหนักมากกว่ารายงานขององค์กรไม่แสวงผลกำไรเพียงอย่างเดียว

คำสั่งระงับการปล่อยสินค้าออกจากท่าด่านของสินค้าทองคำจาก DRC และเพชรจากซิมบับเวเกี่ยวข้องกับเรื่องที่มีการควบคุมแรงงานด้วยยามติดอาวุธและการทำเหมืองที่ผิดกฎหมาย โดย CBP ได้รับหลักฐานที่แสดงว่ามีการจำกัดการเคลื่อนไหวโดยการข่มขู่ที่รุนแรง ทารุณกรรมและตัวบ่งชี้เรื่องการใช้แรงงานบังคับ เช่น แรงงานขัดหนี้ รวมถึงมีหลักฐานแสดงว่า เมื่อแรงงานเข้าไปในเหมืองแล้วจะไม่สามารถกลับออกมาได้



โดยปกติแล้วคำสั่งระงับการปล่อยสินค้าออกจากท่าด่านจะไม่ใช้การยับยั้งสินค้าทุกชนิดของประเทศนั้นไปเสียทั้งหมด อย่างไรก็ตาม ในบางกรณีที่มีความซับซ้อนเรื่องนโยบายด้านแรงงานบังคับของประเทศหรือรัฐนั้น เช่น ใน DRC และเดิร์กเมนีสถาน ทาง CBP ก็ออกคำสั่งระงับการปล่อยสินค้าออกจากท่าด่านของสินค้าทั้งหมดที่ส่งออกมาจากประเทศหรือรัฐนั้น

สัดส่วนการตลาดขนาดใหญ่ของสินค้า เช่น ยาสูบจากมาลาวี และถั่วมีอย่างพาราจากมาเลเซีย ทำให้การเชื่อมโยงไปยังสหรัฐฯ เป็นเรื่องที่ยาก แต่หากกำลังผลิตและการส่งออกของผู้ผลิตและ/หรือประเทศที่เป็นปัญหามีขนาดเล็ก ควรระงับการจัดส่งสินค้านำเข้าให้ชัดเจนเพราะอาจมีผลต่อการตัดสินใจของ CBP ได้เช่นกัน



ดำเนินการบังคับใช้เมื่อเร็ว ๆ นี้ และตัวบ่งชี้ว่าเกี่ยวข้องกับการใช้แรงงานบังคับ

สินค้า	ประเทศ	ผู้ผลิต	ตัวบ่งชี้ว่าเกี่ยวข้องกับการใช้แรงงานบังคับที่พบโดย CBP
เครื่องแต่งกาย/ เสื้อผ้า	China (Xinjiang)	Hetian Taida Apparel Company Ltd.	แรงงานบังคับ ชั่วโมงการทำงานยาวเกินไป การแยกตัว ละเมิดผู้ที่เปราะบาง ค่าจ้างต่ำ หรือไม่ได้รับค่าจ้าง จำกัดการเคลื่อนไหว ใช้ความรุนแรงต่อร่างกาย และการล่วงละเมิดทางเพศ
ถุงมือยางพาราชนิดใช้แล้วทิ้ง	Malaysia	WRP Asia Pacific	ไม่มีการระบุตัวบ่งชี้ที่ชัดเจนจาก CBP แต่พบรายงานว่ามีการใช้แรงงานบังคับจากสื่อ, นักสังคมสงเคราะห์ และการตรวจสอบของรัฐ เช่น กรมแรงงานของประเทศมาเลเซีย พบหลักฐานว่าไม่มีการจ่ายค่าจ้างแรงงาน, จ่ายเงินล่าช้าและมีการหักเงินค่าแรงที่เกินกว่าที่กฎหมายกำหนดไว้ <b>หมายเหตุ:</b> <a href="#">CBP ได้สั่งระงับสินค้าที่ทำด้านในวันที่ 24 มีนาคม ค.ศ. 2020</a>
เหมืองแร่ทองคำ/ การทำเหมืองแร่ดิบขนาดเล็ก	สาธารณรัฐประชาธิปไตยคองโก (DRC)	ทองคำดิบทั้งสิ้นที่มาจากสาธารณรัฐประชาธิปไตยคองโก (DRC)	มีyamคอยควบคุมการใช้แรงงานบังคับอยู่ในเหมือง 67 - 77% และบังคับไม่ให้ไปไหน คือ มีการจำกัดการเคลื่อนไหว ละเมิดทางเพศแรงงานชัดเจน
เพชรดิบ	ซิมบับเว	Marange Diamond Fields	มีตำรวจ, ทหาร และยามคอยควบคุมการทำเหมืองแร่เถื่อน และจะยอมให้คนทำเหมืองสามารถเข้าไปในเหมืองได้ก็ต่อเมื่อมีการติดสินบนหรือจ่ายเงินใต้โต๊ะเท่านั้น มีครั้งหนึ่งที่แรงงานทำเหมืองเข้าไปและถูกขัดขวางไม่ให้ออกมา โดยมีการข่มขู่จะทำร้าย และล่วงละเมิดทางเพศ รวมถึงการลงโทษรูปแบบอื่นและกล่าวหาว่าเป็นผู้บุกรุก
ถ่านกระดูก (ถ่านกัมมันต์)	บราซิล	Bonechar Carvao Ativado do Brazil Ltd. (Maringa, Brazil)	สภาพความเป็นอยู่และสภาพการทำงานที่ย่ำแย่ จำกัดการเคลื่อนไหว
ยาสูบ	มาลาวี	ยาสูบเกือบจะทั้งหมดที่ปลูกในประเทศนี้	ในแถลงการณ์ของ CBP ระบุเพียงว่าพบหลักฐานการใช้แรงงานบังคับและการใช้แรงงานเด็ก แต่อย่างไรก็ตาม สื่อมวลชนต่างประเทศและหน่วยงานของสหรัฐฯ (กรมแรงงานและกระทรวงต่างประเทศสหรัฐอเมริกา) ได้เคยรายงานเรื่องการใช้แรงงานบังคับและการใช้แรงงานเด็กในการผลิตสินค้านี้มาก่อน
อาหารทะเลทูน่า และผลิตภัณฑ์จากทูน่า	ไม่ระบุ	เรือขนส่ง – Tunago No. 61 (เจ้าของคือ the Tunago Fishery Co., Ltd., based in Vanuatu)	ไม่มีการระบุตัวบ่งชี้ที่เจาะจงจากทาง CBP แต่เคยมีรายงานเรื่องการใช้แรงงานบังคับตั้งแต่ ค.ศ. 2006 <b>หมายเหตุ:</b> <a href="#">CBP ได้สั่งระงับสินค้าที่ทำด้านในวันที่ 1 เมษายน ค.ศ. 2020</a>
สินค้าเกี่ยวกับเครื่องประดับผม	จีน (ซินเจียง)	Hetian Haolin Hair Accessories Co. Ltd. (Haolin)	ไม่มีการระบุเจาะจงจากทาง CBP แต่เคยมีรายงานจากสื่อว่าบริษัท Haolin เกี่ยวข้องกับการใช้แรงงานบังคับ ซึ่งบริษัทนี้ได้ขึ้นทะเบียนในนิคมอุตสาหกรรม Hotan Lop County ในมณฑลซินเจียงซึ่งเคยมีภาพถ่ายของผู้ถูกคุมขังให้ทำงานเพื่อนำมาใช้ประกอบการรณรงค์ให้ลดความรุนแรงในการใช้แรงงาน
อาหารทะเล	N/A	เรือประมงชื่อ – Yu Long No. 2 (ติดธงไต้หวัน)	ไม่มีการระบุที่เจาะจง

# ใช้กฎหมายว่าด้วยภาษีศุลกากรของ สหรัฐฯ เพื่อการรณรงค์เชิงยุทธศาสตร์

กฎหมายว่าด้วยภาษีศุลกากรของสหรัฐฯ เป็นเครื่องมือที่ยังถือได้ว่ามีข้อจำกัด เนื่องจากสินค้าได้ถูกกีดกันไม่ให้เข้าสู่ตลาดสหรัฐฯ แต่ก็ยังสามารถส่งออกต่อไปยังประเทศอื่นได้ ดังนั้น การเตรียมคำร้องตามมาตรา 307 จึงควรมีความครอบคลุมมากยิ่งขึ้น เพื่อสามารถบริหารจัดการใช้แรงงานบังคับให้หมดสิ้นไปจากห่วงโซ่อุปทาน

- สร้างโครงการรณรงค์ที่มีแรงงานเป็นศูนย์กลางโดยให้แรงงานเข้ามามีส่วนร่วมอย่างเป็นสาระสำคัญ
- พิจารณาข้อดีและข้อเสียของโครงการรณรงค์สาธารณะให้ละเอียดถี่ถ้วน
- ให้พิจารณาผลกระทบของคำสั่งระงับการปล่อยสินค้าออกจากท่าด่านที่อาจมีต่อแรงงาน รวมถึงความปลอดภัยในการทำงานและการตอบโต้ที่อาจเกิดขึ้นได้
- สนับสนุนให้เกิดการเปลี่ยนแปลงทางกฎหมายเพื่อผลักดันให้มีการควบคุมการนำเข้า เพื่อแก้ปัญหาการบังคับใช้แรงงานในห่วงโซ่อุปทานได้
- ใช้กฎหมายว่าด้วยภาษีศุลกากรของสหรัฐฯ เป็นส่วนหนึ่งของโครงการรณรงค์เพื่อกดดันให้มีการเปิดเผยห่วงโซ่อุปทานลึกลงไปจนถึงระดับฟาร์ม และโรงงานแต่ละแห่ง

**เสียงของแรงงาน:** ในการเตรียมคำร้อง มีความจำเป็นอย่างยิ่งที่จะต้องรับฟังเสียงของแรงงาน ถ้าหากคุณไม่ทำงานโดยตรงกับแรงงานที่รับผลกระทบคุณจะต้องร่วมงานกับองค์กรไม่แสวงผลกำไรแนวหน้าที่ทำงานกับแรงงานโดยตรง การเตรียมคำร้องเป็นไปในลักษณะที่มีแรงงานเป็นศูนย์กลางหรือไม่ สิ่งสำคัญ คือ ก่อนที่จะมีการยื่นคำร้องจะต้องแน่ใจเสียก่อนว่ามีเสียงสะท้อนจากแรงงานมีมากเพียงพอ

**จัดทำโครงการรณรงค์ของภาครัฐและภาคเอกชน:** โครงการรณรงค์ผ่านสื่อมวลชนขึ้นอยู่กับปัจจัยหลายประการ ซึ่งต้องพิจารณาเป็นกรณีไป สำหรับรายละเอียดในเรื่องนี้ ให้ดูหัวข้อ “การคำนึงถึงความปลอดภัยและการรักษาความลับ” ข้างต้น นอกจากนี้ ผู้สนับสนุนจะต้องพิจารณาโครงการรณรงค์ที่มีอยู่แล้ว ตัวอย่างเช่น หน่วยงานเอกชนที่ร่วมงานกับหน่วยงานด้านการป้องกันอาจจะยื่นคำร้องโดยไม่ต้องมีโครงการรณรงค์ร่วมด้วย ในทางกลับกันก็สามารถใช้โครงการรณรงค์เพื่อจัดซื้อกับบริษัทที่กระทำผิดว่า ขณะนี้ ทาง CBP ได้รับคำร้องการใช้แรงงานบังคับในห่วงโซ่อุปทานของพวกเขาเป็นที่เรียบร้อยแล้ว และแม้ว่าข้อมูลในคำร้องตามมาตรา 307 จะไม่สามารถเปิดเผยต่อสาธารณะได้ แต่การนำเสนอบทสรุปของคำร้องก็สามารถทำให้เกิดจิตสำนึกเกี่ยวกับการใช้แรงงานบังคับ และเป็นการกดดันให้ทาง CBP รับดำเนินการ

**การบรรเทาผลเสีย :** ภาคประชาสังคมจำเป็นต้องพิจารณาผลกระทบของคำสั่งระงับการปล่อยสินค้าออกจากท่าด่านที่อาจเกิดขึ้นกับแรงงาน โดยในคำร้องต้องระบุแผนการแก้ไขในกรณีฉุกเฉินเพื่อป้องกันภัยอันตรายที่อาจเกิดขึ้นกับแรงงาน เช่น ในกรณีที่โรงงานผลิตถุงมือยางพาราในมาเลเซียซึ่งหลังจากถูกสั่งระงับสินค้าได้เพียงสามเดือน ทางบริษัทได้ประกาศระงับการผลิตและส่งผลให้แรงงานหลายคนตกงาน แต่ภายหลังบริษัทก็ได้รับคำสั่งด่วนจากบริษัทแม่ให้จ่ายเงินค่าจ้างที่ติดค้างแรงงานให้ครบถ้วน<sup>27</sup>

**การรณรงค์ทางกฎหมาย:** แม้กฎหมายว่าด้วยภาษีศุลกากรของสหรัฐฯ จะมีผลแค่ในตลาดสหรัฐฯ แต่ก็ควรพิจารณาให้มีการรณรงค์เช่นนี้ ในประเทศอื่นด้วย บางประเทศมีการห้ามนำเข้าสินค้าบางชนิดอย่างเฉพาะเจาะจง

27 บริษัทผลิตถุงมือ WRP ได้รับเงินฉุกเฉินเพื่อจ่ายให้แก่แรงงาน, หนังสือพิมพ์ Malaysiakini ฉบับวันที่ 16 มกราคม ค.ศ. 2020, <https://www.malaysiakini.com/news/505695>.



บางประเทศก็มีการใช้กฎหมายที่คล้ายกับกฎหมายว่าด้วยภาษีศุลกากรของสหรัฐฯ เมื่อทาง CBP ได้ออกคำสั่งสั่งระงับการปล่อยสินค้าออกจากท่าด่านเพื่อระงับการนำเข้าถุงมือยางพาราจากมาเลเซีย ก็มีหน่วยงานในออสเตรเลียออกมาเรียกร้องให้รัฐบาลของตนทำแบบเดียวกัน คือห้ามไม่ให้เรือขนส่งถุงมือยางพาราของบริษัทที่นำเข้าสินค้าดังกล่าวไปยังในออสเตรเลียให้ถูกระงับการปล่อยสินค้าออกจากท่าด่าน เมื่อพบว่าบริษัทนั้นเกี่ยวข้องกับโรงงานผลิตในมาเลเซีย<sup>28</sup> และเช่นเดียวกันนี้ ในสหราชอาณาจักรเองก็มีองค์กรไม่แสวงผลกำไรยื่นฟ้องรัฐบาลเพื่อให้ระงับฝ่ายนำเข้าจากไร่ฝ้ายที่มีการใช้แรงงานบังคับในอุซเบกิสถาน<sup>29</sup>

**การติดตามการตอบสนองในระดับชาติ:** ในบางกรณีคำสั่งระงับการปล่อยสินค้าออกจากท่าด่านอาจส่งผลด้านอุตสาหกรรมซึ่งกระทบต่อเศรษฐกิจของชาติด้วย เช่นกรณีของประเทศมาลาวี เมื่อมีคำสั่งห้ามนำเข้ายาสูบ ทางรัฐบาลมาลาวีก็ได้ประกาศว่าจะเปลี่ยนเป็นปลูกกัญชาแทนไร่ยาสูบที่ถูกระงับการนำเข้าสหรัฐฯ โดยรัฐบาลมาลาวีวางแผนที่จะเอากัญชามาปลูกแทนที่ยาสูบ.<sup>30</sup> แทนรัฐบาลจะปราบปรามระบบการทำให้ใช้แรงงานบังคับ แต่กลับเปลี่ยนชนิดของพืชที่ปลูกแทนเท่านั้นเอง ฉะนั้นผู้ดำเนินงานจะต้องเฝ้าระวังเพื่อให้เกิดการพัฒนาและความพยายามที่จะทำให้เกิดความรับผิดชอบในเรื่องการใช้แรงงานบังคับเป็นสำคัญ

**กดดันเพื่อให้มีการเปิดเผยเครือข่ายห่วงโซ่อุปทาน:** การใช้ข้อห้ามตามกฎหมายว่าด้วยภาษีศุลกากรของสหรัฐฯ สามารถใช้เป็นกลยุทธ์บังคับให้บริษัทแสดงความรับผิดชอบต่อการบังคับใช้แรงงานในห่วงโซ่อุปทานของตน โดยใช้กฎหมายนี้ผลักดันให้เกิดความโปร่งใสในห่วงโซ่อุปทานมากขึ้น และในความเป็นจริงแล้วการลงโทษต่อบริษัททั้งทางแพ่งและอาญาสามารถดำเนินการควบคู่ไปกับการยื่นคำร้องต่อ CBP ได้ตามมาตรา 307 ทั้งนี้ บริษัทจะต้องไม่ปกปิดการปฏิบัติที่ไม่สมควรของซัพพลายเออร์และผู้ขาย รวมถึงหน่วยงานที่อยู่ล่างสุดของเครือข่ายห่วงโซ่อุปทานของตน



**ข้อชี้แนะในทางปฏิบัติ:**

เมื่อไม่นานมานี้ Corporate Accountability Lab (CAL) and International Rights Advocates (IRA) ได้ยื่นคำร้องตามมาตรา 307<sup>31</sup> ต่อ CBP ซึ่งตรงกับวันวาเลนไทน์ ค.ศ. 2020 เพื่อสกัดการนำเข้าโกโก้จากประเทศโกตดิวัวร์ คำร้องนี้กล่าวหาว่ามีการใช้แรงงานเด็กในบริษัทโกโก้ชั้นนำหลายแห่ง แม้ว่าคำร้องได้ยื่นตามข้อกำหนดของมาตรา 307 ก็ตาม แต่ CAL and IRA ได้เรียกร้องให้ CBP กดดันบริษัทโกโก้ให้เปิดเผยเครือข่ายห่วงโซ่อุปทานลงลึกถึงในระดับฟาร์ม เมื่อมีแรงกดดันจากประชาสังคมทาง CBP ได้ส่งแบบสอบถามที่มีรายละเอียดถึง 25 รายการไปยังบริษัทเหล่านั้น เพื่อให้ทำการระบุพิกัด GPS ของซัพพลายเออร์ทั้งหมด กำหนดมาตรการแก้ไขหากมีการใช้แรงงานเด็กจริง ยื่นรายการนำเข้าสินค้ามาสหรัฐฯ ระหว่าง ค.ศ. 2017 - 2019 และรายงานการตรวจสอบ<sup>32</sup> การกระทำดังกล่าวมานี้แสดงให้เห็นถึงคำมั่นที่จะเรียกร้องให้มีการเยียวยาเชิงสร้างสรรค์ตามมาตรา 307

28 Nassim Khadem, ได้มีการเรียกร้องให้ออสเตรเลียปฏิบัติตามสหรัฐฯ ในการห้ามนำเข้าถุงมือยางพาราเนื่องจากการใช้แรงงานบังคับ, สำนักข่าว ABC, วันที่ 13 ตุลาคม ค.ศ.2019, <https://www.abc.net.au/news/2019-10-14/australia-urged-to-ban-import-of-gloves-from-ansell-supplier-wrp/11594690?pfmredir=Sm>.

29 Annie Kelly, ทนายความ ได้ทำการคัดค้านการนำเข้าฝ้ายที่ “แปดเปื้อนไปด้วยการค้าทาส” ในอุซเบกิสถานเข้าสู่สหราชอาณาจักร สำนักข่าว Guardian, วันที่ 21 ตุลาคม ค.ศ. 2019, [www.theguardian.com/global-development/2019/oct/21/lawyers-challenge-uk-import-of-slavery-tainted-uzbek-cotton](http://www.theguardian.com/global-development/2019/oct/21/lawyers-challenge-uk-import-of-slavery-tainted-uzbek-cotton).

30 Alice McCool, มาลาวีทำให้กัญชาถูกกฎหมาย ด้วยความหวังว่าจะทำให้เกิดการเติบโตด้านเศรษฐกิจ, สำนักข่าว Guardian, วันที่ 28 กุมภาพันธ์ ค.ศ. 2020, <https://www.theguardian.com/global-development/2020/feb/28/malawi-legalises-cannabis-amid-hopes-of-fresh-economic-growth>.

31 คำร้องที่ Corporate Accountability Lab and International Rights Advocates ส่งไปให้ CBP ในเดือนกุมภาพันธ์ ค.ศ. 2020 ได้เสนอวิธีเยียวยาแบบอื่นเพื่อขอให้ CBP กำหนดให้บริษัทต่าง ๆ แสดงให้เห็นว่า ตนได้ทำการเปลี่ยนแปลงแนวทางปฏิบัติในกระบวนการผลิตภายในระยะเวลา 180 วันนับจากวันที่ยื่นคำร้องหรือนับจากวันที่ถูกสั่งห้ามนำเข้า ให้ดูที่ <https://static1.squarespace.com/static/5810dda3e3df28ce37b58357/t/5e4607e90bd7ed452a1c8c6e/1581647858374/FINAL+307+PETITION+WITH+EXHIBITS.pdf>.

32 Ange Aboa และอื่น ๆ สหรัฐฯ ได้ทำการสอบสวนการใช้แรงงานในห่วงโซ่อุปทานของ Labor in Ivory Coast, สำนักข่าว Reuters, วันที่ 30 มีนาคม ค.ศ. 2020, <https://www.reuters.com/article/us-cocoa-ivorycoast-childlabor-exclusive/exclusive-u-s-investigates-child-labor-in-ivory-coast-cocoa-supply-chains-idUSKBN21H0OW>.

# ภาคผนวก A:

## แหล่งข้อมูลเพิ่มเติม

### แหล่งข้อมูลของรัฐบาลสหรัฐฯ

#### กระทรวงแรงงานของสหรัฐฯ

รายชื่อสินค้าที่ผลิตโดยการใช้แรงงานเด็ก และแรงงานบังคับ

ลิงค์: <https://www.dol.gov/agencies/ilab/resources/reports/child-labor>

รายชื่อสินค้าที่ผลิตโดยการใช้แรงงานเด็ก และแรงงานเด็กที่ไม่ได้รับความคุ้มครอง

ลิงค์: <https://www.dol.gov/agencies/ilab/reports/child-labor/list-of-products>

รูปแบบการใช้แรงงานเด็กที่เลวร้ายที่สุด

ลิงค์: <https://www.dol.gov/agencies/ilab/resources/reports/child-labor/findings>

หยาดเหงื่อและแรงงาน แรงงานเด็ก, แรงงานบังคับ และการค้ามนุษย์จากทั่วโลก (แอปพลิเคชันโทรศัพท์)

ลิงค์: <https://www.dol.gov/general/apps/ilab>

#### กระทรวงการต่างประเทศสหรัฐอเมริกา

รายงานประจำปีเรื่องแนวทางปฏิบัติด้านสิทธิมนุษยชน

ลิงค์: <https://www.state.gov/reports-bureau-of-democracy-human-rights-and-labor/country-reports-on-human-rights-practices/>

(Refer to the specific section on “Reporting on Workers’ Rights.”)

รายงานสถานการณ์การค้ามนุษย์ของกระทรวงการต่างประเทศสหรัฐอเมริกา (TIP)

ลิงค์: <https://www.state.gov/trafficking-in-persons-report/>

#### กรมธนารักษ์ของสหรัฐฯ

สำนักงานผู้ตรวจการแผ่นดินและข้อมูลแห่งชาติ

ลิงค์: <https://www.treasury.gov/resource-center/sanctions/programs/pages/programs.aspx>

#### ตัวแทนการค้าของสหรัฐฯ

Generalized System of Preferences (GSP) Ongoing Country Reviews

ลิงค์: <https://ustr.gov/issue-areas/preference-programs/generalized-system-preferences-gsp/current-reviews/ongoing-country>

#### สำนักงานกรมบัญชีกลางของสหรัฐฯ

ข้อมูลเรื่องทองคำดิบและความพยายามส่งเสริมให้สาธารณรัฐคองโกทำเหมืองอย่างมีสำนึกผิดชอบ

ลิงค์: <https://www.gao.gov/assets/690/686745.pdf>  
(For more reporting, see <https://www.gao.gov/reports-testimonies/>)

#### หน่วยงานบริการด้านการวิจัยของสหรัฐฯ

ผลงานตีพิมพ์เรื่องการใช้แรงงานบังคับ

ลิงค์: <https://crsreports.congress.gov/search/#/?termsToSearch=Forced%20Labor&orderBy=Relevance>

#### คณะกรรมการดำเนินการร่วมกันกับประเทศจีน

รายงานประจำปี

ลิงค์: <https://www.cecc.gov/publications/annual-reports>

## แหล่งข้อมูลจากหน่วยงานต่างประเทศ

### องค์การแรงงานระหว่างประเทศ

อนุสัญญา ฉบับที่ 29 ว่าด้วยแรงงานบังคับ ค.ศ. 1930  
ลิงค์: [https://www.ilo.org/dyn/normlex/en/f?p=NORMLEXPUB:12100:0::NO::P12100\\_ILO\\_CODE:C029](https://www.ilo.org/dyn/normlex/en/f?p=NORMLEXPUB:12100:0::NO::P12100_ILO_CODE:C029)

พิธีสาร ค.ศ. 2014 ส่วนเสริมอนุสัญญาฉบับที่ 29 ว่าด้วย  
แรงงานบังคับ ค.ศ. 1930  
ลิงค์: [https://www.ilo.org/dyn/normlex/en/f?p=NORMLEXPUB:12100:0::NO::P12100\\_ILO\\_CODE:P029](https://www.ilo.org/dyn/normlex/en/f?p=NORMLEXPUB:12100:0::NO::P12100_ILO_CODE:P029)

แนวทางพิจารณาชี้วัดว่ามีการใช้แรงงานบังคับ (2018)  
ลิงค์: [https://www.ilo.org/wcmsp5/groups/public/-dgreports/-stat/documents/meetingdocument/wcms\\_648619.pdf](https://www.ilo.org/wcmsp5/groups/public/-dgreports/-stat/documents/meetingdocument/wcms_648619.pdf)

ตัวบ่งชี้ว่ามีการใช้แรงงานบังคับ (2012)

ลิงค์: [https://www.ilo.org/wcmsp5/groups/public/-ed\\_norm/---declaration/documents/publication/wcms\\_203832.pdf](https://www.ilo.org/wcmsp5/groups/public/-ed_norm/---declaration/documents/publication/wcms_203832.pdf)

ผลงานตีพิมพ์เรื่องการใช้แรงงานบังคับ

ลิงค์: <https://www.ilo.org/global/topics/forced-labour/publications/lang--en/index.htm>

### สหประชาชาติ

บทลงโทษของคณะมนตรีความมั่นคง

ลิงค์: <https://scsanctions.un.org/fop/fop?xml=ht-docs/resources/xml/en/consolidated.xml&xslt=ht-docs/resources/xsl/en/consolidated.xsl>

## แหล่งข้อมูลเพิ่มเติม

ต่อไปนี้เป็นรายชื่อหน่วยงานอื่นที่ทำงานเกี่ยวข้องกับการใช้แรงงานบังคับในระบบห่วงโซ่อุปทาน

Australian Strategic Policy Institute  
ลิงค์: <https://www.aspi.org.au>

Cotton Campaign  
ลิงค์: <http://www.cottoncampaign.org>

Electronics Watch  
ลิงค์: <https://electronicswatch.org>

Greenpeace  
ลิงค์: <https://www.greenpeace.org>

Human Rights Watch  
ลิงค์: <https://www.hrw.org>

International Labor Rights Forum  
ลิงค์: <https://laborrights.org>

International Trade Union Confederation  
ลิงค์: <https://www.ituc-csi.org>

Solidarity Center  
ลิงค์: <https://www.solidaritycenter.org>

Verité  
ลิงค์: <https://www.verite.org>  
เครื่องมือจัดหาแหล่งข้อมูล พัฒนาโดย  
Verité และพันธมิตร  
ลิงค์: <https://www.responsiblesourcingtool.org>

Worker Rights Consortium  
ลิงค์: <https://www.workersrights.org>

For more information, please visit  
[www.htlegalcenter.org](http://www.htlegalcenter.org) or contact  
[info@htlegalcenter.org](mailto:info@htlegalcenter.org).

# ภาคผนวก B:

## การส่งคำร้องและรูปแบบคำร้อง

ถึง ฝ่ายแรงงานบังคับ (Attn: Forced Labor Division)  
คณะกรรมการบังคับใช้กฎหมายด้านการเยียวยาทางการค้า (Trade Remedy Law Enforcement Directorate)  
ศุลกากรและการปกป้องชายแดน (Customs and Border Protection)  
กระทรวงความมั่นคงแห่งมาตุภูมิของสหรัฐอเมริกา (U.S. Department of Homeland Security)  
1131 เพนซิลเวเนีย อเวนิว, นอร์ทเวสต์ 1331 Pennsylvania Ave, N.W.)  
ชั้น 9, ตู้ป.ณ. #1142 (9<sup>th</sup> floor, Mailstop #1142)  
วอชิงตัน ดี.ซี. 20229 (Washington, D.C. 20229)  
สหรัฐอเมริกา (United States)

วันที่ (Date):

การนำส่งคำร้องอย่างเป็นทางการต่อ CBP เพื่อให้ระงับการนำเข้าสินค้าที่ใช้แรงงานบังคับตามมาตรา 307 ของกฎหมายว่าด้วยภาษีศุลกากรของสหรัฐฯ ค.ศ.1930 (19 U.S.C. §1307) ภายใต้ข้อกำหนด 19 C.F.R § 12.42

นำส่งโดย (ชื่อบุคคล / องค์กร และรายละเอียดการติดต่อกลับ)

**FORMAL SUBMISSION TO U.S. CUSTOMS AND BORDER PROTECTION TO EXCLUDE IMPORTS MADE USING FORCED LABOR UNDER SECTION 307 OF THE U.S. TARIFF ACT, 1930 (19 U.S.C. §1307)**

**SUBMITTED UNDER THE REQUIREMENTS OF 19 C.F.R § 12.42.**

**SUBMITTED BY [Individual/ Organization Name and Contact Details<sup>33</sup>]**

### I. ภาพรวมของการยื่นคำร้อง:

คำร้องนี้ยื่นตามมาตรา 307 ของกฎหมายว่าด้วยภาษีศุลกากรของสหรัฐฯ (19 U.S.C. §1307) เพื่อเรียกร้องให้ศุลกากรสหรัฐฯ ออกคำสั่งระงับการนำเข้า (ข้อสินค้า) เข้าสู่ชายแดนของสหรัฐอเมริกา

สิ่งที่ต้องระบุตั้งแต่เริ่มต้นยื่นคำร้อง ได้แก่:

1) บทสรุปข้อร้องเรียน:

- สินค้าที่ถูกกล่าวหาว่าเกี่ยวข้องกับการใช้แรงงานบังคับ;
- ประเทศที่มาของสินค้า;
- ผู้นำเข้าสินค้าเข้าสู่ในสหรัฐฯ

2) หลักฐานที่น่าแสดงในการยื่นคำร้อง รวมถึงแหล่งที่มาและข้อจำกัด :

- หลักฐานที่พิสูจน์ว่ามีการใช้แรงงานบังคับ และหลักฐานที่แสดงว่ามีการนำเข้าสินค้ามายังสหรัฐฯ
- ข้อมูลที่ระบุที่มาของหลักฐาน วิธีการได้มาซึ่งหลักฐาน อาจได้มาจากการสัมภาษณ์แรงงานและพยานผู้เห็น

33 การใช้อีเมลเป็นช่องทางสำคัญที่ติดต่อกับทาง CBP ซึ่งทาง CBP อาจจะส่งอีเมลเพื่อยืนยันการรับเรื่องและขอข้อมูลเพิ่มเติม.

เหตุการณ์ ภาพถ่ายทางดาวเทียม ภาพถ่ายจากการเยี่ยมชมสถานที่ รายงานข่าวเชิงสืบสวน ข้อมูลจากหน่วยงานของรัฐบาล บันทึกศุลกากร โฆษณาและฐานข้อมูลอื่น องค์การระหว่างประเทศ รายงานขององค์กรไม่แสวงผลกำไร เอกสารบริษัท สัญญาจ้าง การติดต่อกันทางอีเมล และเอกสารอื่น ๆ

- ข้อมูลที่ระบุถึงความจำกัดของหลักฐาน เช่น หากไม่สามารถเข้าเยี่ยมชมหรือสัมภาษณ์แรงงานได้ให้ทำการอธิบายถึงสาเหตุ และหากไม่สามารถติดต่อกับผู้นำเข้าในสหรัฐฯ ได้ให้อธิบายถึงสาเหตุด้วยเช่นกัน ให้ระบุว่าขั้นตอนการเก็บรวบรวมหลักฐานอาจถูกกีดกันโดยรัฐบาลที่ไม่ให้ความร่วมมือ หรืออาจจะถูกตอบโต้อย่างรุนแรงและเป็นอันตราย หรือแม้แต่การยินยอมให้มีการใช้แรงงานบังคับโดยรัฐและการที่ไม่สามารถเข้าถึงที่พักอาศัยของแรงงานได้ เป็นต้น

## II. ประเทศต้นทางและภูมิหลังของสินค้า:

**1) ผู้ยื่นคำร้องจำเป็นต้องให้ข้อมูลสินค้า, กระบวนการผลิต, สถานที่ผลิตและระบุด้วยว่าสินค้านั้นเกี่ยวข้องกับการใช้แรงงานบังคับบางส่วนหรือทั้งหมด**

ข้อมูลเรื่องการจ้างแรงงานบังคับในประเทศต้นทางถือเป็นส่วนที่สำคัญมาก ข้อมูลในส่วนนี้สามารถหาได้จากรายงานประจำปีเรื่องการค้ามนุษย์ โดยที่ผู้ร้องเรียนควรให้ข้อมูลเกี่ยวกับภูมิภาคหรือภาคส่วนรวมถึงงานวิจัยที่เกี่ยวข้องกับสินค้านั้น

**2) ผู้ยื่นคำร้องจะต้องให้ข้อมูลแรงงานในเหมือง / โรงงานผลิตสินค้า**

ให้ข้อมูลเกี่ยวกับแรงงานที่เกี่ยวข้องกับการผลิตสินค้า โดยระบุว่าแรงงานเป็นต่างด้าวหรือผู้ย้ายถิ่นฐานภายในประเทศ เป็นผู้หญิงหรือเด็ก เป็นนักโทษหรือเป็นชนกลุ่มน้อยที่ถูกกักขังในสถานกักกัน แหล่งข้อมูลอาจได้มาจากหนังสือพิมพ์, รายงานของรัฐหรือองค์กรไม่แสวงผลกำไร โฆษณาของสหประชาชาติ รายงานขององค์กรพหุภาคี และแถลงการณ์สาธารณะ

**3) ผู้ยื่นคำร้องจะต้องให้ข้อมูลขั้นตอนที่รัฐบาลของประเทศต้นทาง และ / หรือหน่วยงานที่นำเข้าสินค้านั้นได้ปฏิบัติ**

ประเทศ / บริษัทได้ดำเนินการเพื่อลดการบังคับใช้แรงงานบังคับแล้วหรือยัง? มีคดีการใช้แรงงานบังคับที่รอดำเนินการในภาคส่วนนี้หรือไม่? เป็นคดีอาญาหรือไม่? หากเป็นไปได้ให้เตรียมข้อมูลเกี่ยวกับบริบทเพิ่มเติมเรื่องการจ้างแรงงานบังคับในประเทศต้นทางให้ CBP รวมถึงตัวอย่างที่เจาะจงเกี่ยวกับนโยบายของรัฐหรือองค์กร

## III. องค์ประกอบของหลักฐานที่ระบุในคำร้อง:

**1) ส่วนที่หนึ่ง - คำให้การถึงสาเหตุที่ทำให้เชื่อว่าสินค้าที่ผลิตโดยการใช้แรงงานบังคับกำลังถูกนำเข้ามาในสหรัฐฯ หรือนำเข้าแล้วจะมีการนำเข้ามาสู่สหรัฐฯ**

จะต้องระบุข้อความ ดังนี้:

ปรากฏตามข้อมูลที่รวบรวมโดยผู้ยื่นคำร้องตามที่ระบุด้านล่าง นำเข้าเชื่อว่า (สินค้า) ที่ผลิตโดย (โรงงานผลิต / ผู้ผลิต) ใน (ประเทศ) ได้ถูกผลิตโดย (ระบุประเภทของ แรงงานบังคับ) และกำลังหรือมีแนวโน้มที่จะถูกนำเข้ามาในสหรัฐอเมริกา

ข้อความในคำร้องควรมีข้อมูลเกี่ยวกับฝ่ายที่ยื่นคำร้อง เพื่อให้เกิดความน่าเชื่อถือของผู้ร้องตลอดจนความน่าเชื่อถือของหลักฐานที่นำเสนอ เช่น “ฝ่ายที่ยื่นเรื่องเป็น (ประเภทองค์กร/พันธกิจ) ซึ่งตั้งอยู่ใน (เมือง/ประเทศ) ซึ่งมีความรู้เกี่ยวกับเนื้อหาของคำร้องโดยอ้างอิงจาก (การศึกษางานวิจัย การวิจัยปฏิบัติการ การสัมภาษณ์แรงงาน สืบสวนรายงาน ความสัมพันธ์หรือการร่วมงานกับองค์กร)”

**2) ส่วนที่สอง - อธิบายลักษณะของสินค้าโดยละเอียด (จะมีหรือไม่ก็ได้)<sup>34</sup>**

ข้อมูลในส่วนนี้ เป็นการให้ข้อมูลเกี่ยวกับรายละเอียดของสินค้าให้มากที่สุดเท่าที่จะทำได้ เพื่อช่วยให้ทาง CBP สามารถทำการสืบสวนโดยใช้บันทึกข้อมูลและฐานข้อมูลภายในของตนเอง รวมถึงข้อมูลการนำเข้ามาสู่ตลาดสหรัฐฯ และหาก

เป็นไปได้ผู้ยื่นคำร้องควรจะให้หลักฐานเพื่อแสดงว่าสินค้านั้นกำลังจะเข้ามายังสหรัฐฯ เป็นการโน้มน้าวให้ทาง CBP เชื่อว่าสินค้านั้นได้เข้ามาแล้วหรือมีแนวโน้มที่จะเข้ามายังสหรัฐฯ

อย่างน้อยที่สุด ในส่วนนี้ต้องระบุ:

- คำอธิบายสินค้า – รูปภาพ, ตัวอย่าง, ฉลาก, ลักษณะทางกายภาพอื่น ๆ<sup>35</sup>
- สถานที่ผลิต – โรงงาน, ไร่, เหมือง, ฟาร์ม, เรือ
- ผู้ผลิต – ชื่อ, สถานที่ตั้งของธุรกิจ

ในการระบุเกี่ยวกับสินค้าที่นำเข้าสหรัฐฯ นั้น ถ้าเป็นไปได้ควรที่จะบอกชื่อผู้ซื้อหรือลูกค้าในสหรัฐฯ และทำด้านที่จะมีการนำเข้าสินค้า หรือข้อมูลอื่นที่เกี่ยวข้องกับลูกค้าทางฝั่งสหรัฐฯ

### 3) ส่วนที่สาม - หลักฐานที่แสดงว่ามีการใช้แรงงานบังคับ

ตามมาตรา 307 ของกฎหมายว่าด้วยภาษีสศุลกากรของสหรัฐฯ (19 U.S.C. §1307) ได้ให้นิยามของแรงงานบังคับเอาไว้ว่า หมายถึง “แรงงานที่ไม่ได้ทำด้วยความสมัครใจ และได้ทำงานภายใต้การถูกบังคับข่มเหงหรือการลงโทษรุนแรง”

หลักฐานที่นำเสนอจะต้องสอดคล้องกับมาตรฐานทางกฎหมายแรงงาน ซึ่ง แรงงานบังคับตามความหมายของมาตรา 307 ของกฎหมายว่าด้วยภาษีสศุลกากรของสหรัฐฯ ได้ถือตามต้นแบบคำนิยามขององค์การแรงงานระหว่างประเทศ ในอนุสัญญาฉบับที่ 29 ว่าด้วยแรงงานบังคับ ซึ่งได้ให้นิยามแรงงานบังคับเอาไว้ว่า “งานหรือบริการทุกชนิด ซึ่งเกณฑ์เอาจากบุคคลใด ๆ โดยการขู่เชิญการลงโทษ และซึ่งบุคคลดังกล่าวนั้นมีได้สมัครใจที่จะทำเอง”<sup>36</sup> คำนิยามนี้จึงหมายความรวมถึง “แรงงานขัดหนี้”<sup>37</sup> และ “แรงงานนักโทษ”<sup>38</sup>

แรงงานขัดหนี้ ตามกฎหมายว่าด้วยภาษีสศุลกากรของสหรัฐฯ หมายถึง การเป็นทาสหนี้ และการเป็นหนี้บุญคุณ การเป็นหนี้บุญคุณ หมายถึง การทำงานโดยไม่ได้รับค่าจ้างแรงงานและการทำงานโดยไม่สมัครใจเพื่อชดใช้หนี้สินตามจริงหรือหนี้สินในที่นับแต่ตั้งขึ้น แรงงานขัดหนี้เกิดจากการที่บุคคลซึ่งลูกหนี้หรือบุคคลที่อยู่ภายใต้การควบคุมของลูกหนี้จะต้องทำงานหรือให้บริการให้กับเจ้าหนี้ ไม่ว่าจะเป็นการกำหนดมูลค่าการทำงานหรือให้บริการเพื่อเป็นการชำระหนี้อย่างไม่เหมาะสมมูลค่าที่เหมาะสมกับการทำงานหรือการบริการที่แท้จริง หรือ ไม่มีความชัดเจนในการกำหนดเวลา หรือความยาวนานของการทำงาน หรือลักษณะของงานหรือบริการเพื่อเป็นการชำระหนี้

ข้อเท็จจริงและหลักฐานที่นำเสนอจะต้องเป็นไปตามคำจำกัดความตามกฎหมายดังที่กล่าวมา มาตรา 307 ของกฎหมายว่าด้วยภาษีสศุลกากรของสหรัฐฯ ไม่ครอบคลุมการใช้แรงงานเด็กที่ไม่มีการบังคับ หรือแรงงานที่ได้มาจากการฉ้อโกงเพียงอย่างเดียว หากไม่มีหลักฐานว่ามี การบังคับหรือบีบบังคับลำพังเพียงการฉ้อโกงก็ถือว่าไม่เพียงพอในการยื่นคำร้อง แม้ว่าหลักฐานเรื่องสภาพการทำงานที่ไม่เหมาะสมหรือการถูกเอาเปรียบมากเพียงใด แต่ก็ไม่ถือว่าเพียงพอ และในทำนองเดียวกันหลักฐานที่แสดงให้เห็นว่ามี การฉ้อโกงหรือหลอกลวงเพียงอย่างเดียวก็ไม่เพียงพอที่จะทำให้ CBP ดำเนินการระงับสินค้านำเข้าสินค้าได้

เนื่องจากความคล้ายคลึงกันของคำนิยามที่กำหนดโดยองค์การแรงงานระหว่างประเทศ และมาตรา 307 ของกฎหมายว่าด้วยภาษีสศุลกากรของสหรัฐฯ ทำให้ CBP อ้างอิงตามมาตรฐานและตัวชี้วัดของแรงงานบังคับ<sup>39</sup> ขององค์การแรงงานระหว่างประเทศเป็นสำคัญ โดยที่องค์การแรงงานระหว่างประเทศ ได้พัฒนาตัวบ่งชี้การใช้แรงงานบังคับ 11 ลักษณะ

34 องค์การที่ทำงานในส่วนภาคสนามอาจไม่สามารถหาแหล่งข้อมูลทางการค้าเกี่ยวกับตัวสินค้านั้น เช่น ใบตราส่งสินค้าได้ แต่สิ่งนี้ไม่ถือเป็นอุปสรรคในการยื่นคำร้องภายใต้มาตรา 307 ของกฎหมายว่าด้วยภาษีสศุลกากรของสหรัฐฯ เพราะทาง CBP สามารถที่จะระบุข้อมูลทางการค้าและข้อมูลศุลกากรของสินค้านั้นได้.

35 อ่างแล้ว.

36 ดูองค์การแรงงานระหว่างประเทศ (ILO) เรื่อง แนวทางปฏิบัติในการบังคับใช้แรงงานบังคับ, การประชุมสถิติแรงงานนานาชาติ ครั้งที่ 20 (2018) สำหรับตัวอย่างของกรณีที่น่าจะเป็น “อันตรายจากการลงโทษ” และ “ความไม่สมัครใจ” โปรดดู [https://www.ilo.org/wcmsp5/groups/public/---dgreports/---stat/documents/meetingdocument/wcms\\_648619.pdf](https://www.ilo.org/wcmsp5/groups/public/---dgreports/---stat/documents/meetingdocument/wcms_648619.pdf).

37 คำว่า “แรงงานขัดหนี้” หมายถึงสถานะหรือสภาพของลูกหนี้ ที่ เกิดจากการที่ ลูกหนี้ ได้ทำการจำนำบริการส่วนตัวของตน หรือของบุคคลที่อยู่ภายใต้การปกครองของตนเพื่อใช้เป็นหลักประกันหนี้สิน หากมูลค่าของบริการที่ได้รับการประเมินอย่างสมเหตุสมผลไม่ได้ถูกนำไปชำระหนี้ หรือระยะเวลาและลักษณะของบริการเพื่อใช้หนี้ นั้นไม่ได้ถูกจำกัดและกำหนดอย่างชัดเจน, ดูใน 22 U.S.C. § 7102(7).

38 “แรงงานทาส (ขัดหนี้)” หมายถึง “การบังคับใช้ภาระหนี้จำยอม โดยที่มีภาระบังคับใช้แรงงานที่ไม่ตรงต่อความประสงค์ในการใช้หนี้หรือภาระผูกพันบางอย่าง ไม่ว่าจะปฏิบัติตามข้อเท็จจริงหรือตามที่ถูกกลั่นแกล้งก็ตาม” ดูใน 42 U.S.C. § 1994.


39 โปรดดูคำแถลงการณ์ สำนักงานการค้าของ CBP (วันที่ 1 ตุลาคม ค.ศ. 2019), <https://www.youtube.com/watch?v=Fb2D4Ebcn8&t=13s>.

ขึ้นมา (โดย CBP ได้ทำการจัดหมวดหมู่ระดับการปฏิบัติที่เป็นการบ่งชี้ระดับของการใช้แรงงานบังคับ) ตัวบ่งชี้แรงงานบังคับขององค์การแรงงานระหว่างประเทศ สามารถใช้สนับสนุนว่ากรณีใดเข้าข่ายมีการใช้แรงงานบังคับหรือไม่:

- การละเมิดต่อความเปราะบาง
- การล่อลวง
- การจำกัดการเคลื่อนไหว
- การแยกตัวให้อยู่โดดเดี่ยว
- ความรุนแรงต่อร่างกาย และความรุนแรงทางเพศ
- การคุกคามและข่มขู่
- การยึดเอกสารประจำตัว
- การยึดเงินค่าจ้าง
- แรงงานขัดหนี้
- สภาพการทำงานและสภาพความเป็นอยู่ที่ย่ำแย่ และ
- การทำงานล่วงเวลามากเกินไป

หากแรงงานเป็นชาวเกาหลีเหนือจะมีกฎหมายที่กำหนดบทลงโทษแยกต่างหาก โดยเป็นไปตามมาตรา 321 (b) ของกฎหมายว่าด้วยการต่อต้านศัตรูของสหรัฐอเมริกาว่าด้วยการคว่ำบาตร (CAATSA) ที่ระบุว่า สินค้าที่ผลิตโดยการใช้แรงงานชาวเกาหลีเหนือเป็นสินค้าที่ผลิตโดยการใช้แรงงานบังคับและไม่ได้รับอนุญาตให้เข้ามาถึงสหรัฐฯ ซึ่งแตกต่างจากกฎหมายว่าด้วยภาษีศุลกากรของสหรัฐฯ ที่ผู้ยื่นคำร้องตามกฎหมายนี้มีหน้าที่เพียงทำการพิสูจน์ให้ได้ว่ามีการใช้ชาวเกาหลีเหนือในห่วงโซ่อุปทาน หากต้องการข้อมูลเพิ่มเติมโปรดดู [คำถามที่พบบ่อยใน DHS เรื่อง กฎหมายว่าด้วยการต่อต้านศัตรูของสหรัฐอเมริกาว่าด้วยการคว่ำบาตร \(CAATSA\) และแรงงานบังคับชาวเกาหลีเหนือ](#)

คำร้องในส่วนนี้ ควรทำการระบุข้อเท็จจริงเพื่อแสดงให้เห็นว่า สินค้าที่ผลิตโดยบุคคลที่ตกอยู่ในภาวะของการถูก**บังคับใช้แรงงาน** ซึ่งในส่วนของการอธิบายจะต้องแสดงหลักฐานเพิ่มเติม โดยในเชิงอรรถควรจะต้องมีลิงค์ของเอกสารสนับสนุนหรือที่ได้มีการเผยแพร่ต่อสาธารณะ ผู้ยื่นคำร้องอาจส่งหนังสือรับรองและคำให้การทางวิดีโอประกอบไปด้วย และในส่วนของการยกเอกสารที่ไม่เปิดเผยเป็นสาธารณะนั้นจะต้องมีเชิงอรรถแสดงภาคผนวก และต้องเก็บรวบรวมเอกสารเหล่านี้เอาไว้เป็นความลับ สิ่งสำคัญที่ต้องทราบ คือ พยานเอกสารหรือหลักฐานที่ใช้ประกอบคำร้องจะต้องมีอายุไม่มากกว่า 12 - 18 เดือน.

 **ข้อเสนอแนะในทางปฏิบัติ:**

ข้อเท็จจริงที่ว่าแรงงานถูกจำกัดพื้นที่ไม่ให้ออกจากโรงงาน หรือฟาร์มเพียงอย่างเดียวอาจไม่เพียงพอที่จะระบุได้ว่ามีการใช้แรงงานบังคับภายใต้มาตรา 307 และในทำนองเดียวกัน การที่นายหน้าหางานไม่ทำตามที่สัญญาว่าจะได้งานที่ดีและมีรายได้ดีนั้นก็เพียงพอในการพิสูจน์ว่ามีการใช้แรงงานบังคับ อย่างไรก็ตาม เมื่อมีการจำกัดการเคลื่อนไหวหรือการล่อลวงประกอบกับการคุกคาม การใช้ความรุนแรงกับร่างกาย การคุกคามทางจิตใจ การไม่จ่ายค่าจ้างแรงงาน หรือการสูญเสียสิทธิหรือสิทธิพิเศษ (เช่น การเลื่อนตำแหน่ง, การโยกย้าย หรือการเข้าถึงการจ้างงานในที่ใหม่) เราจึงอาจสรุปได้ว่า เข้าข่ายของการใช้แรงงานบังคับ

หากต้องการข้อมูลเพิ่มเติม โปรดดู [ถาม-ตอบเกี่ยวกับ ILO เรื่องธุรกิจและแรงงานบังคับ<sup>40</sup>](#)

คำร้องที่มีน้ำหนักจะต้องประกอบไปด้วยข้อมูลที่นำเชื่อถือและสามารถตรวจสอบได้ โดยต้องมาจากแหล่งที่มาหลายแห่งไม่ซ้ำกัน หลักฐานสนับสนุนคำร้อง และรวมถึงการวิจยภาคสนามที่ได้มีการเผยแพร่ในแหล่งข้อมูลของทางราชการ

40 ถาม - ตอบเรื่องธุรกิจและแรงงานบังคับ ขององค์การแรงงานระหว่างประเทศ, [https://www.ilo.org/empent/areas/business-helpdesk/faqs/WCMS\\_DOC\\_ENT\\_HLP\\_FL\\_FAQ\\_EN/lang-en/index.htm](https://www.ilo.org/empent/areas/business-helpdesk/faqs/WCMS_DOC_ENT_HLP_FL_FAQ_EN/lang-en/index.htm). คู่มือชีวิตการใช้แรงงานบังคับขององค์การแรงงานระหว่างประเทศ (2012), [https://www.ilo.org/wcmsp5/groups/public/---ed\\_norm/---declaration/documents/publication/wcms\\_203832.pdf](https://www.ilo.org/wcmsp5/groups/public/---ed_norm/---declaration/documents/publication/wcms_203832.pdf).

## มาตรฐานของพยานหลักฐาน:

หากพิจารณาข้อกำหนดเกี่ยวกับพยานหลักฐานที่เพียงพอทำให้สามารถระบุได้ว่ามีการใช้แรงงานบังคับนั้น คำว่า “สมเหตุสมผลแต่ไม่อาจสรุปได้ (reasonable but not conclusive)” ถือเป็นมาตรฐานที่ต่ำกว่า “หลักฐานที่น่าเชื่อถือ (credible evidence)” หรือ “มีเหตุควรเชื่อได้ (probable cause)” ซึ่งตามมาตรา 307 ของกฎหมายว่าด้วยภาษีศุลกากรของสหรัฐฯ ได้เรียกร้องให้มีการยื่นพยานหลักฐานที่มีเหตุผลสามารถทำให้ CBP เชื่อได้ว่า สินค้าที่จะได้มีการนำเข้านั้นผลิตโดยการใช้แรงงานบังคับ และแม้ว่าจะมีคำแนะนำเกี่ยวกับเรื่องมาตรฐานของพยานหลักฐานเพียงเล็กน้อยหรือไม่มีเลยก็ตาม<sup>41</sup> ในทางปฏิบัติ เป็นที่เข้าใจได้ว่า หน่วยงานต้องการพยานหลักฐานที่ชัดเจนเพื่อให้ผ่านกระบวนการตัดสินใจภายในของหน่วยงานตน

ในคำแถลงของ CBP ระบุว่า คำร้องที่ประสบความสำเร็จจะต้องมีแหล่งที่มาที่หลากหลาย โดยรวมถึงแหล่งข้อมูล ดังต่อไปนี้:

- รายงานของรัฐบาลสหรัฐฯ เช่น รายงานของกระทรวงแรงงานและกระทรวงการต่างประเทศ;
- หลักฐานโดยตรงที่มีน้ำหนัก เช่น เอกสารการเยี่ยมชมสถานที่ หรือคำให้การของพยาน (คำรับรองหรือวิดีโอ) ;
- พยานเอกสาร ได้แก่ ภาพถ่ายหรือแผนผังที่ทำงานแสดงสภาพการทำงาน และ/หรือ สภาพความเป็นอยู่ บันทึกราคาจ้าง รายชื่อบุคลากรหรือข้อมูลอื่นที่เกี่ยวข้องกับช่วงเวลาการทำงาน หรือรายชื่อคนงาน

## IV. บทสรุป

คำร้องควรประกอบด้วย คำขอให้ CBP ทำการพิจารณาให้เป็นไปตามบทบัญญัติ 19 C.F.R. §12.42 ที่ระบุว่า (ชื่อสินค้า) ซึ่งได้ถูกนำเข้ามาจาก (ระบุประเทศ) มีการผลิตทั้งหมดหรือบางส่วนด้วย (แรงงานบังคับ, แรงงานนักโทษ, แรงงานขัดหนี้, การบังคับใช้แรงงานเด็ก) จึงเป็นการต้องห้ามมิให้มีการนำเข้ามายังสหรัฐอเมริกา

ผู้ยื่นคำร้องสามารถยื่นคำร้องให้มีการกำหนดมาตรการเยียวยาอย่างสร้างสรรค์ เช่น ขอให้บริษัทเปิดเผยวิธีการแก้ไขการใช้แรงงานในการผลิตต่อสาธารณะตามระยะเวลาที่กำหนดก่อนที่จะมีการออกคำสั่งระงับมิให้นำสินค้าออกจากท่าด่าน (WRO)<sup>42</sup> ทั้งนี้ ในทางความเป็นจริง การดำเนินการตามคำขอดังกล่าวของ CBP เป็นสิ่งที่อาจเกิดขึ้นได้

41 สิ่งที่แทรกมานี้เป็นข้อมูลที่ได้มาจากการหารือกับองค์กร NGO ซึ่งมีประสบการณ์ในการยื่นคำร้องตามมาตรา 307 .

42 คำร้องที่ Corporate Accountability Lab and International Rights Advocates ที่ยื่นต่อ CBP ในเดือนกุมภาพันธ์ ค.ศ. 2020 ได้เสนอวิธีเยียวยาแบบอื่นเพื่อขอให้ CBP ทำการกำหนดให้บริษัทต่าง ๆ ดำเนินการเพื่อแสดงให้เห็นว่า ตนได้ทำการเปลี่ยนแปลงแนวทางปฏิบัติในกระบวนการผลิตภายในระยะเวลา 180 วันนับจากวันที่ยื่นคำร้องหรือวันที่ถูกสั่งห้ามนำเข้า โปรดดู <https://static1.squarespace.com/static/5810dda3e3df28ce37b58357/t/5e4607e90bd7ed452a1c8c6e/1581647858374/FINAL+307+PETITION+WITH+EXHIBITS.pdf>. Pursuant to such a เพื่อให้เป็นไปตามคำร้องดังกล่าว ทาง CBP ได้ส่งแบบสอบถาม 25 ส่วน ไปยังบริษัทผลิตโกโก้ที่มีชื่อในหนังสือคำร้องเพื่อสอบถามเรื่องในประเด็นต่าง ๆ ได้แก่ พิกัด GPS ของซัพพลายเออร์ทั้งหมด แผนการแก้ไขเมื่อถูกพบว่ามีการใช้แรงงานเด็ก รายชื่อซัพพลายเออร์ทั้งหมดที่นำสินค้าเข้ามาสหรัฐฯ ตั้งแต่ ค.ศ. 2017 - 2019 และการตรวจสอบตามแผนการรับรอง โปรดดูในรายงานของ Ange Aboa, et al., สหรัฐฯ ได้ทำการสอบสวนเรื่องการใช้แรงงานเด็กในห่วงโซ่อุปทานของ Ivory Coast Supply Chains, สำนักข่าว Reuters, วันที่ 30 มีนาคม ค.ศ. 20220, <https://www.reuters.com/article/us-cocoa-ivorycoast-childlabor-exclusive/exclusive-u-s-investigates-child-labor-in-ivory-coast-cocoa-supply-chains-idUSKBN-21HQ0W>.



# ภาคผนวก C :

## คำถามที่ใช้เพื่อเป็นการพิสูจน์ว่ามีการใช้แรงงานบังคับ ตามกำหนดในมาตรา 307

องค์กรส่วนใหญ่ที่ทำงานด้านสิทธิแรงงานมักจะสัมภาษณ์เหยื่อและผู้รอดจากการถูกบังคับใช้แรงงาน ซึ่งแบบสอบถามต่อไปนี้ไม่ได้มีเจตนาที่จะให้นำไปใช้แทนชุดคำถามเดิมที่หน่วยงานของท่านได้เคยใช้อยู่ หากแต่เป็นการช่วยให้เกิดความเข้าใจว่าคำถามจำเป็นเจาะจงขนาดไหนเพื่อให้บรรลุวัตถุประสงค์ของกฎหมายว่าด้วยภาษีศุลกากรของสหรัฐฯ แบบสอบถามนี้อาจไม่ครบถ้วนสมบูรณ์และอาจต้องนำไปปรับใช้ให้เหมาะสมกับสถานการณ์แวดล้อมและปัจจัยด้านอื่น เช่น สินค้า โรงงาน อุตสาหกรรม และภูมิภาค และตามที่ได้เคยกล่าวถึงก่อนหน้านี้ว่า CBP ต้องการหลักฐานที่จะพิสูจน์ว่ามี “ความไม่สมัครใจ” และ “การถูกลงโทษรุนแรง” ภายใต้มาตรา 307 ของกฎหมายว่าด้วยภาษีศุลกากรของสหรัฐฯ

### 1) ข้อมูลส่วนตัวของแรงงาน

- ชื่อ, อายุ, ที่อยู่ก่อนหน้านี้ (ที่อยู่ประจำหรือที่อยู่อื่น), บ้านเกิด, ครอบครัว, สัญชาติ, ภาษาและข้อมูลอื่นใดที่จะทำให้เข้าใจถึงภูมิหลังของแรงงาน

### 2) ข้อมูลการเดินทางของแรงงานมายังสถานที่ทำงาน (ระบุฟาร์ม, โรงงาน, เหมืองแร่ หรือช่องทางการทำงาน)

- วิธีการขนย้ายที่ใช้ ใครที่เกี่ยวข้องกับการขนย้ายแรงงานบ้าง (เช่น นายหน้า หรือตัวแทนบริษัท)
- ค่าดำเนินการจัดหาแรงงาน (เช่น ค่าเดินทาง, ค่าทำใบอนุญาตทำงานหรือค่าตัววีซ่า)
- สภาพของการเดินทาง (แออัดขนาดไหน และมีใครบ้างที่ถูกขนย้ายมาด้วย)

คำถามชุดที่สองจะต้องตีแผ่คำสัญญาที่นายหน้าจัดหางานหรือนายจ้างได้ให้ไว้กับแรงงาน

- ค่าจ้างที่ได้สัญญากันเอาไว้
- งานและที่พักที่ได้สัญญากันเอาไว้
- ไม่ว่าจะเป็นเอกสารเป็นหนังสือรูปแบบใดก็ตาม หรือเอกสารที่มีการลงนาม หรือไม่ว่าจะเป็นสำเนาเอกสารหรือแม้แต่ภาพถ่ายเอกสารที่แรงงานมีไว้ในครอบครอง

### 3) รายละเอียดเกี่ยวกับนายจ้าง และสถานที่ทำงาน

- ชื่อนายจ้าง และสถานที่ทำงาน
- โรงงาน/ไร่/เหมือง - ขนาด และคำอธิบายลักษณะภายใน, ภายนอกหรือรอบบริเวณของโรงงานหรือสถานที่ทำงาน
- ระยะเวลาการจ้างงาน
  - เป็นงานต่อเนื่องหรือมีเวลาหยุดงานหรือไม่
- มีแรงงานกี่คนในสถานที่ทำงานนั้น
- ประเภทของงานคืออะไร (แตกต่างจากที่ได้ตกลงกันไว้หรือไม่) เช่น ในตอนแรกแรงงานได้รับการว่าจ้างให้เก็บเกี่ยวผลไม้ แต่ปรากฏว่าให้ไปทำความสะอาดหรือถอนหญ้าในไร่แทน
- แรงงานมีความสัมพันธ์กับบริษัทหรือไม่
  - ถ้ามี (และถ้าแรงงานทราบข้อมูลนี้) ให้ระบุว่าบริษัทอะไร
  - ระบุว่า เป็นลักษณะของความสัมพันธ์ เช่น เกษตรกรทำการขายผลผลิตจากไร่ของเขาให้กับบริษัททั้งหมดหรือบางส่วนหรือไม่

#### 4) ข้อมูลเรื่องสภาพการทำงาน

- ทำงานวันละกี่ชั่วโมง
- ได้รับค่าจ้างบ่อยแค่ไหน
- คุณได้รับค่าจ้างตรงตามที่ได้ตกลงสัญญาเอาไว้หรือไม่
- ได้รับค่าจ้างที่หน้างานในไร้อย่างไร (ตามโควตาที่ทำได้) หรือเป็นอัตราที่กำหนดเอาไว้ตายตัว
- คุณได้รับค่าจ้างนั้นจริงไหม
- การหักเงิน
  - มีส่วนหนึ่งส่วนใดของค่าจ้างที่ถูกยึดเอาไว้หรือไม่ ถ้ามีเป็นจำนวนเท่าไร ยึดเงินส่วนนั้นไปจ่ายหนี้ใช่หรือไม่
- ส่วนนั้นไปจ่ายหนี้ใช่หรือไม่
- คุณมีต้นขั้วหลักฐานการจ่ายเงินไหม
- คุณได้รับการหยุดพักการทำงานบ้างไหม
- คุณได้รับอนุญาตให้พูดคุยกับเพื่อนร่วมงานคนอื่นไหม
- คุณมีน้ำดื่มและห้องน้ำที่สะอาดใช้ไหม
- หากสถานที่ทำงานที่มีความเสี่ยง คุณมีอุปกรณ์ป้องกันหรืออุปกรณ์ใช้งานที่ปลอดภัยหรือไม่
- คุณถูกบังคับให้ทำงานล่วงเวลาหรือไม่
  - หากเป็นเช่นนั้น ถ้าคุณปฏิเสธที่จะทำงานคุณจะถูกลงโทษรุนแรงหรือไม่?
- การล่วงละเมิดทางร่างกายและการถูกพันธนาการ
  - ตัวคุณ, สมาชิกครอบครัวของคุณ หรือเพื่อนร่วมงานของคุณถูกข่มขู่คุกคามหรือไม่
  - มีการข่มขู่แบบอื่นที่เกิดขึ้นไหม
- คุณสามารถเข้าถึงเอกสารส่วนตัวของคุณเช่น พาสปอร์ตหรือบัตรประจำตัวประชาชนหรือไม่
- คุณมีอิสระที่จะมาทำงานและขาดงานได้ตามที่คุณต้องการหรือไม่
- คุณทราบหรือไม่ว่าสถานที่ทำงานของคุณคือที่ไหน
- ถ้าคุณมีโทรศัพท์มือถือ คุณสามารถใช้ในยามที่จำเป็นได้หรือไม่ หรือคุณสามารถใช้เครื่องมือสื่อสารอย่างอื่นได้หรือไม่ (เช่น อินเทอร์เน็ตบ้าน, คอมพิวเตอร์)
- มีการคมนาคมขนส่งที่สะดวกที่พำนักไปทำงานของคุณหรือไม่
- ใครที่รับหน้าที่ขนส่งแรงงาน ใครที่เดินทางมาด้วยกับแรงงาน
- คุณเคย หรือเคยมีใครที่พยายามที่จะพูดคุยเกี่ยวกับสิ่งที่เกิดขึ้นในการทำงานนี้หรือไม่
- มีปฏิกริยาเป็นอย่างไรบ้าง
- คุณเคยเห็นคนที่กล้าพูดโต้แย้งถูกไล่ออกต่อหน้าคุณหรือไม่
- นายจ้างเคยด่า ข่มขู่ และคุกคามแรงงานหรือไม่ (ต่อหน้าแรงงานคนอื่น)

#### 5) ข้อมูลเกี่ยวกับสภาพความเป็นอยู่

- ระยะทางจากที่พักไปยังที่ทำงานไกลขนาดไหน
- คุณกลับบ้านอย่างไร
- มีร้านค้าหรือร้านขายของชำอยู่ใกล้ ๆ หรือไม่
- คุณต้องจ่ายเงินค่าที่พักเพิ่มหรือไม่
- ที่พักแตกต่างกับที่ได้ตกลงสัญญาเอาไว้หรือไม่
- ประเภทของที่พัก
  - หอพัก, ห้องเช่า, จำนวนคนที่พัก
- ครอบครัวของคุณอยู่กับคุณหรือไม่
- มียามคอยคุมหรือไม่
- ห้องน้ำ – มีกี่คนที่ใช้ห้องน้ำร่วมกัน
- มีสิ่งรบกวน, เชื้อราหรือปัญหาอื่นในสถานที่พักหรือไม่ (ความสมบูรณ์ของโครงสร้างอาคาร)
- คุณมีน้ำไว้ดื่มและใช้เพียงพอหรือไม่
- ใครเป็นเจ้าของที่พัก (ถ้าทราบ)
- มีสัญญาเช่าหรือเอกสารคล้าย ๆ กันให้คุณเซ็นหรือไม่ (มีสำเนาไหม)
- เคยมีคนที่คุณรู้จักถูกไล่ออกไปไหม ถ้ามีเพราะเหตุใด

- คุณได้รับอาหารเพียงพอไหม
- อาหารที่คุณได้รับเป็นมีลักษณะเป็นอย่างไร
- ถ้าไม่มีอาหารให้ แล้วคุณหาอาหารจากที่ไหน
- คุณเข้าถึงการรักษาพยาบาลหรือไม่
- มีโรงพยาบาล หรือคลินิกใกล้ ๆ ไหม
  - โรงพยาบาล หรือคลินิกใกล้ ๆ ไหม
  - นายจ้างคุณอนุญาตให้คุณไปหาหมอที่โรงพยาบาลหรือคลินิกไหม แล้วคุณไปหาหมอบ่อยแค่ไหน
  - ในยามที่คุณเจ็บป่วย คุณเคยถูกเมินเฉยหรือไม่
- คุณรู้จักใครที่เคยป่วยและถูกละเลยไม่พาไปหาหมอหรือไม่

#### 6) ข้อมูลเรื่องหนี้สินและค่าใช้จ่ายในการจัดหางาน หรืออื่น ๆ

- คุณติดหนี้นายจ้าง หรือ ถ้าไม่ใช่หนี้สินที่เป็นเงินแล้วคุณเคยติดหนี้สินเป็นจำนวนโคตมาการทำงานขดใช้ให้แก่นายจ้างหรือไม่
  - คุณติดหนี้เท่าไร (ไม่ว่าจะเป็นเงินหรือโคตมา)
  - คุณเคยชดใช้หนี้ได้ไหม
  - คุณติดหนี้ค่าอะไร (เม็ดเงิน, เครื่องมือ, ค่าจัดหางาน หรืออื่น ๆ )
- ถ้าคุณไม่ได้ติดหนี้นายจ้าง แล้วคุณติดหนี้คนกลาง, นายหน้าหรือบุคคลอื่นหรือไม่
- นายจ้างของคุณทราบหรือไม่ว่าคุณเป็นหนี้ นายจ้างเคยทราบมาก่อนไหม
- เงินใจของหนี้คืออะไร
- คุณเคยพูดคุยอะไรหรือด้วยวิธีใดกับนายจ้างของคุณเกี่ยวกับหนี้สินนี้
- หลักฐานแสดงหนี้สินคืออะไร ถ้ามีหลักฐานเราขอถ่ายสำเนาได้หรือไม่
- คุณเคยเซ็นสัญญาที่เกี่ยวข้องกับหนี้สินนี้ไหม (หาสำเนาเอกสารให้ได้ไหม)
- เอกสารเขียนด้วยภาษาอะไร
- หากไม่มีเอกสาร แล้วการพูดคุยนั้นพูดด้วยภาษาที่ลูกจ้างสามารถเข้าใจได้หรือไม่
- คุณต้องผลิต / ทำงานมากขนาดไหนที่จะจ่ายหนี้สินได้ครบ
- มีแผนการชำระหนี้สินหรือไม่ (แผนที่ทำไว้กับนายจ้าง) ที่คุณต้องทำตาม ถ้ามีเงินใจของสัญญาคืออะไร
- ถ้าคุณชำระหนี้ไม่หมดจะเกิดอะไรขึ้น
- คุณทราบไหมว่าเคยเกิดอะไรขึ้นกับคนที่ไม่สามารถชำระหนี้ได้
- เมื่อคุณไม่สามารถชำระหนี้ได้ เคยมีใครข่มขู่คุณ (หรือครอบครัวคุณ) หรือไม่
  - ใครข่มขู่คุกคามคุณ
  - ด้วยวิธีการใด
  - เมื่อไร
  - หากคุณสามารถจำได้ ขอช่วยเล่าเหตุการณ์และบทสนทนาที่เกิดขึ้นให้ฟังว่า ใครพูดอะไรบ้าง

# ภาคผนวก D:

## การออกคำสั่งระงับการปล่อยสินค้าออกจากท่าด่าน

คำแถลงหรือการแถลงข่าวของ CBP สามารถให้ข้อมูลปัจจัยที่อาจส่งผลกระทบต่อ การออกคำสั่งระงับการปล่อยสินค้าออกจากท่าด่าน และแม้ว่า CBP ไม่เปิดเผยรายละเอียดถึงสาเหตุที่จะนำสู่การออกคำสั่งระงับการปล่อยสินค้าออกจากท่าด่าน (WRO) แต่ข้อมูลเชิงลึกจากสื่อมวลชนต่างชาติ, การรายงานเชิงสืบสวนและการตรวจสอบสินค้าโดยองค์กรพัฒนาเอกชนสามารถบอกเราได้

### ประเทศมาลาวี: ยาสูบ

เมื่อวันที่ 1 พฤศจิกายน ค.ศ. 2019 CBP ได้ออกคำสั่งระงับการปล่อยสินค้าออกจากท่าด่าน เพื่อระงับการนำเข้ายาสูบจากประเทศมาลาวี โดยในแถลงการณ์ระบุว่า CBP ได้ดำเนินการดังกล่าวตามข้อมูลที่นำเชื่อถือได้ว่ามีการใช้แรงงานบังคับและการบังคับใช้แรงงานในเด็ก แม้ไม่ได้ลงรายละเอียดเอาไว้แต่มีการบันทึกเอาไว้อย่างดีถึงการบังคับใช้แรงงานในไร่ยาสูบที่มาลาวี<sup>43</sup> การจ้างแรงงานด้วยค่าแรงที่ต่ำมากจนทำให้เกษตรกรจำนวนมากถูกบังคับให้ต้องเกณฑ์สมาชิกในครอบครัวมาทำงานในไร่ยาสูบเพื่อช่วยหารายได้ให้มากขึ้น สิ่งนี้เองทำให้เกิดวงจรความยากจนและแรงงานขัดหนี้ ยิ่งไปกว่านี้ ทางกระทรวงแรงงานของสหรัฐฯ (DOL) รู้สึกเป็นห่วงเรื่องสภาพการทำงานในไร่ยาสูบ โดยในคำแถลงการณ์ ค.ศ. 2018 เกี่ยวกับรูปแบบการใช้แรงงานเด็กที่เลวร้าย ทางกรมกิจการแรงงานระหว่างประเทศ (ILAB) ได้รายงานว่า ถึงแม้รัฐบาลมาลาวีจะมีความก้าวหน้าที่จะแก้ไขปัญหาในระดับหนึ่ง แต่เด็ก ๆ ในมาลาวียังคงต้องทนทุกข์ทรมานจากการใช้แรงงานที่เลวร้ายในการเก็บเกี่ยวยาสูบ<sup>44</sup> นอกจากนี้ ยังมีรายงานอีกว่า ยาสูบเหล่านี้ปะปนมาในบุหรี่ที่นำเข้ามาสหรัฐฯ และสหภาพยุโรป หลังจากที่ CBP ได้ออกคำสั่งระงับการปล่อยสินค้าออกจากท่าด่านจากมาลาวีเพียงไม่กี่วัน ทางสำนักงานกฎหมายของประเทศอังกฤษประกาศแผนฟ้องร้องเพื่อดำเนินคดีต่อ British American Tobacco (BAT) ซึ่งเป็นหนึ่งในผู้ผลิตบุหรี่ชั้นนำของโลก เป็นคดีแพ่งที่ยื่นฟ้องภายในสหราชอาณาจักรโดยกล่าวหาว่าบริษัทได้สร้างความมั่งคั่งแก่ตัวเองด้วยการใช้แรงงานเด็กและครอบครัวชาวมาลาวีหลายพันคนโดยไม่มีการจ่ายค่าตอบแทนที่เป็นธรรมให้เลย<sup>46</sup>



Source: Alex Plesovskich, Unsplash

43 บทความของ Sarah Boseley, *การใช้แรงงานเด็กในอุตสาหกรรมยาสูบ*, หนังสือพิมพ์ The Guardian, วันที่ 25 มิถุนายน ค.ศ. 2018, <https://www.theguardian.com/world/2018/jun/25/revealed-child-labor-rampant-in-tobacco-industry>; และบทความของ David Levene, *เด็ก ๆ ที่ทำงานในไร่ยาสูบ: ‘หนูอยากเป็นพยาบาล’*, หนังสือพิมพ์ Guardian, ฉบับวันที่ 25 มิถุนายน ค.ศ. 2018, <https://www.theguardian.com/world/ng-interactive/2018/jun/25/tobacco-industry-child-labour-malawi-special-report>; และบทความโดย Sarah Boseley, *British American Tobacco กำลังเผชิญหน้ากับคดีสำคัญเรื่อง ค่าความยากจนของครอบครัวชาวมาลาวี*, หนังสือพิมพ์ The Guardian, วันที่ 31 ตุลาคม ค.ศ. 2019, <https://www.theguardian.com/global-development/2019/oct/31/bat-faces-landmark-legal-case-over-malawi-families-poverty-wages>. คู่มือบทความขององค์การแรงงานระหว่างประเทศ, *ยุทธศาสตร์ผสมผสานในการแก้ไขปัญหาการขาดแรงงานในภาคยาสูบ* (วันที่ 23 กุมภาพันธ์ ค.ศ. 2018), [https://www.ilo.org/wcmsp5/groups/public/---ed\\_norm/---relconf/documents/meetingdocument/wcms\\_618444.pdf](https://www.ilo.org/wcmsp5/groups/public/---ed_norm/---relconf/documents/meetingdocument/wcms_618444.pdf).

44 คู่มือ สำนักกิจการแรงงานระหว่างประเทศ (See Bureau of Int'l Labor Affairs) เรื่อง, *รายการสินค้าที่ผลิตด้วยการใช้แรงงานเด็กหรือแรงงานบังคับ (2018)*, <https://www.dol.gov/agencies/ilab/reports/child-labor/list-of-goods>.

45 อ้างแล้ว.

46 เกษตรกรผู้เช่าได้รับค่าจ้างเพียงน้อยนิด ซึ่งพวกเขา “(ไม่) มีทางเลือกจึงต้องพึ่งพาให้ลูกช่วยทำงาน” “ค่าจ้างเฉลี่ยของสมาชิก 5 คนในครอบครัวรวมกัน 10 เดือนได้เพียง 100 ถึง 200 ปอนด์ [130-262 ดอลลาร์สหรัฐฯ] เท่านั้น” บทความของคุณ Tendai Marima, *มาลาวีเรียกร้องให้มีการพลิกคดีใหญ่ในคดียาสูบ*, หนังสือพิมพ์ African Business, วันที่ 12 กุมภาพันธ์ ค.ศ. 2020, <https://africanbusinessmagazine.com/sectors/commodities/malawi-urged-to-turn-over-new-leaf-amid-tobacco-lawsuit/>.

## สาธารณรัฐประชาธิปไตยคองโก และ ซิมบับเว : การทำเหมือง

เมื่อวันที่ 30 กันยายน ค.ศ. 2019 หน่วยงาน CBP ได้ออกคำสั่งระงับการปล่อยสินค้าออกจากท่าด่านสินค้าทองคำและเพชรที่ผลิตจากเหมืองในสาธารณรัฐประชาธิปไตยคองโกและซิมบับเวตามลำดับ โดยทาง CBP พบหลักฐานที่เป็นตัวบ่งชี้ของการใช้แรงงานบังคับที่ชัดเจนตามมาตรฐานของ ILO โดย CBP<sup>47</sup> พบสิ่งที่บ่งชี้การบังคับใช้แรงงานซึ่งกระทำกันอย่างโจ่งแจ้งในคองโก นั่นคือการใช้กองกำลังติดอาวุธควบคุมแรงงานเหมืองแร่ซึ่งจากรายงานพบว่ามีกลุ่มติดอาวุธมากถึง 66 - 67% จากเหมืองแร่ทั้งหมดในคองโก มีรายงานล่าสุดจาก U.S. Government Accountability Office (GAO) ที่รายงานว่ากลุ่มติดอาวุธเข้าไปแทรกแซงแหล่งทองคำผ่านทาง การเก็บส่วย การปล้นสะดม และการใช้แรงงานบังคับ<sup>48</sup> นอกจากนี้ ทาง CBP ยังได้รับรายงานว่า มีหลักฐานการแสวงประโยชน์ทางเพศและการใช้แรงงานขูดหินในเหมืองอีกด้วย สำนักงานกิจการแรงงานระหว่างประเทศของ The Department of Labor's Bureau of International Labor Affairs (ILAB) ได้ระบุว่า ทองคำจากสาธารณรัฐประชาธิปไตยคองโกอยู่ในรายการสินค้าที่ผลิตโดยการใช้แรงงานบังคับหรือแรงงานเด็ก<sup>49</sup>



Source: Conflict Minerals, Ethical Consumer

ในวันที่ 28 พฤษภาคม ค.ศ. 2020 CBP ได้ปรับปรุงรายละเอียดในคำสั่งระงับการปล่อยสินค้าออกจากท่าด่าน โดยได้ยกเว้นผู้ส่งออกรายหนึ่งจากคองโก โดยในคำแถลงการณ์ระบุว่า มีการแก้ไขคำสั่งระงับการปล่อยสินค้าออกจากท่าด่าน “โดยอาศัยการประเมินอย่างเข้มงวดตามโครงการตรวจสอบสถานะของ Chambers Federation และด้วยการทำงานร่วมกับรัฐบาลและองค์กรเอกชน ทำให้ได้มาซึ่งหลักฐานมากเพียงพอที่จะสนับสนุนข้ออ้างว่าเหมืองแร่ขนาดเล็กในคองโกที่ทาง Chambers Federation ได้นำเข้าของมานั้นปราศจากการใช้แรงงานบังคับ”<sup>50</sup>

ในการออกคำสั่งระงับการปล่อยสินค้าออกจากท่าด่านของสินค้าเพชรที่ได้มาจากเหมืองเพชรในบริเวณพื้นที่มาแรงต์ (Marange) จากประเทศซิมบับเว ซึ่งองค์กรที่ควบคุมการขุดเหมืองเพชรมีการใช้กำลังทหารและกลุ่มติดอาวุธเพื่อควบคุมการเข้าถึงแหล่งเพชรดิบของเหมืองขนาดเล็กโดยจะต้องทำการจ่ายส่วยสินบนและส่วนแบ่งของเพชรให้จึงจะเข้าไปได้ ซึ่งทาง CBP ได้รับรายงานว่าเมื่อแรงงานเข้าไปข้างในบริเวณเหมืองแล้วจะถูกใช้กำลังข่มขู่ไม่ให้สามารถกลับออกมาได้ ซึ่งคำสั่งระงับการปล่อยสินค้าออกจากท่าด่านที่ออกโดย CBP นั้นมีความสอดคล้องกับนโยบายอื่นเกี่ยวกับประเทศซิมบับเว ใน ค.ศ. 2011 โดยได้มีการระบุถึงการละเมิดสิทธิมนุษยชนและมีการกำหนดให้บริษัทที่ทำเหมืองเพชรในเมือง Marange 2 รายอยู่ในรายชื่อมาตรการคว่ำบาตรทางเศรษฐกิจของกระทรวงการคลังสหรัฐฯ<sup>51</sup>

47 คำแถลงการณ์โดยคุณ Brenda Smith, ผู้ช่วยผู้บริหารระดับสูงด้านการค้าของสหรัฐฯ, ศุลกากรและป้องกันชายแดนสหรัฐฯ (วันที่ 1 ตุลาคม ค.ศ. 2019), <https://www.youtube.com/watch?v=Fb2D4Ebucl8&t=13s>.

48 สำนักงานบัญชีกลางของสหรัฐฯ, ข้อมูลเกี่ยวกับการทำเหมืองทองคำและความพยายามในการส่งเสริมการจัดหาทรัพยากรอย่างมีความรับผิดชอบในสาธารณรัฐประชาธิปไตยคองโก, รายงานต่อคณะกรรมการรัฐสภา (2017), <https://www.gao.gov/assets/690/686745.pdf>.

49 สำนักงานแรงงานระหว่างประเทศ (ILAB), รายงานการค้าที่ผลิตโดยการใช้แรงงานเด็กหรือแรงงานบังคับ (2018), <https://www.dol.gov/agencies/ilab/reports/child-labor/list-of-goods>.

50 สำนักงานควบคุมทรัพย์สินต่างชาติของสหรัฐฯ, โครงการคว่ำบาตรซิมบับเว (วันที่ 18 ธันวาคม ค.ศ. 2013), <https://www.treasury.gov/resource-center/sanctions/Programs/Documents/zimb.pdf>.

51 สหรัฐฯ กำหนดมาตรการคว่ำบาตรเหมืองเพชร 2 แห่งในซิมบับเว, หนังสือพิมพ์ Mail & Guardian, วันที่ 13 ธันวาคม ค.ศ. 2011, <https://mg.co.za/article/2011-12-13-us-imposes-sanctions-on-two-zim-diamond-miners/>.

## ประเทศมาเลเซีย: ถุงมือยางพารา

ได้มีคำสั่งระงับการปล่อยสินค้าออกจากท่าด่านถุงมือยางพาราที่ผลิตในมาเลเซีย ออกมาในวันที่ 30 กันยายน ค.ศ. 2019 ซึ่งตามติดมาด้วยรายงานการสืบสวนอย่างละเอียด ได้มีการเปิดโปงผ่านสื่อมวลชนหลายแห่งซึ่งรวมถึง *The Guardian*,<sup>52</sup> และการสอบสวนโดยคุณ Andy Hall ผู้เชี่ยวชาญด้านสิทธิมนุษยชนข้ามชาติ ที่ได้ทำบันทึกข้อกล่าวหาเรื่องการใช้แรงงานบังคับ<sup>53</sup> ระบุว่า เหยื่อแรงงานส่วนใหญ่เป็นแรงงานต่างด้าวที่อพยพมาจากเอเชียใต้และถูกบังคับให้ทำงานเจ็ดวันต่อสัปดาห์ รายงานข่าวระบุว่า พวกเขาต้องจ่ายเงินให้กับนายหน้าจัดหางานด้วยอัตราที่สูงแต่กลับไม่ได้รับค่าจ้าง ซ้ำยังถูกบังคับให้ส่งมอบเอกสารการเดินทาง และพวกเขาต้องทนกับสภาพการทำงานที่ไม่ปลอดภัยภายในโรงงาน โดยในปี 2019 มีแรงงานชาวเนปาลหลายพันคนที่ทำงานในโรงงานผลิตถุงมือยางพาราในมาเลเซียทำการประท้วงเพื่อเรียกร้องค่าจ้างและขอเอกสารแสดงตัวตนคืน ซึ่งทางกระทรวงแรงงานของประเทศมาเลเซียพบว่ามีกระแสประท้วงต่อแรงงาน กล่าวคือ การไม่จ่ายค่าจ้าง การจ่ายค่าทำงานล่วงเวลาล่าช้า และการหักเงินค่าจ้างโดยไม่ชอบกฎหมาย.<sup>54</sup> โดยคำสั่งระงับการปล่อยสินค้าออกจากท่าด่านฉบับนี้ถือได้ว่ามีความแตกต่างจากการดำเนินการที่ผ่านมา กล่าวคือ สามารถสืบค้นความเชื่อมโยงสินค้าที่ได้มีการนำเข้าโดยบริษัทในสหรัฐฯ กับบริษัทผู้ผลิตในประเทศมาเลเซียรายหนึ่งได้โดยง่าย เนื่องจากรายชื่อผู้ผลิตที่ระบุในคำสั่งระงับการปล่อยสินค้าออกจากท่าด่านเป็นหนึ่งในผู้ส่งออกถุงมือยางพาราชั้นนำที่มีการส่งออกไปทั่วโลก และเป็นผู้ผลิตถุงมือเป็นจำนวนมากสำหรับใช้ในโรงพยาบาลในสหรัฐฯ และสหราชอาณาจักรใช้อย่างกว้างขวาง



ต่อมาในวันที่ 24 มีนาคม ค.ศ. 2020 ทาง CBP ได้เพิกถอนคำสั่งระงับการปล่อยสินค้าออกจากท่าด่าน โดยในแถลงการณ์ได้ระบุว่า บริษัทผู้ผลิตได้ร่วมมือกับหน่วยงานต่าง ๆ อย่างใกล้ชิดเพื่อยุติการบังคับใช้แรงงานในโรงงานของตน ซึ่งการเพิกถอนดังกล่าวมีขึ้นท่ามกลางการแพร่ระบาดของโรคระบาดร้ายแรงทั่วโลก และสิ่งนี้เองทำให้เกิดข้อกังขาว่า แท้จริงแล้วการตัดสินใจเพิกถอนคำสั่งระงับการปล่อยสินค้าออกจากท่าด่านนั้นเกิดจากการยุติการใช้แรงงานบังคับ หรือเกิดขึ้นจากภาวะความขาดแคลนเวชภัณฑ์

52 บทความโดย Hannah Ellis-Peterson, *ถุงมือยางพารา NHS ที่ผลิตในมาเลเซียถูกกล่าวหาว่าใช้แรงงานบังคับ*, หนังสือพิมพ์ Guardian, วันที่ 9 ธันวาคม ค.ศ. 2018, <https://www.theguardian.com/global-development/2018/dec/09/nhs-rubber-gloves-made-in-malaysian-factories-accused-of-forced-labour>.

53 บทความโดย Andy Hall, *สหรัฐฯ กำลังดำเนินการกับการใช้แรงงานบังคับในมาเลเซีย แล้วสหภาพยุโรปจะทำด้วยไหม? ศูนย์ธุรกิจและทรัพยากรด้านสิทธิมนุษยชน*, วันที่ 10 กุมภาพันธ์ ค.ศ. 2019, <https://www.business-humanrights.org/en/the-us-is-taking-action-on-forced-labour-in-malaysias-rubber-glove-industry-will-the-eu-follow-suit>.

54 *บริษัทผลิตถุงมือยางพาราได้รับเงินอุดหนุนเพื่อนำไปจ่ายให้แก่แรงงาน*, หนังสือพิมพ์ Malaysiakini, วันที่ 16 มกราคม ค.ศ. 2020, <https://www.malaysiakini.com/news/505695>.

## ประเทศบราซิล: ถ่านกระดุก

เมื่อวันที่ 30 กันยายน ค.ศ. 2019 CBP ได้ออกคำสั่งระงับการปล่อยสินค้าออกจากท่าด่านเพื่อมิให้มีการนำเข้าถ่านกระดุกเข้ามายังสหรัฐอเมริกา ถ่านกระดุก คือ ถ่านกัมมันต์ที่ได้จากกระดุกสัตว์ที่ไหม้เกรียมซึ่งจะนำมาใช้ในการกลั่นน้ำตาลและกรองน้ำให้บริสุทธิ์ สภาพของแสงประโยชน์จากแรงงานในอุตสาหกรรมการเลี้ยงวัวและการผลิตถ่านในประเทศบราซิลได้ถูกบันทึกไว้อย่างละเอียด<sup>55</sup> แต่ไม่มีความชัดเจนว่า CBP พบหลักฐานการบังคับใช้แรงงานในการผลิตถ่านกระดุกในผู้ผลิตรายใดเป็นการเฉพาะ รายงานข่าวท้องถิ่นของบราซิลระบุว่า สำนักงานอัยการในบราซิลได้เริ่มการสืบสวนเรื่องการใช้แรงงานบังคับในสินค้าชนิดนี้อย่างจริงจัง<sup>56</sup> ที่ได้เชื่อมโยงผู้ผลิตชาวบราซิลกับผู้นำเข้าในสหรัฐอเมริกา<sup>57</sup>



Source: Occupational and Environmental Medicine

## ประเทศจีน : เสื้อผ้าและผลิตภัณฑ์สำหรับเส้นผม

เมื่อวันที่ 30 กันยายน ค.ศ. 2019 หน่วยงาน CBP ได้ออกคำสั่งระงับการปล่อยสินค้าออกจากท่าด่าน เพื่อป้องกันมิให้มีการนำเข้าสินค้าที่เป็นเสื้อผ้าจากบริษัท Hetian Taida Apparel Co. แห่งมณฑลซินเจียง ซึ่งเป็นเขตการปกครองที่สนับสนุนการละเมิดสิทธิชาวอุยกูร์ และเนื่องจากองค์กรที่เรียกร้องสิทธิแรงงานไม่สามารถเดินทางเข้ามาณฑลซินเจียงได้ จึงต้องใช้การรวบรวมแบบอื่นซึ่งรวมถึงการหลักฐานภาพถ่ายทางดาวเทียม โดยมีพยานหลักฐานเพิ่มเติมเป็นภาพที่มีการเผยแพร่ทางสถานีโทรทัศน์ของรัฐบาลที่แสดงภาพโรงงานที่ตั้งอยู่ในภูมิภาคนั้น ผู้ยื่นคำร้องอาศัยฐานข้อมูลทางการค้าเพื่อทำการเชื่อมโยงถึงตัวบริษัทผู้นำเข้ามายังสหรัฐฯ<sup>58</sup> เมื่อพิจารณาจากภาพจากดาวเทียมจะเห็นได้ว่า บริเวณโดยรอบของโรงงานมีการป้องกันอย่างแน่นหนาและมีการจำกัดการเคลื่อนที่ของแรงงานอย่างชัดเจน โดย CBP ได้ระบุในคำสั่งระงับการปล่อยสินค้าออกจากท่าด่านฉบับนี้อย่างตรงไปตรงมาเนื่องจากการเชื่อมโยงที่ชัดเจนกับบริษัทผู้นำเข้าในสหรัฐฯ ซึ่งข่าวเรื่องนี้ได้มีการเผยแพร่โดยสื่อมวลชนในประเทศและต่างประเทศ<sup>59</sup> ประกอบกับเอกสารของรัฐบาลจีนที่หลุดออกมาได้มีการให้รายละเอียดเกี่ยวกับข้อกล่าวหาเรื่องการใช้แรงงานบังคับในสถานที่กักขังในมณฑลซินเจียง



Source: Greg Walters, flickr

55 คู่มูลนิธิ The Walk Free Foundation หัวข้อ ดัชนีแสดงการเป็นทาสทั่วโลก (2018), <https://www.globalslaveryindex.org/2018/findings/country-studies/brazil/>.

56 บทความโดย Walter Tele, แรงงานทาสที่ถูกจองจำและอาชญากรรมทางสิ่งแวดล้อมในโรงงานถ่านกัมมันต์ในเมือง Maringá ทำให้เกิดคำถามต่อกระทรวงสาธารณสุข, หนังสือพิมพ์ Maringa Post, วันที่ 11 มิถุนายน ค.ศ. 2018, <https://maringapost.com.br/negocios/2018/06/11/suposto-trabalho-escravo-e-crime-ambiental-em-fabrica-de-carvao-ativado-em-maringa-geram-inqueritos-no-ministerio-publico-concorren-cia-internacional-teria-motivado-denuncias/>.

57 บทความโดย Martha Mendoza, บริษัทผลิตชุดนอนถูกจับได้ว่าใช้แรงงานบังคับ, หนังสือพิมพ์ Assoc. Press, วันที่ 8 ตุลาคม ค.ศ. 2019, <https://apnews.com/7d79c06344a245eea4bcc86759ad43d7>.

58 สมาคมสิทธิแรงงาน, การประเมินโรงงาน Hetian Taida Apparel Co. Ltd. China: คำวินิจฉัย, ข้อเสนอแนะ และสถานะ (วันที่ 24 มิถุนายน ค.ศ. 2019) <https://www.workersrights.org/factory-investigation/heitan-taida-apparel-co-ltd/>.

59 บทความโดย Austin Ramzy และ Chris Buckley, 'ไร้ซึ่งความเมตตา': แพ้มันได้เปิดเผยให้เห็นวิธีที่จีนจัดการปราบปรามชาวมุสลิมจำนวนมาก, หนังสือพิมพ์ N.Y. Times, วันที่ 16 พฤศจิกายน ค.ศ. 2019, <https://www.nytimes.com/interactive/2019/11/16/world/asia/china-xinji-ang-documents.html>.

เมื่อวันที่ 1 พฤษภาคม ค.ศ. 2020 CBP ได้ออกคำสั่งระงับการปล่อยสินค้าออกจากท่าด่านอีกฉบับเพื่อสกัดกั้นผลิตภัณฑ์เกี่ยวกับเส้นผมที่ผลิตโดยบริษัท Hetian Haolin Hair Accessories Co. Ltd (Hoalin) ในมณฑลซินเจียง เนื่องจากมีรายงานว่าทำให้เห็นว่าการผลิตสินค้าผลิตภัณฑ์เกี่ยวกับเส้นผมว่ามีการใช้แรงงานบังคับ<sup>60</sup> สำนักงานของบริษัทแห่งนี้ได้จดทะเบียนในเขตนิคมอุตสาหกรรมในเขต Hotans Lop Country ซึ่งเป็นเขตที่เคยมีการบันทึกภาพขณะที่ชาวอุยกูร์ถูกคุมขังและถูกค้าว่าด้วยถ้อยคำหยาบคาย

### ปลาหูจากเรือประมงชื่อ TUNAGO NO. 61

ในเดือนกุมภาพันธ์ ค.ศ. 2019 ทาง CBP ได้ออกคำสั่ง WRO เพื่อระงับเรือประมงลำหนึ่งที่ชื่อ Tunago No. 61 โดยคุณ Kelly Cahalan โฆษกของ CBP ได้แจ้งว่า คำสั่งระงับการปล่อยสินค้าออกจากท่าด่านฉบับนี้ไม่ได้ครอบคลุมไปถึงสินค้าทุกชนิดที่ได้จากเรือเบ็ดราวจับปลาหูที่มีความยาว 5.35 เมตร แต่ใช้บังคับกับปลาหูทั้งหมดที่จับได้จากเรือ Tunago No. 61 ซึ่งรวมถึงปลาหูที่จับได้โดยเรือดังกล่าวที่ได้มีการนำเข้าสู่สหรัฐอเมริกาโดยเรือลำอื่นอีกด้วย<sup>61</sup> ซึ่งเรือประมง The Tunago No. 61 ได้เคยตกเป็นข่าวใหญ่มาก่อนที่จะมีคำสั่งระงับการปล่อยสินค้าออกจากท่าด่านออกมาสืบอีก โดยใน ค.ศ. 2018 องค์กร Greenpeace ได้ตีพิมพ์รายงานชื่อ “ความทุกข์ยากในทะเล: ความทุกข์ของมนุษย์ที่ถูกบังคับใช้แรงงานในเรือประมงทำการประมงระยะไกลของไต้หวัน (Misery at Sea: Human Suffering in Taiwan’s Distant Water Fishing Fleets)” โดยรายงานฉบับนี้ได้บรรยายถึงการละเมิดสิทธิมนุษยชนที่เกิดขึ้นบนเรือ the Tunago No. 61 โดยมีการกระทำที่รุนแรงของกัปตันและมีสภาพการทำงานที่ราวกับไม่ใช่มนุษย์.<sup>62</sup> มีอีกรายงานหนึ่งใน ค.ศ. 2006 ซึ่งเป็นรายงานของสหพันธ์แรงงานขนส่งระหว่างประเทศ (the International Transport Workers Federation) ที่ได้เปิดเผยว่ามีการละเมิดที่รุนแรงต่อลูกเรือ Tunago No. 61.<sup>63</sup>



Source: Ian Urbina, The Outlaw Ocean: Journeys Across the Last Untamed Frontier

เมื่อวันที่ 1 เมษายน ค.ศ. 2020 ทาง CBP ได้เพิกถอนคำสั่งระงับการปล่อยสินค้าออกจากท่าด่านของเรือประมง Tunago No. 61.

60 บทความโดย Juozapas Bagdonas, ติดตามผลของอุตสาหกรรมที่ใช้แรงงานบังคับในมณฑลซินเจียง, เอกอัครราชทูต, วันที่ 16 พฤศจิกายน ค.ศ. 2019, <https://thediplomat.com/2019/11/tracking-down-the-fruits-of-xinjiangs-forced-labor-industry/>.

61 บทความโดย Steve Bittenbender, CBP เรียกร้องต่อเรือประมง Vanuatu ในเรื่องการบังคับใช้แรงงาน, แหล่งอาหารทะเล, วันที่ 27 กุมภาพันธ์ ค.ศ. 2019, <https://www.seafoodsource.com/news/supply-trade/us-customs-claims-vanuatu-tuna-vessel-used-forced-labor>.

62 บทความโดย Greenpeace, ความทุกข์ยากในทะเล : ความทรมานของแรงงานมนุษย์ในเรือประมงอันห่างไกลของไต้หวัน (2018), [https://storage.googleapis.com/planet4-new-zealand-stateless/2018/05/9fdf62aa-greenpeace\\_misery\\_at\\_sea-report-lowres.pdf](https://storage.googleapis.com/planet4-new-zealand-stateless/2018/05/9fdf62aa-greenpeace_misery_at_sea-report-lowres.pdf).

63 บทความโดย สหพันธ์แรงงานขนส่งระหว่างประเทศ เรื่อง “อยู่นอกสายตา” (2006), <https://issuu.com/sdm2007/docs/humanrights>. ดูบทความโดย Shrimp Alliance, ประเด็นเรื่องการที่ CBP ได้ออกคำสั่งระงับสินค้านำเข้าจากเรือประมง (วันที่ 6 กุมภาพันธ์ ค.ศ. 2019), <https://www.shrimpalliance.com/u-s-customs-and-border-protection-issues-withhold-release-order-barring-imports-from-fishing-vessel/>.






เงินสนับสนุนจาก:



 @htlegalcenter

 @htlegalcenter

 htlegalcenter

[www.htlegalcenter.org](http://www.htlegalcenter.org)

[info@htlegalcenter.org](mailto:info@htlegalcenter.org)